



รายงานผลการประเมินการจัดบริการสาธารณะ
องค์การบริหารส่วนจังหวัดเพชรบูรณ์
ประจำปี พ.ศ. ๒๕๖๕

จัดทำโดย กองยุทธศาสตร์และงบประมาณ

องค์การบริหารส่วนจังหวัดเพชรบูรณ์

www.phetchabunpao.go.th

โทร. ๐-๕๖๗๑-๑๓๖๔

คำนำ

คณะอนุกรรมการด้านการติดตามและประเมินผล ในคณะกรรมการการกระจายอำนาจให้แก่องค์กรปกครองส่วนท้องถิ่น (ก.ก.ถ.) ได้มีมติเห็นชอบเกณฑ์ชี้วัดและการประเมินมาตรฐานขั้นต่ำการจัดบริการสาธารณะขององค์กรปกครองส่วนท้องถิ่น ประจำปี พ.ศ. ๒๕๖๕ และให้นำเกณฑ์ชี้วัดขององค์การบริหารส่วนจังหวัด จำนวน ๘ ด้าน ๓๘ ตัวชี้วัด ไปใช้ในการประเมินมาตรฐานการจัดบริการสาธารณะประจำปี พ.ศ. ๒๕๖๕ ขององค์การบริหารส่วนจังหวัด สำนักงานปลัดสำนักนายกรัฐมนตรี โดยสำนักงานคณะกรรมการการกระจายอำนาจให้แก่องค์กรปกครองส่วนท้องถิ่น (สำนักงาน ก.ก.จ.) จึงขอความร่วมมือองค์การบริหารส่วนจังหวัด ดำเนินการบันทึกข้อมูลการจัดบริการสาธารณะตามตัวชี้วัดที่กำหนด ลงในระบบประมวลผลข้อมูลตัวชี้วัดและค่ามาตรฐานการจัดบริการสาธารณะขององค์กรปกครองส่วนท้องถิ่น ซึ่งผลการประเมินดังกล่าวจะนำไปใช้เป็นเกณฑ์ในการพิจารณาจัดสรรเงินอุดหนุน และการกำหนดแนวทางเพื่อสนับสนุนส่งเสริมให้องค์กรปกครองส่วนท้องถิ่น สามารถพัฒนาคุณภาพการจัดบริการสาธารณะให้ดียิ่งขึ้น

องค์การบริหารส่วนจังหวัดเพชรบูรณ์ ได้ดำเนินการประเมินประเมินมาตรฐานการจัดบริการสาธารณะ ประจำปี พ.ศ. ๒๕๖๕ เสร็จเรียบร้อยแล้ว จึงได้สรุปผลการประเมินเพื่อผลการประเมินตัวชี้วัดและค่าเป้าหมายการจัดบริการสาธารณะ ไปใช้ประโยชน์ในการวางแผนการจัดบริการสาธารณะ โดยพิจารณา กำหนดค่าเป้าหมายในการจัดกิจกรรม/โครงการให้เป็นไปตามค่าเป้าหมายหรือให้มีความเหมาะสมกับบริบทของ องค์การบริหารส่วนจังหวัดเพชรบูรณ์ รวมทั้งการพัฒนาหรือปรับปรุงประสิทธิภาพ และประสิทธิผลของการจัด กิจกรรม/โครงการในการจัดบริการสาธารณะเพื่อประโยชน์ของประชาชนในท้องถิ่นให้ดียิ่งขึ้นต่อไป

กองยุทธศาสตร์และงบประมาณ
องค์การบริหารส่วนจังหวัดเพชรบูรณ์



ประกาศองค์การบริหารส่วนจังหวัดเพชรบูรณ์
เรื่อง การประเมินมาตรฐานขั้นต่ำการจัดบริการสาธารณสุขประจำปี พ.ศ. ๒๕๖๕

ตามทีสำนักงานปลัดสำนักนายกรัฐมนตรี โดยสำนักงานคณะกรรมการการกระจายอำนาจให้แก่องค์กรปกครองส่วนท้องถิ่น (สำนักงาน ก.ก.ถ.) ได้มีมติเห็นชอบกรอบแนวทางการประเมินมาตรฐานการจัดบริการสาธารณสุขขององค์กรปกครองส่วนท้องถิ่น ประจำปี ๒๕๖๕ และให้นำเกณฑ์ตัวชี้วัดขององค์การบริหารส่วนจังหวัด (อบจ.) จำนวน ๘ ด้าน ๓๘ ตัวชี้วัด ไปใช้ในการประเมินมาตรฐานการจัดบริการสาธารณสุขประจำปี ๒๕๖๕ ของ อบจ. โดยขอความร่วมมือให้องค์การบริหารส่วนจังหวัดเพชรบูรณ์ ดำเนินการบันทึกข้อมูลตามแบบติดตามประเมินผล จำนวน ๓ แบบ ได้แก่ อบจ.๑, แบบ อบจ.๒ - ๑ ถึง ๒ - ๖ และแบบ อบจ.๓ ลงในโปรแกรมระบบประมวลผลการประเมินมาตรฐานขั้นต่ำการจัดบริการสาธารณสุขประจำปี พ.ศ. ๒๕๖๕ เพื่อเป็นข้อมูลสำหรับใช้เป็นเกณฑ์ประกอบการพิจารณาการจัดสรรเงินอุดหนุน และการกำหนดแนวทางเพื่อสนับสนุนส่งเสริมให้ อบท. สามารถพัฒนาคุณภาพการจัดบริการสาธารณสุขให้ดียิ่งขึ้น โดยมีขั้นตอนและวิธีการประเมินตนเอง ดังนี้

๑) จัดประชุมคณะทำงานประเมินมาตรฐานขั้นต่ำการจัดบริการสาธารณสุขขององค์การบริหารส่วนจังหวัดเพชรบูรณ์

๒) ดำเนินการประเมินตนเองตามแบบรวบรวมข้อมูล

๓) เสนอผลการประเมินตนเองให้ผู้บริหารองค์การบริหารส่วนจังหวัดเพชรบูรณ์

ทราบและรับรอง

๔) ส่งผลการประเมินให้สำนักงานคณะกรรมการการกระจายอำนาจให้แก่องค์กรปกครองส่วนท้องถิ่น

๕) นำข้อมูลที่ได้รับจากการประเมินตนเองรายงานที่ประชุมสภาองค์การบริหารส่วนจังหวัดเพชรบูรณ์ ทราบ

๖) แจ้งผลการประเมินตนเองให้ประชาชนทราบ

องค์การบริหารส่วนจังหวัดเพชรบูรณ์ ได้ดำเนินการประเมินมาตรฐานขั้นต่ำการจัดบริการสาธารณสุขขององค์การบริหารส่วนจังหวัดประจำปี พ.ศ. ๒๕๖๕ ตามขั้นตอนและวิธีการประเมินตนเอง และส่งผลการประเมินให้สำนักงานคณะกรรมการการกระจายอำนาจให้แก่องค์กรปกครองส่วนท้องถิ่นเสร็จเรียบร้อยแล้ว รายละเอียดปรากฏตามเอกสารแนบท้ายนี้

จึงประกาศผลการประเมินตนเองให้ทราบโดยทั่วกัน

ประกาศ ณ วันที่ ๒๗ กรกฎาคม พ.ศ. ๒๕๖๕

(นายอัครเดช ทองใจสด)
นายกองค์การบริหารส่วนจังหวัดเพชรบูรณ์

สารบัญ

หน้า

คำนำ.....	ก
ประกาศองค์การบริหารส่วนจังหวัด.....	ข
สารบัญ	ค
บทที่ ๑ บทนำ	๑
๑. ความเป็นมา	๑
๒. วัตถุประสงค์ของการนำผลการประเมินไปใช้ประโยชน์	๑
๓. การประเมินผลการดำเนินงานโดยวิธีการประเมินตนเอง (Self Assessment).....	๒
๔. ขั้นตอนและวิธีการประเมินตนเอง	๒
๕. การนำผลการประเมินไปใช้ประโยชน์	๓
บทที่ ๒ การรวบรวมและบันทึกข้อมูลตามแบบรวบรวมข้อมูล	๔
๑. การเก็บรวบรวมข้อมูลพื้นฐานทั่วไปของ อบจ. ตามแบบ อบจ. ๑	๔
๒. การเก็บรวบรวมข้อมูลการจัดบริการสาธารณะของ อบจ. ตามแบบ อบจ. ๒	๔
๓. แหล่งข้อมูล	๕
ตารางข้อมูลพื้นฐานองค์การบริหารส่วนจังหวัดเพชรบูรณ์	๖
ตารางการให้บริการสาธารณะ แบบสอบถามที่ ๒ - ๑	๙
ตารางการให้บริการสาธารณะ แบบสอบถามที่ ๒ - ๒	๑๑
ตารางการให้บริการสาธารณะ แบบสอบถามที่ ๒ - ๓	๑๒
ตารางการให้บริการสาธารณะ แบบสอบถามที่ ๒ - ๔	๑๓
ตารางการให้บริการสาธารณะ แบบสอบถามที่ ๒ - ๕	๑๔
ตารางการให้บริการสาธารณะ แบบสอบถามที่ ๒ - ๖	๑๕
บทที่ ๓ สรุปผลการประเมินการจัดบริการสาธารณะ	๑๖
ตารางสรุปผลประเมินการจัดบริการสาธารณะ องค์การบริหารส่วนจังหวัดเพชรบูรณ์ ประจำปี ๒๕๖๕	๑๗
ตารางประเมินความพึงพอใจ องค์การบริหารส่วนจังหวัดเพชรบูรณ์	๒๓
ภาคผนวก	
คำสั่งองค์การบริหารส่วนจังหวัดเพชรบูรณ์ที่ ๓๘๑/๒๕๖๔ เรื่องแต่งตั้งคณะทำงานประเมินมาตรฐานชั้น ต่ำการจัดบริการสาธารณะ	

บทที่ ๑

บทนำ

๑.๑ ความเป็นมา

สำนักงานคณะกรรมการการกระจายอำนาจให้แก่องค์กรปกครองส่วนท้องถิ่น (สำนักงาน ก.ก.ถ.) ได้พัฒนาระบบการประกันคุณภาพการให้บริการสาธารณะขององค์กรปกครองส่วนท้องถิ่น (อบจ.) ด้วยวิธีการประเมินตนเอง (Self Assessment) ที่เรียกว่า การประเมินมาตรฐานขั้นต่ำการให้บริการสาธารณะ และได้ประสานขอความร่วมมือองค์กรบริหารส่วนจังหวัด บันทึกข้อมูลการให้บริการสาธารณะตามตัวชี้วัดที่กำหนด จำนวน ๓ แบบ ได้แก่ แบบ อบจ. ๑ แบบ อบจ. ๒ - ๑ ถึง ๒ - ๖ และแบบ อบจ. ๓ ลงในโปรแกรมระบบประมวลผลการประเมินมาตรฐานขั้นต่ำการให้บริการสาธารณะ ประจำปี พ.ศ. ๒๕๖๕ ของสำนักงาน ก.ก.ถ. และได้ดำเนินการประมวลผลและวิเคราะห์ข้อมูลการให้บริการสาธารณะดังกล่าว พร้อมทั้งจัดทำรายงานการประเมินผลตัวชี้วัดและค่ามาตรฐานการให้บริการสาธารณะของ อบจ. เสนอคณะกรรมการการกระจายอำนาจให้แก่องค์กรปกครองส่วนท้องถิ่น (ก.ก.ถ.) พิจารณา โดยมีวัตถุประสงค์ดังนี้

(๑) เพื่อกระตุ้นให้ อบจ. นำผลการประเมินไปใช้พัฒนาประสิทธิภาพประสิทธิผลของการให้บริการสาธารณะให้แก่ประชาชน ตามภารกิจหน้าที่และภารกิจที่ได้รับการถ่ายโอนตามแผนการกระจายอำนาจให้แก่ อบจ. อย่างน้อยให้เป็นไปตามมาตรฐานที่กำหนด

(๒) เพื่อให้คณะกรรมการการกระจายอำนาจให้แก่องค์กรปกครองส่วนท้องถิ่น (ก.ก.ถ.) และคณะอนุกรรมการด้านต่างๆ ที่เกี่ยวข้องนำข้อมูลที่ได้รับจากการประเมินมาตรฐานขั้นต่ำการให้บริการสาธารณะของ อบจ. ไปใช้เป็นข้อมูลสำหรับการพิจารณากำหนดนโยบาย แผนงาน มาตรการ และแนวทางพัฒนางานด้านการกระจายอำนาจ การจัดสรรเงินอุดหนุนให้แก่ อบจ. และอื่นๆ ที่เกี่ยวข้อง

(๓) เพื่อให้ส่วนราชการที่เกี่ยวข้องกับการถ่ายโอนภารกิจได้สนับสนุนและส่งเสริมความรู้เทคนิควิชาการในการให้บริการสาธารณะแก่ อบจ. ให้มีผลการให้บริการสาธารณะที่มีมาตรฐานไม่น้อยกว่าที่ส่วนราชการเคยดำเนินการ

๑.๒ วัตถุประสงค์ของการนำผลการประเมินไปใช้ประโยชน์

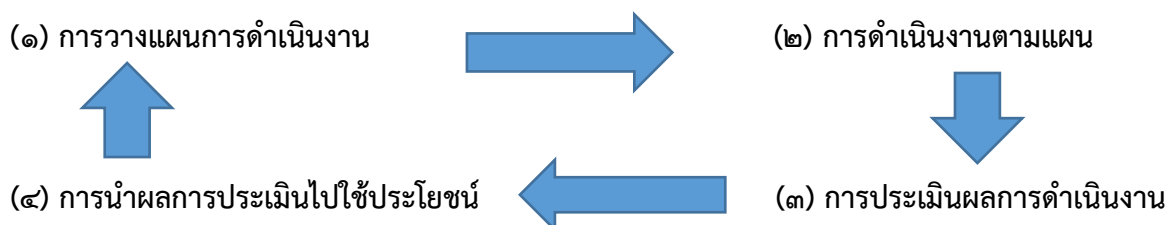
(๑) เพื่อให้ อบจ. ศึกษา วิเคราะห์เกี่ยวกับประสิทธิผล และคุณภาพการให้บริการสาธารณะขององค์กรในรอบปีที่ผ่านมา

(๒) เพื่อให้ อบจ. ศึกษา วิเคราะห์ และสรุปปัจจัยแห่งความสำเร็จ และ/หรือจุดอ่อนของการให้บริการสาธารณะตามตัวชี้วัด โดยเปรียบเทียบผลดำเนินงานกับค่ามาตรฐานที่เหมาะสมและเป็นไปตามบริบทของ อบจ.

(๓) เพื่อศึกษา วิเคราะห์ และเสนอแนวทางในการปรับปรุงและพัฒนาคุณภาพการให้บริการสาธารณะของ อบจ.

๑.๓ การประเมินผลการดำเนินงานโดยวิธีการประเมินตนเอง (Self Assessment)

การนำผลการประเมินไปใช้ประโยชน์โดยวิธีการประเมินตนเอง (Self Assessment) หมายถึง กระบวนการในการศึกษา วิเคราะห์ สำรวจ ตรวจสอบ ทบทวนการปฏิบัติงานในช่วงเวลาหนึ่งที่ผ่านมา ของตนเองว่า อบจ. มีการจัดบริการสาธารณะที่มีประสิทธิผล และคุณภาพอย่างไร อยู่ในระดับใด โดยเป็นการ ประเมินผลการดำเนินงานของ อบจ. ตามตัวชี้วัดเปรียบเทียบกับค่ามาตรฐานที่กำหนดไว้ ซึ่งเป็นขั้นตอนหนึ่งในวงจรการดำเนินงานขององค์กร ดังนี้



๑.๔ ขั้นตอนและวิธีการประเมินตนเอง

การประเมินมาตรฐานขั้นต่ำเพื่อการประกันคุณภาพการให้บริการสาธารณะของ อปท. ประจำปี พ.ศ. ๒๕๖๕ ให้ อปท. ดำเนินการบันทึกข้อมูลการจัดบริการสาธารณะของ อปท. (โดยใช้ข้อมูล ผลการดำเนินงานในปีงบประมาณ พ.ศ. ๒๕๖๔) ในระบบประเมินผลมาตรฐานขั้นต่ำการจัดบริการสาธารณะ ของ อปท. ประจำปี พ.ศ. ๒๕๖๕ ตามขั้นตอนและวิธีการประเมิน ดังนี้

(๑) ผู้บริหาร อปท. มอบหมายเจ้าหน้าที่ส่วนงานต่าง ๆ ที่เกี่ยวข้องกับตัวชี้วัด จำนวน ๘ ด้าน ทำหน้าที่รวบรวมและพิจารณาความถูกต้องของข้อมูลการจัดบริการสาธารณะของ อปท. ในแต่ละด้าน ตามแบบบันทึกข้อมูล จำนวน ๓ แบบ (แบบ อบจ. ๑ แบบ อบจ. ๒ - ๑ ถึง ๒ - ๖ และแบบ อบจ. ๓) ได้แก่

(๑.๑) แบบรวบรวมข้อมูลพื้นฐานทั่วไปของ อบจ. (แบบ อบจ. ๑)

(๑.๒) แบบรวบรวมข้อมูลการจัดบริการสาธารณะของ อบจ. (แบบ อบจ. ๒) ประกอบด้วย แบบ อบจ. ๒-๑ ถึง แบบ อบจ. ๒-๖ จำนวน ๖ แบบ สำหรับการรวบรวมข้อมูลการจัดบริการ สาธารณะ จำนวน ๘ ด้าน

(๑.๓) แบบรวบรวมข้อมูลการประเมินความพึงพอใจของประชาชนต่อการจัดบริการ สาธารณะของ อบจ. (แบบ อบจ. ๓)

(อปท. สามารถดาวน์โหลดแบบบันทึกข้อมูลทั้ง ๓ แบบดังกล่าว ได้ที่เว็บไซต์สำนักงาน ก.ก.ถ. www.odloc.go.th เมนูการประเมินมาตรฐานขั้นต่ำการจัดบริการสาธารณะของ อปท. หัวข้อ ระบบ ประเมินผลมาตรฐานขั้นต่ำ การจัดบริการสาธารณะของ อปท. เลือกประเภท อปท. และเลือกปี พ.ศ. ๒๕๖๕ และดำเนินการกรอกข้อมูล ในแบบรวบรวมข้อมูลดังกล่าว)

(๒) ผู้บริหาร อปท. มอบหมายเจ้าหน้าที่คนหนึ่งทำหน้าที่บันทึกข้อมูลการจัดบริการ สาธารณะ ของ อปท. ตามแบบบันทึกข้อมูลที่ได้รับจากเจ้าหน้าที่ส่วนงานต่าง ๆ ในระบบประเมินผลมาตรฐาน ขั้นต่ำฯ ทางระบบออนไลน์ผ่านเว็บไซต์สำนักงาน ก.ก.ถ. www.odloc.go.th ตามวิธีการที่กำหนด

(๓) อปท. นำผลการประเมินเสนอผู้บริหาร อปท. และรายงานที่ประชุมสภาทราบผลการ ประเมิน การจัดการบริการสาธารณะของ อปท.

(๔) อปท. นำผลการประเมินประชาสัมพันธ์ให้ประชาชนทราบหรือเผยแพร่ตามช่องทางต่าง ๆ

(๕) อปท. สามารถดูผลการประเมินแบบออนไลน์ได้ที่เมนู รายงานผลการประเมินสาธารณะ รายแห่ง (ภายหลังจากเจ้าหน้าที่บันทึกข้อมูลในระบบครบทุกขั้นตอน และกดส่งผลการประเมินในระบบ สำเร็จ)

(๖) อปท. ต้องนำส่งเอกสารหลักฐานแสดงผลการดำเนินงานตาม (๑) – (๔) ได้แก่ (๑) หนังสือมอบหมายเจ้าหน้าที่รวบรวมข้อมูล และมอบหมายเจ้าหน้าที่บันทึกข้อมูลในระบบ (๒) เอกสารแสดง การนำผลการประเมินเสนอผู้บริหาร อปท. (๓) เอกสารแสดงการนำผลการประเมินรายงานที่ประชุมสภา ทราบ และ (๔) เอกสารแสดงการนำผลการประเมินประชาสัมพันธ์เผยแพร่ให้ประชาชนทราบ โดยแจ้งให้ สำนักงาน ก.ก.ถ. ทราบ ทาง E-mail : monitor.opm@gmail.com ตั้งชื่อเรื่อง เอกสารแนบการประเมิน มาตรฐาน และระบุชื่อ อปท. อำเภอ จังหวัด ให้ชัดเจนด้วย

๑.๕ การนำผลการประเมินไปใช้ประโยชน์

อบจ. สามารถนำผลการประเมินตัวชี้วัดและค่าเป้าหมายการจัดการบริการสาธารณะ ไปใช้ ประโยชน์ในการพัฒนาหรือปรับปรุงประสิทธิภาพของการจัดกิจกรรม/โครงการ โดยวิธีการประเมิน ตนเอง (Self Assessment) ในขั้นตอนของการประเมินผลการดำเนินงาน ด้วยการวิเคราะห์ผลดำเนินงานตาม ตัวชี้วัดที่ อบจ. ให้ความสนใจหรือมีการจัดการบริการสาธารณะเปรียบเทียบกับค่าเป้าหมายว่า มีผลดำเนินงานอยู่ใน ระดับใด เช่น สูงกว่าหรือเท่ากับค่าเป้าหมาย การพัฒนาในอนาคต หรือไม่ได้ดำเนินการโดยการค้นหาปัจจัย แห่งความสำเร็จ จุดอ่อนของการดำเนินงาน หรือสาเหตุที่ไม่มีการดำเนินการ เพื่อนำเสนอข้อคิดเห็นและ ข้อเสนอแนะรายงานต่อผู้บริหาร สำหรับการปรับปรุงแก้ไขให้เกิดการพัฒนาประสิทธิภาพ ในการจัดการบริการ สาธารณะของ อบจ. อย่างต่อเนื่อง รวมทั้งการนำตัวชี้วัดและค่าเป้าหมายไปใช้ในการวางแผนการจัดการบริการ สาธารณะ โดยพิจารณากำหนดค่าเป้าหมายในการจัดกิจกรรม/โครงการให้เป็นไปตามค่าเป้าหมายหรือให้มีความเหมาะสมกับบริบทของ อบจ. และมีแนวทางการพิจารณา ดังนี้

ประเด็นพิจารณา	ผลดำเนินงานเปรียบเทียบกับ ค่ามาตรฐาน	ข้อเสนอการพิจารณา
ตัวชี้วัดที่ ๑	สูงกว่าหรือเท่ากับค่าเป้าหมาย	ปัจจัยแห่งความสำเร็จ
	การพัฒนาในอนาคต	ข้อเสนอแนะเพื่อการปรับปรุงพัฒนา
	ไม่ได้ดำเนินการ	พิจารณาให้มีการดำเนินการตามความเหมาะสมกับบริบทของ อบจ.
ตัวชี้วัดที่ ๒	สูงกว่าหรือเท่ากับค่าเป้าหมาย	ปัจจัยแห่งความสำเร็จ
	การพัฒนาในอนาคต	ข้อเสนอแนะเพื่อการปรับปรุงพัฒนา
	ไม่ได้ดำเนินการ	พิจารณาให้มีการดำเนินการตามความเหมาะสมกับบริบทของ อบจ.
ตัวชี้วัดที่ ...	สูงกว่าหรือเท่ากับค่ามาตรฐาน	ปัจจัยแห่งความสำเร็จ
	การพัฒนาในอนาคต	ข้อเสนอแนะเพื่อการปรับปรุงพัฒนา
	ไม่ได้ดำเนินการ	พิจารณาให้มีการดำเนินการตามความเหมาะสมกับบริบทของ อบจ.

บทที่ ๒

การเก็บรวบรวมและบันทึกข้อมูลตามแบบรวบรวมข้อมูล

๒.๑ การเก็บรวบรวมข้อมูลพื้นฐานทั่วไปของ อบจ. ตามแบบ อบจ. ๑

แบบ อบจ. ๑ เป็นแบบสำหรับการจัดเก็บข้อมูลพื้นฐานทั่วไปของ อบจ. เกี่ยวกับการจัดบริการสาธารณะที่จะถูกนำไปเป็นฐานข้อมูลใช้ในการวิเคราะห์เปรียบเทียบกับข้อมูลการจัดบริการสาธารณะของ อบจ. โดยแบบ อบจ. ๑ จะเป็นข้อมูลพื้นฐานเกี่ยวกับการจัดบริการสาธารณะของ อบจ. ในด้านต่าง ๆ ได้แก่

- (๑) ด้านโครงสร้างพื้นฐาน เช่น ข้อมูลพื้นฐานเกี่ยวกับจำนวนถนน สะพาน สัญญาณไฟจราจร ไฟส่องสว่าง คลอง ลำธาร แหล่งน้ำ ระบบสูบน้ำ คลองส่งน้ำ ระบบประปา เป็นต้น
- (๒) ด้านการผังเมือง เช่น ข้อมูลพื้นฐานเกี่ยวกับจำนวนอาคารสูง อาคารที่มีความเสี่ยง
- (๓) ด้านสาธารณสุข บริการทางสังคม และคุณภาพชีวิต เช่น ข้อมูลพื้นฐานเกี่ยวกับจำนวนผู้สูงอายุ ผู้ยากไร้ สัตว์ที่ได้รับการสำรวจขึ้นทะเบียน เป็นต้น
- (๔) ด้านการศึกษา เช่น ข้อมูลพื้นฐานเกี่ยวกับจำนวนศูนย์พัฒนาเด็กเล็ก เด็กในศูนย์พัฒนาเด็กเล็ก เด็กด้อยโอกาส โรงเรียน เป็นต้น
- (๕) ด้านการจัดระเบียบชุมชนและการรักษาความสงบปลอดภัย เช่น ข้อมูลพื้นฐานเกี่ยวกับจำนวน ประชากรในพื้นที่ อบจ. กล้องโทรทัศน์วงจรปิด (CCTV) เรือรวางร้องทุกข์ เป็นต้น
- (๖) ด้านการส่งเสริมเศรษฐกิจชุมชน อาชีพ การท่องเที่ยว และการลงทุน เช่น ข้อมูลพื้นฐานเกี่ยวกับ จำนวนโครงการ/กิจกรรมการส่งเสริมเศรษฐกิจชุมชน อาชีพ การท่องเที่ยว การลงทุน เป็นต้น
- (๗) ด้านการจัดการทรัพยากรธรรมชาติและสิ่งแวดล้อม เช่น ข้อมูลพื้นฐานเกี่ยวกับปริมาณขยะอันตราย ขยะติดเชื้อ เป็นต้น
- (๘) ด้านการส่งเสริมศิลปะ วัฒนธรรม ภูมิปัญญาชาวบ้าน และโบราณสถาน เช่น ข้อมูลพื้นฐานเกี่ยวกับ จำนวนโครงการ/กิจกรรม แหล่งเรียนรู้ การส่งเสริมศิลปะ วัฒนธรรม ภูมิปัญญาชาวบ้าน โบราณสถาน เป็นต้น

๒.๒ การเก็บรวบรวมข้อมูลการจัดบริการสาธารณะของ อบจ. ตามแบบ อบจ. ๒

แบบ อบจ. ๒ เป็นแบบสำหรับการจัดเก็บข้อมูลการจัดบริการสาธารณะของ อบจ. สำหรับใช้เพื่อการวิเคราะห์และประเมินมาตรฐานการจัดบริการสาธารณะ โดยครอบคลุมผลการปฏิบัติงานด้านการจัดบริการ สาธารณะของ อบจ. จำนวน ๘ ด้าน ๓๘ ตัวชี้วัด ดังนี้

- (๑) แบบ อบจ. ๒-๑ คือ แบบรวบรวมข้อมูลการจัดบริการสาธารณะของ อบจ. ด้านโครงสร้างพื้นฐาน และด้านการผังเมือง
- (๒) แบบ อบจ. ๒-๒ คือ แบบรวบรวมข้อมูลการจัดบริการสาธารณะของ อบจ. ด้านสาธารณสุข บริการทางสังคม และคุณภาพชีวิต
- (๓) แบบ อบจ. ๒-๓ คือ แบบรวบรวมข้อมูลการจัดบริการสาธารณะของ อบจ. ด้านการศึกษา
- (๔) แบบ อบจ. ๒-๔ คือ แบบรวบรวมข้อมูลการจัดบริการสาธารณะของ อบจ. ด้านการจัดระเบียบ ชุมชนและการรักษาความสงบปลอดภัย
- (๕) แบบ อบจ. ๒-๕ คือ แบบรวบรวมข้อมูลการจัดบริการสาธารณะของ อบจ. ด้านการส่งเสริม เศรษฐกิจชุมชน อาชีพ การท่องเที่ยว และการลงทุน

(๖) แบบ อบจ. ๒-๖ คือ แบบรวบรวมข้อมูลการจัดบริการสาธารณะของ อบจ. ด้านการจัดการทรัพยากรธรรมชาติและสิ่งแวดล้อม และด้านการส่งเสริมศิลปะ วัฒนธรรม ภูมิปัญญาชาวบ้าน และโบราณสถาน

๒.๓ แหล่งข้อมูล

รวบรวมข้อมูลจากข้อมูลของ อบจ. ที่มีอยู่แล้ว เช่น เอกสารรายงาน แผนงาน โครงการ หรือ ข้อมูลที่ อบจ. จัดเก็บรวบรวมไว้ โดยข้อมูลที่ใช้จะเป็นข้อมูลการจัดบริการสาธารณะของ อบจ. ในปีงบประมาณ พ.ศ. ๒๕๖๔

รายการข้อมูล	หน่วย	จำนวน	แหล่งข้อมูล		ไม่มีบริการ สาธารณะ	กองราชการ ที่รับผิดชอบ
			อปท.เอง	จากแหล่งอื่น		
๑.ด้านโครงสร้างพื้นฐาน						
๑.๑ ถนนในความรับผิดชอบของ อบจ. ทั้งหมด	กม.	๑๖๓.๑๖	●			กองช่าง
๑.๒ ถนนในความรับผิดชอบของ อบจ. ที่ชำรุดเสียหาย	ตร.ม.	๗๑๐	●			กองช่าง
๑.๓ สะพานในความรับผิดชอบของ อบจ. ทั้งหมด	แห่ง	๔๐	●			กองช่าง
๑.๔ สะพานในความรับผิดชอบของ อบจ. ทั้งหมด ที่ชำรุดเสียหาย	ตร.ม.	๐	●			กองช่าง
๑.๕ จำนวนสัญญาณไฟจราจรในความรับผิดชอบ ในเขตทางของ อบจ.	จุด	๗	●			กองช่าง
๑.๖ จำนวนสัญญาณไฟจราจรในความรับผิดชอบ ในเขตทางของ อบจ.	จุด	๐	●			กองช่าง
๑.๗ จำนวนไฟส่องสว่างในความรับผิดชอบ ในเขตทางของ อบจ.	จุด	๗๘๗	●			กองช่าง
๑.๘ จำนวนไฟส่องสว่างในความรับผิดชอบ ในเขตทางของ อบจ. ที่ชำรุดเสียหาย	จุด	๘๙	●			กองช่าง
๑.๙ จำนวนสายคลองและลำธารสาธารณะ ในความรับผิดชอบของ อบจ.	สาย			●		
๑.๑๐ จำนวนสายทางคลองและลำธารสาธารณะ ระบายน้ำความรับผิดชอบของ อบจ. ที่น้ำไม่สามารถไหลผ่านได้ปกติ เช่นลำน้ำดินเขิน มีสิ่งกีดขวางทางน้ำ หรือถูกบุกรุก	สาย			●		
๑.๑๑ จำนวนแหล่งน้ำสาธารณะ พื้นที่พักน้ำหรือ แก้มลิงในความรับผิดชอบของ อบจ.	แห่ง			●		
๑.๑๒ จำนวนแหล่งน้ำสาธารณะ พื้นที่พักน้ำหรือ แก้มลิงในความรับผิดชอบของ อบจ. ที่ชำรุดเสียหาย ดินเขิน น้ำเน่าเสีย หรือถูกบุกรุก	แห่ง			●		

รายการข้อมูล	หน่วย	จำนวน	แหล่งข้อมูล		ไม่มีบริการ สาธารณะ	กองราชการ ที่รับผิดชอบ
			อปท.เอง	จากแหล่งอื่น		
๑.๑๓ จำนวนระบบสูบน้ำ เครื่องสูบน้ำ ที่อยู่ในความรับผิดชอบของ อบจ.	เครื่อง	๓๑	●			กองยุทธศาสตร์ ๕ ตัว กองช่าง ๒๖ ตัว
๑.๑๔ จำนวนระบบสูบน้ำ เครื่องสูบน้ำ ที่อยู่ในความรับผิดชอบของ อบจ.ที่ชำรุดเสียหาย	เครื่อง	๒๖	●			
๑.๑๕ จำนวนคลองส่งน้ำที่อยู่ในความรับผิดชอบ ของ อบจ.	แห่ง				●	
๑.๑๖ จำนวนคลองส่งน้ำที่อยู่ในความรับผิดชอบ ของ อบจ. ที่ชำรุดเสียหาย	แห่ง				●	
๑.๑๗ จำนวนระบบการผลิตน้ำประปา ที่อยู่ในความรับผิดชอบของ อบจ.	แห่ง	๑๗	●			กองยุทธศาสตร์
๑.๑๘ จำนวนระบบการผลิตน้ำประปา ที่อยู่ในความรับผิดชอบของ อบจ. ที่ชำรุดเสียหาย	แห่ง				●	กองยุทธศาสตร์
๒. ด้านการผังเมือง						
๓. ด้านสาธารณสุข บริการทางสังคม และคุณภาพชีวิต						
๓.๑ จำนวนผู้สูงอายุที่ยากไร้ที่อยู่ในภาวะพึ่งพิง ทั้งหมดในพื้นที่ อบจ.	คน	๑๕๕		●		ข้อมูลจาก พมจ.
๔. ด้านการศึกษา						
๔.๑ จำนวนศูนย์พัฒนาเด็กเล็กทั้งหมดในสังกัด อบจ.	แห่ง				●	
๔.๒ จำนวนเด็กทั้งหมดในศูนย์พัฒนาเด็กเล็ก/ อนุบาล/ประถมศึกษา ของ อบจ.	คน				●	
๔.๓ จำนวนเด็กด้อยโอกาส เด็กยากจน ทั้งหมด ในพื้นที่ อบจ. ที่มีการสำรวจ ตรวจสอบ หรือมีความประสงค์ขอรับการสนับสนุนด้านการศึกษา	คน	๕๒๗	●			กองการศึกษาฯ
๔.๔ จำนวนโรงเรียนในสังกัด อบจ.	แห่ง	๑	●			กองการศึกษาฯ

รายการข้อมูล	หน่วย	จำนวน	แหล่งข้อมูล		ไม่มีบริการ สาธารณะ	กองราชการ ที่รับผิดชอบ
			อปท.เอง	จากแหล่งอื่น		
๕. ด้านการจัดระเบียบชุมชนและการรักษาความปลอดภัย						
๕.๑ จำนวนกล้องโทรทัศน์วงจรปิด (CCTV) ด้านความปลอดภัย(ของ อบจ. ที่มีระบบ CCTV) ที่ได้แจ้งว่าหรือตรวจสอบพบว่าชำรุดเสียหาย หรือไม่สามารถใช้งานได้ ที่สามารถซ่อมแซมได้	กล้อง	๗๗	●			สำนักปลัด ๕ ตัว กองช่าง ๖๑ ตัว กองการศึกษา ๑๑ ตัว
๕.๒ จำนวนศูนย์รับเรื่องราวร้องทุกข์ ศูนย์ใกล้เคียงข้อพิพาท ศูนย์ยุติธรรมชุมชน ศูนย์บริการประชาชน ศูนย์ดำรงธรรม ศูนย์ one stop service หรือจากช่องทาง สื่อออนไลน์อื่น ๆ ที่ อบจ. จัดให้มี หรือดำเนินการ	เรื่อง	๓๘	●			สำนักปลัดฯ
๖. ด้านการส่งเสริมเศรษฐกิจชุมชน อาชีพ การท่องเที่ยว และการลงทุน						
๗. ด้านการจัดการทรัพยากรธรรมชาติและสิ่งแวดล้อม						
๗.๑ ปริมาณขยะอันตราย และขยะติดเชื้อ ทั้งหมดในพื้นที่ อบจ.	ตัน	๑๓,๕๒๐	●			กองสาธารณสุข
๘. ด้านการส่งเสริมศิลปะ วัฒนธรรม ภูมิปัญญาชาวบ้าน และโบราณสถาน						

ด้านโครงสร้างพื้นฐาน และด้านผังเมือง

รายการข้อมูล	หน่วย	จำนวน	จำนวนงบประมาณที่ใช้ (บาท)	รูปแบบดำเนินงาน	ไม่ได้ดำเนินการในปีงบประมาณ พ.ศ.	กองราชการที่รับผิดชอบ
ภารกิจที่ ๑ การบำรุงรักษาถนน						
๑.๑ จำนวนพื้นที่รวมความเสียหายของถนนในความรับผิดชอบทั้งหมดของ อบจ. ที่ได้รับการบำรุงรักษาให้อยู่ในสภาพที่ใช้งานได้ปกติ	ตร.ม.	๗๑๐	๑๐๗,๓๓๑	อปท. ดำเนินการเอง		กองช่าง
ภารกิจที่ ๒ การบำรุงรักษาสะพาน						
๑.๒ จำนวนสะพานในเขตทางในความรับผิดชอบของ อบจ. ที่ได้รับการบำรุงรักษาให้อยู่ในสภาพใช้งานได้ปกติ	ตร.ม.					
ภารกิจที่ ๓ สัญญาณไฟจราจร และไฟส่องสว่าง						
๓.๑ จำนวนสัญญาณไฟจราจรในความรับผิดชอบในเขตทางของ อบจ. ที่ได้รับการบำรุงรักษาให้อยู่ในสภาพใช้งานได้ปกติ	จุด	๐	๐	อปท. ดำเนินการเอง		กองช่าง
๓.๒ จำนวนไฟส่องสว่างในเขตทางของ อบจ. ที่ได้รับการบำรุงรักษาให้อยู่ในสภาพใช้งานได้ปกติ	จุด	๙๘	๗๙,๒๔๐	อปท. ดำเนินการเอง		กองช่าง
ภารกิจที่ ๔ คลอง ลำธาร แหล่งน้ำ และระบบสูบน้ำ						
๔.๑ จำนวนสายทางคลอง และลำธารสาธารณะในความรับผิดชอบในของ อบจ. ที่ได้รับการดูแลรักษาให้น้ำสามารถไหลผ่านได้ไม่ติดขัด	สาย					
๔.๒ จำนวนแหล่งน้ำสาธารณะ พื้นที่พักน้ำ หรือแก้มลิงในความรับผิดชอบของ อบจ. ที่ได้รับการบำรุงรักษาให้อยู่ในสภาพที่ใช้งานได้ปกติ	แห่ง					
๔.๓ จำนวนระบบสูบน้ำ เครื่องสูบน้ำที่อยู่ในความรับผิดชอบของ อบจ. ที่ได้รับการบำรุงรักษาให้อยู่ในสภาพที่ใช้งานได้ปกติ	เครื่อง				●	
๔.๔ จำนวนคลองส่งน้ำที่อยู่ในความรับผิดชอบของ อบจ. ที่ได้รับการบำรุงรักษาให้อยู่ในสภาพที่ใช้งานได้ปกติ	แห่ง					

รายการข้อมูล	หน่วย	จำนวน	จำนวน งบประมาณที่ใช้ (บาท)	รูปแบบ ดำเนินงาน	ไม่ได้ดำเนินการ ในปีงบประมาณ พ.ศ.	กองราชการ ที่รับผิดชอบ
ภารกิจที่ ๕ ระบบประปา						
๕.๑ ร้อยละของระบบการผลิตน้ำประปา ที่อยู่ในความรับผิดชอบของ อบจ. ที่ได้รับการบำรุงรักษาให้อยู่ในสภาพที่ใช้งานได้ปกติ	แห่ง					
ภารกิจที่ ๖ ด้านผังเมือง						
๖.๑ จำนวนโครงการที่ อบจ. มีการจัดทำ หรือ สนับสนุนการจัดทำผังเมืองรวมจังหวัด หรือ ผังเมืองรวมเมือง หรือผังเมืองรวมชุมชน เป็นกรอบ ในการพัฒนาท้องถิ่น	โครงการ					
๖.๒ จำนวนโครงการที่ อบจ. มีการควบคุม การใช้ประโยชน์ที่ดินและการพัฒนาให้เป็นไป ตามผังเมืองรวมจังหวัด หรือผังเมืองรวมเมือง หรือผังเมืองรวมชุมชน	โครงการ					

ด้านสาธารณสุข บริการสังคม และคุณภาพชีวิต

รายการข้อมูล	หน่วย	จำนวน	จำนวนงบประมาณที่ใช้ (บาท)	รูปแบบดำเนินงาน	ไม่ได้ดำเนินการ ในปีงบประมาณ พ.ศ.	กองราชการที่ได้รับผิดชอบ
ภารกิจที่ ๗ การส่งเสริมและการพัฒนาผู้สูงอายุ						
๗.๑ จำนวนโครงการส่งเสริมสุขภาพผู้สูงอายุที่มีปัญหาด้านสุขภาพ หรือป่วยติดเตียงที่ อบจ. ดำเนินการ	โครงการ	๑	๒๐๖,๙๖๐	ร่วมกับ อบท.		สำนักปลัดฯ
๗.๒ จำนวนโครงการที่ อบจ. ให้การสนับสนุนแก่ผู้สูงอายุในการจัดกิจกรรมนันทนาการต่างๆ หรือการออกกำลังกาย	โครงการ					
๗.๓ จำนวนโครงการหรือกิจกรรมของ อบจ. เกี่ยวกับการส่งเสริมอาชีพการเพิ่มรายได้ให้แก่ผู้สูงอายุ	โครงการ					
๗.๔ ร้อยละของผู้สูงอายุที่ยากไร้ที่อยู่ในภาวะพึ่งพิงที่ได้รับการช่วยเหลือสนับสนุน หรือประสานงาน และสงเคราะห์ให้เข้าสู่สถานสงเคราะห์คนชรา	คน					
ภารกิจที่ ๘ การสาธารณสุข						
๘.๑ จำนวนโครงการหรือกิจกรรมของ อบจ. ในการส่งเสริม ป้องกัน ควบคุม ฝ้าระวังป้องกันโรคประจำถิ่นหรือการแพร่ระบาดของโรคติดต่อ	โครงการ	๘	๔๓,๗๕๒,๔๖๘	ร่วมกับ อบท.		กองสาธารณสุข
ภารกิจที่ ๙ การส่งเสริมสถานประกอบการอาหารผ่านเกณฑ์มาตรฐานอาหารปลอดภัย						
๙.๑ จำนวนโครงการหรือกิจกรรมของ อบจ. ในการตรวจสุขภาพอาหารหรือสถานประกอบการอาหารในพื้นที่	โครงการ					

ด้านการศึกษา

รายการข้อมูล	หน่วย	จำนวน	จำนวนงบประมาณที่ใช้ (บาท)	รูปแบบ ดำเนินงาน	ไม่ได้ดำเนินการ ในปีงบประมาณ พ.ศ.	กองราชการ ที่รับผิดชอบ
ภารกิจที่ ๑๐ การพัฒนาการศึกษา						
๑๐.๑ จำนวนศูนย์พัฒนาเด็กเล็กในสังกัด อบจ. ที่ผ่านการประเมินมาตรฐานสถานพัฒนา เด็กปฐมวัยแห่งชาติ	แห่ง					
๑๐.๒ จำนวนเด็กในศูนย์พัฒนาเด็กเล็ก หรืออนุบาล หรือประถมศึกษา ในสังกัด อบจ. ที่ได้รับอาหารเสริม (นม) ครบถ้วน	คน					
๑๐.๓ จำนวนเด็กในศูนย์พัฒนาเด็กเล็ก หรืออนุบาล หรือประถมศึกษา ในสังกัด อบจ. ที่ได้รับอาหารกลางวันที่มีคุณค่าทางโภชนาการครบถ้วน	คน					
๑๐.๔ จำนวนเด็กด้อยโอกาส เด็กยากจน ที่ได้รับการสนับสนุนด้านการศึกษา หรือด้านการเงินจาก อบจ. หรือวัสดุอุปกรณ์จาก อบจ.	คน	๕๒๗	๙๑๒,๐๕๐	อบจ. ดำเนินการเอง		กองการศึกษา
๑๐.๕ จำนวนโรงเรียนในสังกัด อบจ. ที่จัดการเรียนการสอนในระบบสองภาษา หรือหลักสูตรสองภาษา	แห่ง	๑	๒,๙๕๐,๐๐๐	อบจ. ดำเนินการเอง		รร.อบจ.
๑๐.๖ จำนวนกิจกรรม หรือโครงการเกี่ยวกับ การส่งเสริมอาชีพในโรงเรียนสังกัด อบจ. หรือโรงเรียนในสังกัดอื่นที่ อบจ. ให้การสนับสนุน	โครงการ	๑	๑๒๗,๕๐๐	อบจ. ดำเนินการเอง		รร.อบจ.

ด้านการส่งเสริมเศรษฐกิจชุมชน อาชีพ การลงทุน และการท่องเที่ยว

รายการข้อมูล	หน่วย	จำนวน	จำนวนงบประมาณที่ใช้ (บาท)	รูปแบบดำเนินงาน	ไม่ได้ดำเนินการในปีงบประมาณ พ.ศ.	กองราชการที่รับผิดชอบ
ภารกิจที่ ๑๓ การส่งเสริมเศรษฐกิจชุมชน อาชีพ การท่องเที่ยว และการลงทุน						
๑๓.๑ จำนวนโครงการที่ อบจ. มีการสนับสนุน งบประมาณ หรือสนับสนุน ส่งเสริมอื่น ๆ ให้แก่กลุ่มอาชีพกลุ่มวิสาหกิจชุมชน กลุ่มการท่องเที่ยว ฯลฯ เพื่อพัฒนาประสิทธิภาพ การแปรรูปตลาด เป็นต้น	โครงการ	๑	๒๗๔,๐๐๐	อบจ. ดำเนินการเอง		สำนักปลัดฯ
๑๓.๒ จำนวนโครงการหรือกิจกรรมที่ อบจ. ดำเนินการเกี่ยวกับการส่งเสริมอาชีพ เช่น เกษตรกรรม ประมงปศุสัตว์ หรืออาชีพใหม่ เป็นต้น	โครงการ	๑	๒๗๔,๐๐๐	อบจ. ดำเนินการเอง		สำนักปลัดฯ
๑๓.๓ จำนวนโครงการที่ อบจ. จัดให้มี หรือส่งเสริมศูนย์แสดงสินค้าชุมชน ศูนย์จำหน่ายสินค้า ตลาดนัด ตลาดชุมชน หรือถนนคนเดิน ถนนวัฒนธรรม ตลาดน้ำ หรือตลาดเก่า เป็นต้น	โครงการ	๑	๕๐๐,๐๐๐	ร่วมกับ อบท.		สำนักปลัดฯ
๑๓.๔ จำนวนโครงการ หรือกิจกรรมของ อบจ. เกี่ยวกับการพัฒนา หรือฟื้นฟูแหล่งท่องเที่ยว เสื่อมโทรมให้มีสภาพที่เหมาะสมต่อการท่องเที่ยว	โครงการ					
๑๓.๕ จำนวนโครงการ หรือกิจกรรมของ อบจ. เพื่อกระตุ้น หรือส่งเสริมการท่องเที่ยว และการให้ความรู้เกี่ยวกับประวัติความเป็นมา ของแหล่งท่องเที่ยว	โครงการ	๔	๖,๙๐๐,๐๐๐	อบจ. ดำเนินการเอง		สำนักปลัดฯ
๑๓.๖ จำนวนโครงการ หรือกิจกรรมของ อบจ. ในการให้คำปรึกษา และสนับสนุนการจัดตั้ง กลุ่มอาชีพ หรือกลุ่มเกษตรกร หรือกลุ่มต่าง ๆ เพื่อส่งเสริมอาชีพหรือการสร้างงาน	โครงการ				●	สำนักปลัดฯ
๑๓.๗ จำนวนโครงการ หรือกิจกรรมของ อบจ. ในการให้คำปรึกษาทั้งที่สำนักงาน อบจ. หรือช่องทางสื่อออนไลน์ต่าง ๆ เกี่ยวกับการขอ ใบอนุญาตจดทะเบียนพาณิชย์หรือการส่งเสริม การลงทุนในพื้นที่	โครงการ					

ด้านการจัดการทรัพยากรธรรมชาติและสิ่งแวดล้อม และด้านการส่งเสริมศิลปะ วัฒนธรรม ภูมิปัญญาชาวบ้าน และโบราณสถาน

รายการข้อมูล	หน่วย	จำนวน	จำนวนงบประมาณที่ใช้ (บาท)	รูปแบบ ดำเนินงาน	ไม่ได้ดำเนินการ ในปีงบประมาณ พ.ศ.	กองราชการ ที่รับผิดชอบ
ภารกิจที่ ๑๔ การบริหารจัดการทรัพยากรธรรมชาติและสิ่งแวดล้อม						
๑๔.๑ ปริมาณขยะอันตราย และขยะติดเชื้อในพื้นที่ อบจ. ที่ถูกส่งต่อไป กำจัดอย่างถูกสุขลักษณะ	ตัน	๑๓,๕๒๐	๓๘๗,๖๙๔.๑๗	อบจ. จ้างเหมา		กองสาธารณสุข
๑๔.๒ จำนวนโครงการ หรือกิจกรรมของ อบจ. ในการอนุรักษ์ดูแลรักษาแหล่งน้ำธรรมชาติ ลำน้ำธรรมชาติ ทรัพยากรชายฝั่ง หรือการจัดการ เกี่ยวกับปัญหาวัชพืช ผักตบชวา ปัญหาน้ำเน่าเสีย การกำจัดน้ำเสีย เป็นต้น	โครงการ	๒	๔๕๐๕.๐๖	ร่วมกับ อปท.		กองช่าง
๑๔.๓ จำนวนโครงการ หรือกิจกรรมของ อบจ. ในการจัดการเกี่ยวกับค่าฝุ่น PM ๒.๕						
ภารกิจที่ ๑๕ การส่งเสริมศิลปะ วัฒนธรรม ภูมิปัญญาชาวบ้าน และโบราณสถาน						
๑๕.๑ จำนวนโครงการ หรือกิจกรรมของ อบจ. ในการส่งเสริมหรืออนุรักษ์ศิลปะ วัฒนธรรม ประเพณีท้องถิ่น หรือภูมิปัญญาชาวบ้าน	โครงการ	๖	๑,๑๐๐,๐๐๐	ร่วมกับ อปท.		กองการศึกษาฯ
๑๕.๒ จำนวนแหล่งการเรียนรู้ในท้องถิ่น เกี่ยวกับศิลปะ วัฒนธรรม ประเพณี ภูมิปัญญาท้องถิ่นและโบราณสถาน ที่ได้รับการส่งเสริมหรือสนับสนุนจาก อบจ.	แห่ง	๑	๐	อบจ. ดำเนินการเอง		สำนักปลัดฯ

บทที่ ๓

สรุปผลการประเมินการจัดบริการสาธารณสุข องค์การบริหารส่วนจังหวัดเพชรบูรณ์ ประจำปี พ.ศ.๒๕๖๕

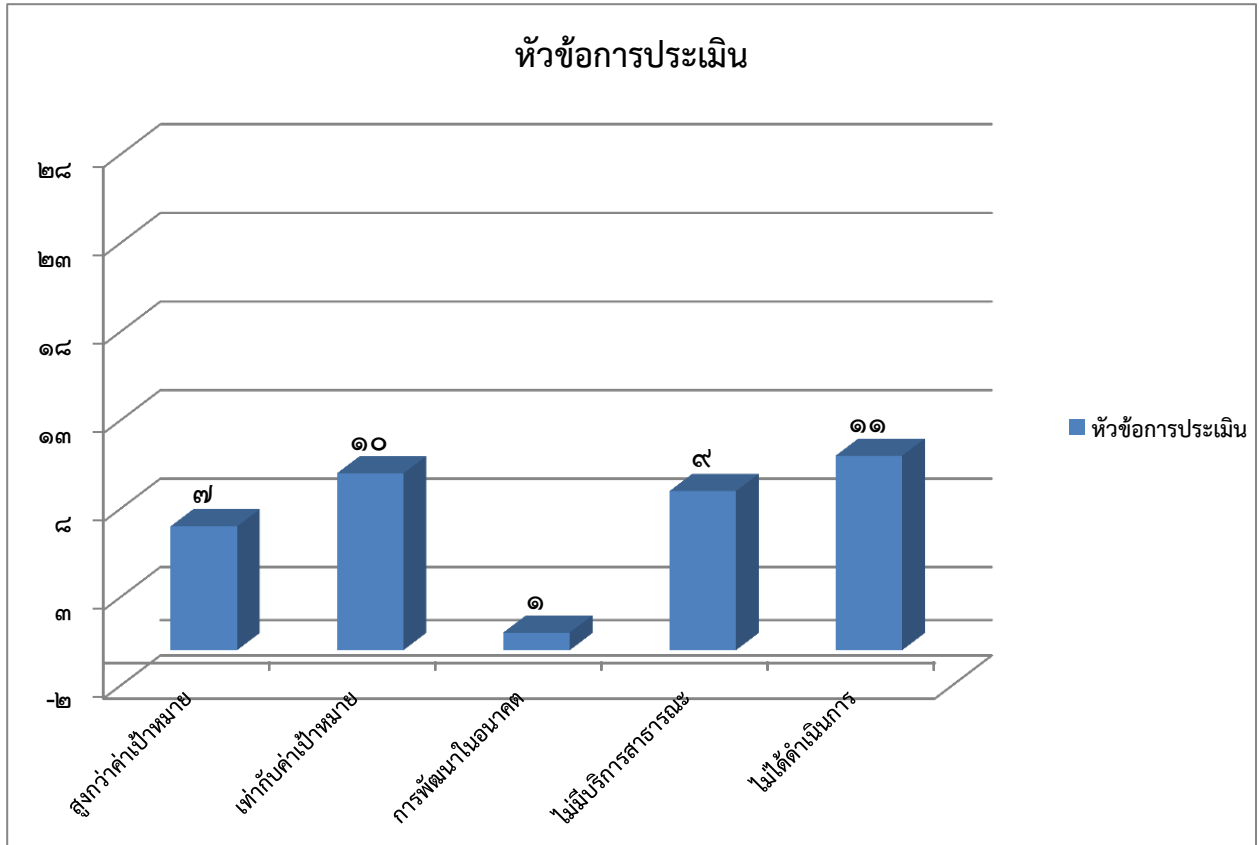
สรุปผลการประเมิน ประจำปี พ.ศ.๒๕๖๕

การประเมินผลเกณฑ์ชี้วัดและค่าเป้าหมายขั้นต่ำการจัดบริการสาธารณสุขขององค์การบริหารส่วนจังหวัด ปี ๒๕๖๕ โดยใช้ข้อมูลของปีงบประมาณ พ.ศ. ๒๕๖๔ ครอบคลุมการจัดบริการสาธารณสุขรวม ๘ ด้าน ๑๕ ภารกิจ ๓๘ หัวข้อการประเมิน

ซึ่ง คณะทำงานประเมินมาตรฐานขั้นต่ำการจัดบริการสาธารณสุขขององค์การบริหารส่วนจังหวัดเพชรบูรณ์ ประจำปีงบประมาณ พ.ศ. ๒๕๖๕ ได้บันทึกข้อมูลแล้ว สรุปผลการประเมินได้ดังนี้

สูงกว่าค่าเป้าหมาย	จำนวน ๗ หัวข้อ	คิดเป็นร้อยละ ๑๘.๔๓
เท่ากับค่าเป้าหมาย	จำนวน ๑๐ หัวข้อ	คิดเป็นร้อยละ ๒๖.๓๒
การพัฒนาในอนาคต	จำนวน ๑ หัวข้อ	คิดเป็นร้อยละ ๒.๖๔
ไม่มีการบริการสาธารณสุข	จำนวน ๙ หัวข้อ	คิดเป็นร้อยละ ๒๓.๖๙
ไม่ได้ดำเนินการในปีงบประมาณ	จำนวน ๑๑ หัวข้อ	คิดเป็นร้อยละ ๒๘.๙๕

แผนภูมิ แสดงผลการประเมินมาตรฐานขั้นต่ำการจัดบริการสาธารณสุข



เกณฑ์ชี้วัด	ค่าเป้าหมาย (%)	กรอบการประเมิน (๑)	การจัดบริการสาธารณะ (๒)	(๒) เทียบกับ (๑) %	ผล การประเมิน	กองราชการ ที่รับผิดชอบ
ด้านที่ ๑ โครงสร้างพื้นฐาน						
ภารกิจที่ ๑ การบำรุงรักษาถนน						
๑.ร้อยละของถนนในความรับผิดชอบทั้งหมดของ อบจ. ที่ได้รับการบำรุงรักษาให้อยู่ในสภาพใช้งานได้ปกติ	๘๐	๗๑๐	๗๑๐	๑๐๐	สูงกว่าค่าเป้าหมาย	กองช่าง
ภารกิจที่ ๒ การบำรุงรักษาสะพาน						
๒.ร้อยละของสะพานในเขตทางในความรับผิดชอบของ อบจ. ที่ได้รับการบำรุงรักษาให้อยู่ในสภาพใช้งานได้ปกติ	๘๐	๐	๐	๐	ไม่มีบริการสาธารณะ	กองช่าง
ภารกิจที่ ๓ สัญญาณไฟจราจร และไฟส่องสว่าง						
๓.ร้อยละของจำนวนสัญญาณไฟจราจรในความรับผิดชอบในเขตทางของ อบจ. ที่ได้รับการบำรุงรักษาให้อยู่ในสภาพใช้งานได้ปกติ	๑๐๐	๐	๐	๐	ไม่มีบริการสาธารณะ	กองช่าง
๔.ร้อยละของจำนวนไฟส่องสว่างในความรับผิดชอบในเขตทางของ อบจ. ที่ได้รับการบำรุงรักษาให้อยู่ในสภาพใช้งานได้ปกติ	๑๐๐	๙๘	๙๘	๑๐๐	เท่ากับค่าเป้าหมาย	กองช่าง
ภารกิจที่ ๔ คลอง ลำธาร แหล่งน้ำ และระบบสูบน้ำ						
๕.ร้อยละของจำนวนสายทางคลอง และลำธารสาธารณะในความรับผิดชอบในของ อบจ. ที่ได้รับการดูแลรักษาให้น้ำสามารถไหลผ่านได้ไม่ติดขัด หรือให้อยู่ในสภาพที่ใช้งานได้ปกติ	๙๐	๐	๐	๐	ไม่มีบริการสาธารณะ	
๖.ร้อยละของจำนวนแหล่งน้ำสาธารณะ พื้นที่พักน้ำ หรือแก้มลิงในความรับผิดชอบของ อบจ. ที่ได้รับการบำรุงรักษาให้อยู่ในสภาพที่ใช้งานได้ปกติ	๙๐	๐	๐	๐	ไม่มีบริการสาธารณะ	
๗.ร้อยละของจำนวนระบบสูบน้ำ เครื่องสูบน้ำ ที่อยู่ในความรับผิดชอบของ อบจ. ที่ได้รับการบำรุงรักษาให้อยู่ในสภาพที่ใช้งานได้ปกติ	๙๐	๒๖	๐	๐	ไม่ได้ดำเนินการในปีงบประมาณ พ.ศ.	
๘.ร้อยละของจำนวนคลองส่งน้ำ ที่อยู่ในความรับผิดชอบของ อบจ. ที่ได้รับการบำรุงรักษาให้อยู่ในสภาพที่ใช้งานได้ปกติ	๙๐	๐	๐	๐	ไม่มีบริการสาธารณะ	

เกณฑ์ชี้วัด	ค่าเป้าหมาย (%)	กรอบการประเมิน (๑)	การจัดบริการสาธารณะ (๒)	(๒) เทียบกับ (๑) %	ผลการประเมิน	กองราชการที่รับผิดชอบ
ภารกิจที่ ๕ ระบบประปา						
๙.ร้อยละของระบบการผลิตน้ำประปาที่อยู่ในความรับผิดชอบของ อบจ. ที่ได้รับการบำรุงรักษาให้อยู่ในสภาพที่ใช้งานได้ปกติ	๙๕	๐	๐	๐	ไม่มีบริการสาธารณะ	
ด้านที่ ๒ ผังเมือง						
ภารกิจที่ ๖ ด้านผังเมือง						
๑๐.จำนวนโครงการที่ อบจ. มีการจัดทำ หรือ สนับสนุนการจัดทำผังเมืองรวมจังหวัด หรือ ผังเมืองรวมเมือง หรือผังเมืองรวมชุมชน เป็นกรอบในการพัฒนาท้องถิ่น	๑	๑	๐	๐	ไม่ได้ดำเนินการในปีงบประมาณ พ.ศ.	
๑๑.จำนวนโครงการที่ อบจ. มีการควบคุมการใช้ประโยชน์ที่ดินและการพัฒนาให้เป็นไปตามผังเมืองรวมจังหวัด หรือผังเมืองรวมเมือง หรือผังเมืองรวมชุมชน	๑	๑	๐	๐	ไม่ได้ดำเนินการในปีงบประมาณ พ.ศ.	
ด้านที่ ๓ ด้านสาธารณสุข บริการทางสังคม และคุณภาพชีวิต						
ภารกิจที่ ๗ การส่งเสริมและการพัฒนาผู้สูงอายุ						
๑๒.จำนวนโครงการส่งเสริมสุขภาพผู้สูงอายุ มีปัญหาด้านสุขภาพ หรือป่วยติดเตียง ที่ อบจ. ดำเนินการ	๑	๑	๑	๑๐๐	เท่ากับค่าเป้าหมาย	สำนักปลัดฯ
๑๓.จำนวนโครงการที่ อบจ. ให้การสนับสนุนแก่ผู้สูงอายุในการจัดกิจกรรมนันทนาการต่างๆ หรือการออกกำลังกาย	๑	๑	๐	๐	ไม่ได้ดำเนินการในปีงบประมาณ พ.ศ.	
๑๔.จำนวนโครงการหรือกิจกรรมของ อบจ. เกี่ยวกับการส่งเสริมอาชีพการเพิ่มรายได้ให้แก่ผู้สูงอายุ	๑	๑	๐	๐	ไม่ได้ดำเนินการในปีงบประมาณ พ.ศ.	
๑๕.ร้อยละของผู้สูงอายุที่ยากไร้ที่อยู่ในภาวะพึ่งพิง ที่ได้รับการช่วยเหลือสนับสนุนหรือประสานงาน และสงเคราะห์ให้เข้าสู่สถานสงเคราะห์คนชรา	๘๐	๑๕๕	๐	๐	ไม่ได้ดำเนินการในปีงบประมาณ พ.ศ.	
ภารกิจที่ ๘ การสาธารณสุขมูลฐาน						
๑๖.จำนวนโครงการหรือกิจกรรมของ อบจ. ในการส่งเสริม ป้องกัน ควบคุม ฝ้าระวังป้องกันโรคประจำถิ่นหรือการแพร่ระบาดของโรคติดต่อ	๑	๑	๘	๘๐๐	สูงกว่าค่าเป้าหมาย	กองสาธารณสุข

เกณฑ์ชี้วัด	ค่าเป้าหมาย (%)	กรอบการประเมิน (๑)	การจัดบริการสาธารณะ (๒)	(๒) เทียบกับ (๑) %	ผลการประเมิน	กองราชการที่ได้รับผิดชอบ
ภารกิจที่ ๙ การส่งเสริมสถานประกอบการอาหารผ่านเกณฑ์มาตรฐานอาหารปลอดภัย						
๑๗. จำนวนโครงการหรือกิจกรรมของ อบจ. ในการตรวจสอบสุขภาพอาหารหรือสถานประกอบการอาหารในพื้นที่	๑	๑	๐	๐	ไม่ได้ดำเนินการ ในปีงบประมาณ พ.ศ.	
ด้านที่ ๔ ด้านการศึกษา						
ภารกิจที่ ๑๐ การพัฒนาการศึกษา						
๑๘. ร้อยละของศูนย์พัฒนาเด็กเล็กในสังกัด อบจ. ที่ผ่านการประเมินมาตรฐานสถานพัฒนาเด็กปฐมวัยแห่งชาติ	๑๐๐	๐	๐	๐	ไม่มีบริการ สาธารณะ	
๑๙. ร้อยละของเด็กในศูนย์พัฒนาเด็กเล็ก หรืออนุบาล หรือประถมศึกษา ในสังกัด อบจ. ที่ได้รับอาหารเสริม (นม) ครบถ้วน	๑๐๐	๐	๐	๐	ไม่มีบริการ สาธารณะ	
๒๐. ร้อยละของเด็กในศูนย์พัฒนาเด็กเล็ก หรืออนุบาล หรือประถมศึกษา ในสังกัด อบจ. ที่ได้รับอาหารกลางวันที่มีคุณค่าทางโภชนาการครบถ้วน	๑๐๐	๐	๐	๐	ไม่มีบริการ สาธารณะ	
๒๑. ร้อยละของเด็กด้อยโอกาส เด็กยากจน ที่ได้รับการสนับสนุนด้านการศึกษา หรือด้านการเงินจาก อบจ. หรือวัสดุอุปกรณ์จาก อบจ.	๑๐๐	๕๒๗	๕๒๗	๑๐๐	เท่ากับค่า เป้าหมาย	กอง การศึกษาฯ
๒๒. ร้อยละของโรงเรียนในสังกัด อบจ. ที่จัดการเรียนการสอนในระบบสองภาษา หรือหลักสูตรสองภาษา	๘๕	๑	๑	๑๐๐	สูงกว่าค่า เป้าหมาย	รร.อบจ.
๒๓. จำนวนกิจกรรม หรือโครงการเกี่ยวกับการส่งเสริมอาชีพในโรงเรียนสังกัด อบจ. หรือโรงเรียนในสังกัดอื่นที่ อบจ. ให้การสนับสนุน	๑	๑	๑	๑๐๐	เท่ากับค่า เป้าหมาย	รร.อบจ.
ด้านที่ ๕ ด้านการจัดระเบียบชุมชนและการรักษาความสงบปลอดภัย						
ภารกิจที่ ๑๑ การป้องกันและบรรเทาสาธารณภัย						
๒๔. ร้อยละของจำนวนกล้องโทรทัศน์วงจรปิด (CCTV) ด้านความปลอดภัย (ของ อบจ. ที่มีระบบ CCTV) ที่ชำรุดเสียหายและสามารถซ่อมแซมได้ ที่ได้รับการซ่อมแซมให้สามารถใช้งานได้ปกติ	๑๐๐	๗๗	๖	๗.๗๙	การพัฒนา ในอนาคต	กองช่าง

เกณฑ์ชี้วัด	ค่าเป้าหมาย (%)	กรอบการประเมิน (๑)	การจัดบริการสาธารณะ (๒)	(๒) เทียบกับ (๑) %	ผล การประเมิน	กองราชการที่รับผิดชอบ
ภารกิจที่ ๑๒ การจัดการความขัดแย้ง						
๒๕.จำนวนศูนย์รับเรื่องราวร้องทุกข์ ศูนย์ไกล่เกลี่ยข้อพิพาท ศูนย์ยุติธรรมชุมชน ศูนย์บริการประชาชน ศูนย์ดำรงธรรม ศูนย์ one stop service หรือจากช่องทางสื่อออนไลน์อื่น ๆ ที่ อบจ. จัดให้มี หรือดำเนินการ	๑	๑	๑	๑๐๐	เท่ากับค่าเป้าหมาย	สำนักปลัดฯ
๒๖.ร้อยละของจำนวนเรื่องราวร้องทุกข์ของประชาชนจากศูนย์รับเรื่องราวร้องทุกข์ ศูนย์ไกล่เกลี่ยข้อพิพาท ศูนย์ยุติธรรมชุมชน ศูนย์บริการประชาชน ศูนย์ดำรงธรรม ศูนย์ one stop service หรือจากช่องทางสื่อออนไลน์อื่น ๆ ที่ อบจ. จัดให้มี หรือดำเนินการ และได้รับการให้ความช่วยเหลือจาก อบจ. หรือการประสานงานหน่วยงานเกี่ยวข้อง ดำเนินการต่อไป	๙๐	๓๘	๓๘	๑๐๐	สูงกว่าค่าเป้าหมาย	สำนักปลัดฯ
ด้านที่ ๖ ด้านการส่งเสริมเศรษฐกิจชุมชน อาชีพ การท่องเที่ยว และการลงทุน						
ภารกิจที่ ๑๓ การส่งเสริมเศรษฐกิจชุมชน อาชีพ การท่องเที่ยว และการลงทุน						
๒๗.จำนวนโครงการที่ อบจ. มีการสนับสนุนงบประมาณ หรือสนับสนุน ส่งเสริมอื่น ๆ ให้แก่กลุ่มอาชีพกลุ่มวิสาหกิจชุมชน กลุ่มการท่องเที่ยว ฯลฯ เพื่อพัฒนาประสิทธิภาพ การแปรรูปตลาด	๑	๑	๑	๑๐๐	เท่ากับค่าเป้าหมาย	สำนักปลัดฯ
๒๘.จำนวนโครงการหรือกิจกรรมที่ อบจ. ดำเนินการเกี่ยวกับการส่งเสริมอาชีพ เช่น เกษตรกรรม ประมงปศุสัตว์ หรืออาชีพใหม่ เป็นต้น	๑	๑	๑	๑๐๐	เท่ากับค่าเป้าหมาย	สำนักปลัดฯ
๒๙.จำนวนโครงการที่ อบจ. จัดให้มีหรือส่งเสริม ศูนย์แสดงสินค้าชุมชน ศูนย์จำหน่ายสินค้า ตลาดนัด ตลาดชุมชน หรือถนนคนเดิน ถนนวัฒนธรรม ตลาดน้ำ หรือตลาดเก่า เป็นต้น	๑	๑	๑	๑๐๐	เท่ากับค่าเป้าหมาย	สำนักปลัดฯ
๓๐.จำนวนโครงการ หรือกิจกรรมของ อบจ. เกี่ยวกับการพัฒนา หรือฟื้นฟูแหล่งท่องเที่ยว เสื่อมโทรมให้มีสภาพที่เหมาะสมต่อการท่องเที่ยว	๑	๑	๐	๐	ไม่ได้ดำเนินการ ในปีงบประมาณ พ.ศ.	

เกณฑ์ชี้วัด	ค่าเป้าหมาย (%)	กรอบการประเมิน (๑)	การจัดบริการสาธารณะ (๒)	(๒) เทียบกับ (๑) %	ผล การประเมิน	กองราชการที่ได้รับผิดชอบ
๓๑.จำนวนโครงการ หรือกิจกรรมของ อบจ. เพื่อกระตุ้น หรือส่งเสริมการท่องเที่ยว และการให้ความรู้เกี่ยวกับประวัติความเป็นมาของแหล่งท่องเที่ยว	๑	๑	๔	๔๐๐	สูงกว่าค่าเป้าหมาย	สำนักปลัดฯ
๓๒.จำนวนโครงการ หรือกิจกรรมของ อบจ. ในการให้คำปรึกษา และสนับสนุนการจัดตั้งกลุ่มอาชีพ หรือกลุ่มเกษตรกร หรือกลุ่มต่าง ๆ เพื่อส่งเสริมอาชีพหรือการสร้างงาน	๑	๑	๐	๐	ไม่ได้ดำเนินการ ในงบประมาณ พ.ศ.	
๓๓.จำนวนโครงการ หรือกิจกรรมของ อบจ. ในการให้คำปรึกษาทั้งที่สำนักงาน อบจ. หรือช่องทางสื่อออนไลน์ต่าง ๆ เกี่ยวกับการขอใบอนุญาตจดทะเบียนพาณิชย์หรือการส่งเสริมการลงทุนในพื้นที่	๑	๑	๐	๐	ไม่ได้ดำเนินการ ในงบประมาณ พ.ศ.	
ด้านที่ ๗ ด้านการจัดการทรัพยากรธรรมชาติและสิ่งแวดล้อม						
ภารกิจที่ ๑๔ การบริหารจัดการทรัพยากรธรรมชาติและสิ่งแวดล้อม						
๓๔.ร้อยละของปริมาณขยะอันตราย และขยะติดเชื้อในพื้นที่ อบจ. ที่ถูกส่งต่อไปกำจัดอย่างถูกสุขลักษณะ	๙๐	๑๓,๕๒๐	๑๓,๕๒๐	๑๐๐	สูงกว่าค่าเป้าหมาย	กองสาธารณสุข
๓๕.จำนวนโครงการ หรือกิจกรรมของ อบจ. ในการอนุรักษ์ดูแลรักษาแหล่งน้ำธรรมชาติ ลำน้ำธรรมชาติ ทรัพยากรชายฝั่ง หรือการจัดการเกี่ยวกับปัญหาวัชพืช ผักตบชวา ปัญหาน้ำเน่าเสีย การกำจัดน้ำเสีย เป็นต้น	๒	๒	๒	๑๐๐	เท่ากับค่าเป้าหมาย	กองช่าง
๓๖.จำนวนโครงการ หรือกิจกรรมของ อบจ. ในการจัดการเกี่ยวกับค่าฝุ่น PM ๒.๕	๑	๑	๐	๐	ไม่ได้ดำเนินการ ในงบประมาณ พ.ศ.	
ด้านที่ ๘ ด้านการส่งเสริมศิลปะ วัฒนธรรม ภูมิปัญญาชาวบ้าน และโบราณสถาน						
ภารกิจที่ ๑๕ การส่งเสริมศิลปะ วัฒนธรรม ภูมิปัญญาชาวบ้าน และโบราณสถาน						
๓๗.จำนวนโครงการ หรือกิจกรรมของ อบจ. ในการส่งเสริมหรืออนุรักษ์ศิลปะ วัฒนธรรม ประเพณีท้องถิ่น หรือภูมิปัญญาชาวบ้าน	๓	๓	๖	๒๐๐	สูงกว่าค่าเป้าหมาย	กองการศึกษา

เกณฑ์ชี้วัด	ค่าเป้าหมาย (%)	กรอบการประเมิน (๑)	การจัดบริการสาธารณะ (๒)	(๒) เทียบกับ (๑) %	ผล การประเมิน	กองราชการที่รับผิดชอบ
๓๘.จำนวนแหล่งการเรียนรู้ในท้องถิ่นเกี่ยวกับศิลปะ วัฒนธรรม ประเพณี ภูมิปัญญาท้องถิ่นและโบราณสถาน ที่ได้รับการส่งเสริมหรือสนับสนุนจาก อบจ.	๑	๑	๑	๑๐๐	เท่ากับค่าเป้าหมาย	สำนักปลัดฯ

รายการข้อมูล	ความพึงพอใจ	
	พอใจ (คน)	ปรับปรุง (คน)
ด้านที่ ๑ โครงสร้างพื้นฐาน		
ความพึงพอใจของประชาชนต่อการจัดบริการสาธารณะด้านโครงสร้างพื้นฐานของ อบจ.	๕๑๐	๐
๒. ด้านการผังเมือง		
ความพึงพอใจของประชาชนต่อการจัดบริการสาธารณะด้านผังเมืองของ อบจ. เกี่ยวกับการจัดทำหรือสนับสนุนการจัดทำผังเมืองรวมจังหวัด และการควบคุมการใช้ประโยชน์ที่ดินและพัฒนาให้เป็นไปตามผังเมืองรวมจังหวัด	๐	๐
๓. ด้านสาธารณสุข บริการทางสังคม และคุณภาพชีวิต		
ความพึงพอใจของประชาชนต่อการจัดบริการสาธารณะด้านสาธารณสุข บริการทางสังคม และคุณภาพชีวิตของ อบจ.	๗๘๐	๐
๔. ด้านการศึกษา		
ความพึงพอใจของประชาชนต่อการจัดบริการสาธารณะด้านการศึกษาของ อบจ.	๓๑๒	๐
๕. ด้านการจัดระเบียบชุมชนและการรักษาความสงบปลอดภัย		
ความพึงพอใจของประชาชนต่อการจัดบริการสาธารณะด้านการจัดระเบียบชุมชน และการรักษาความสงบปลอดภัยของ อบจ.	๐	๐
๖. ด้านการส่งเสริมเศรษฐกิจชุมชน อาชีพ การท่องเที่ยว และการลงทุน		
ความพึงพอใจของประชาชนต่อการจัดบริการสาธารณะด้านการส่งเสริมเศรษฐกิจชุมชน อาชีพ การท่องเที่ยว และการลงทุนของ อบจ.	๔๒๐	๐
๗. ด้านการจัดการทรัพยากรธรรมชาติและสิ่งแวดล้อม		
ความพึงพอใจของประชาชนต่อการจัดบริการสาธารณะด้านการจัดการทรัพยากรธรรมชาติและสิ่งแวดล้อมของ อบจ.	๓๐	๐
๘. ด้านการส่งเสริมศิลปะ วัฒนธรรม ภูมิปัญญาชาวบ้าน และโบราณสถาน		
ความพึงพอใจของประชาชนต่อการจัดบริการสาธารณะด้านการส่งเสริมศิลปะ วัฒนธรรม ภูมิปัญญาชาวบ้าน และโบราณสถาน	๑๘๐	๐

ภาคผนวก



คำสั่งองค์การบริหารส่วนจังหวัดเพชรบูรณ์

ที่ ๓๕๑ /๒๕๖๔

เรื่อง แต่งตั้งคณะทำงานประเมินมาตรฐานขั้นต่ำการจัดบริการสาธารณะ

ด้วยคณะกรรมการการกระจายอำนาจให้แก่องค์กรปกครองส่วนท้องถิ่น (ก.ก.ถ.) ในการประชุมครั้งที่ ๖/๒๕๖๐ เมื่อวันที่ ๑๙ ธันวาคม ๒๕๖๐ มีมติเห็นชอบเกณฑ์ชี้วัดการจัดบริการสาธารณะขององค์กรปกครองส่วนท้องถิ่น ตามรายงานการศึกษาของคณะที่ปรึกษาจากจุฬาลงกรณ์มหาวิทยาลัย รวมทั้งขั้นตอนและวิธีการประเมินตนเองขององค์กรปกครองส่วนท้องถิ่น และกำหนดให้องค์กรปกครองส่วนท้องถิ่นดำเนินการในเรื่องดังกล่าวโดยมอบหมายให้สำนักงานคณะกรรมการการกระจายอำนาจให้แก่องค์กรปกครองส่วนท้องถิ่น สำนักงานปลัดสำนักนายกรัฐมนตรีติดตามประเมินประสิทธิภาพ ประสิทธิผลการจัดบริการสาธารณะขององค์กรปกครองส่วนท้องถิ่นตามเกณฑ์ชี้วัดดังกล่าวต่อไป

เพื่อให้การประเมินมาตรฐานขั้นต่ำการจัดบริการสาธารณะขององค์การบริหารส่วนจังหวัดเพชรบูรณ์ มีผลการประเมินที่ครบถ้วนและถูกต้องในการเสนอ ก.ก.ถ. จึงเห็นสมควรยกเลิกคำสั่งองค์การบริหารส่วนจังหวัดเพชรบูรณ์ที่ ๒๗๖/๒๕๖๓ ลงวันที่ ๑๙ พฤษภาคม ๒๕๖๓ และแต่งตั้งคณะทำงานรับผิดชอบการประเมินมาตรฐานขั้นต่ำการจัดบริการสาธารณะขององค์การบริหารส่วนจังหวัดเพชรบูรณ์ขึ้น โดยมีองค์ประกอบหน้าที่และอำนาจ ดังต่อไปนี้

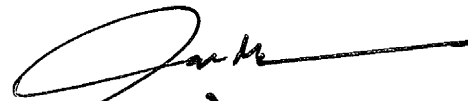
- | | |
|--|-----------------|
| ๑. รองนายกองค์การบริหารส่วนจังหวัดเพชรบูรณ์ คนที่ ๑ | หัวหน้าคณะทำงาน |
| ๒. ปลัดองค์การบริหารส่วนจังหวัดเพชรบูรณ์ | คณะทำงาน |
| ๓. รองปลัดองค์การบริหารส่วนจังหวัดเพชรบูรณ์ คนที่ ๑ | คณะทำงาน |
| ๔. รองปลัดองค์การบริหารส่วนจังหวัดเพชรบูรณ์ คนที่ ๒ | คณะทำงาน |
| ๕. หัวหน้าสำนักปลัดองค์การบริหารส่วนจังหวัดเพชรบูรณ์ | คณะทำงาน |
| ๖. เลขานุการองค์การบริหารส่วนจังหวัดเพชรบูรณ์ | คณะทำงาน |
| ๗. ผู้อำนวยการกองคลัง | คณะทำงาน |
| ๘. ผู้อำนวยการกองช่าง | คณะทำงาน |
| ๙. ผู้อำนวยการกองการศึกษา ศาสนา และวัฒนธรรม | คณะทำงาน |
| ๑๐. ผู้อำนวยการโรงเรียนองค์การบริหารส่วนจังหวัดเพชรบูรณ์ | คณะทำงาน |
| ๑๑. หัวหน้าหน่วยตรวจสอบภายใน | คณะทำงาน |
| ๑๒. ผู้อำนวยการกองพัสดุและทรัพย์สิน | คณะทำงาน |
| ๑๓. ผู้อำนวยการกองการเจ้าหน้าที่ | คณะทำงาน |

- | | |
|--|-----------------------------|
| ๑๔. ผู้อำนวยการกองสาธารณสุข | คณะทำงาน |
| ๑๕. ผู้อำนวยการกองยุทธศาสตร์และงบประมาณ | คณะทำงานและเลขานุการ |
| ๑๖. หัวหน้าฝ่ายตรวจติดตามและประเมินผล | คณะทำงานและผู้ช่วยเลขานุการ |
| ๑๗. นายชัยพร จูม่น เจ้าพนักงานธุรการปฏิบัติงาน | คณะทำงานและผู้ช่วยเลขานุการ |

หน้าที่และอำนาจ

๑. จัดเก็บและรวบรวมข้อมูลตามแบบรวบรวมข้อมูลการจัดบริการสาธารณสุข
 ๒. ประสานหน่วยงานที่เกี่ยวข้องเพื่อรวบรวมข้อมูลการจัดบริการสาธารณสุข
 ๓. ตรวจสอบความถูกต้องของข้อมูลตามแบบรวบรวมข้อมูลการจัดบริการสาธารณสุข
 ๔. มอบหมายเจ้าหน้าที่จำนวน ๑ ท่าน บันทึกข้อมูลตามแบบรวบรวมข้อมูลการจัดบริการสาธารณสุข ในระบบประมวลผลการประเมินมาตรฐานขั้นต่ำการจัดบริการสาธารณสุข และจัดส่งข้อมูลการจัดบริการสาธารณสุขให้สำนักงานคณะกรรมการกระจายอำนาจให้แก่องค์กรปกครองส่วนท้องถิ่นสำนักงานปลัดสำนักนายกรัฐมนตรี ที่ www.odloc.go.th
 ๕. รายงานผลการประเมินมาตรฐานขั้นต่ำการจัดบริการสาธารณสุขให้ผู้บริหารองค์กรปกครองส่วนท้องถิ่น สภา และประชาสัมพันธ์ให้ประชาชนทราบ
 ๖. ปฏิบัติหน้าที่อื่นตามที่ได้รับมอบหมาย
- ทั้งนี้ ตั้งแต่บัดนี้เป็นต้นไป

สั่ง ณ วันที่ ๒๖ กรกฎาคม พ.ศ. ๒๕๖๔



(นายอัศวเดช ทองใจสด)

นายกองค์การบริหารส่วนจังหวัดเพชรบูรณ์ /