

แผนยุทธศาสตร์การพัฒนางองค์การบริหารส่วนจังหวัดเพชรบูรณ์ (พ.ศ.๒๕๕๕-๒๕๖๐)



จัดทำโดย

กองแผนและงบประมาณ องค์การบริหารส่วนจังหวัดเพชรบูรณ์

โทร. ๐-๕๖๗๑-๑๓๖๔

คำนำ

องค์การบริหารส่วนจังหวัดเพชรบูรณ์ ได้จัดทำแผนยุทธศาสตร์การพัฒนางค์การบริหารส่วนจังหวัดเพชรบูรณ์ (พ.ศ.๒๕๕๕-๒๕๖๐) ขึ้น โดยถือปฏิบัติตามระเบียบกระทรวงมหาดไทยว่าด้วยการจัดทำแผนพัฒนาขององค์กรปกครองส่วนท้องถิ่น พ.ศ.๒๕๔๘ ในการจัดทำแผนยุทธศาสตร์การพัฒนา เป็นการกำหนดยุทธศาสตร์และแนวทางการพัฒนา ซึ่งแสดงถึงวิสัยทัศน์ พันธกิจ และจุดมุ่งหมายเพื่อการพัฒนาในอนาคต โดยสอดคล้องกับแผนพัฒนาเศรษฐกิจและสังคมแห่งชาติ แผนการบริหารราชการแผ่นดิน ยุทธศาสตร์การพัฒนาจังหวัด อำเภอ และแผนชุมชน

จึงหวังเป็นอย่างยิ่งว่า แผนยุทธศาสตร์การพัฒนางค์การบริหารส่วนจังหวัดเพชรบูรณ์ (พ.ศ.๒๕๕๕-๒๕๖๐) จะมีประโยชน์อย่างยิ่งต่อการพัฒนาท้องถิ่นให้มีความเจริญก้าวหน้าต่อไป

องค์การบริหารส่วนจังหวัดเพชรบูรณ์

สารบัญ

เรื่อง	หน้า
บทที่ ๑ บทนำ	๑-๓
ลักษณะของแผนยุทธศาสตร์การพัฒนา	
วัตถุประสงค์ของการจัดทำแผนยุทธศาสตร์การพัฒนา	
ขั้นตอนการจัดทำแผนยุทธศาสตร์การพัฒนา	
ประโยชน์ของการจัดทำแผนยุทธศาสตร์การพัฒนา	
บทที่ ๒ สภาพทั่วไปและข้อมูลพื้นฐานขององค์การบริหารส่วนจังหวัดเพชรบูรณ์	๔-๑๕
ข้อมูลเกี่ยวกับที่ตั้ง อาณาเขต เขตการปกครอง ประชากร การศึกษา สาธารณสุข	
ความปลอดภัยในชีวิตและทรัพย์สิน และทรัพยากรธรรมชาติ	
ข้อมูลเกี่ยวกับศักยภาพของท้องถิ่น	
สรุปผลการพัฒนาท้องถิ่นในระยะที่ผ่านมา	
บทที่ ๓ การวิเคราะห์ศักยภาพการพัฒนาท้องถิ่น	๑๖-๒๙
หลักการและแนวคิดในการพัฒนาท้องถิ่น	
ปัจจัยและสถานการณ์เปลี่ยนแปลงที่มีผลต่อการพัฒนา	
บทที่ ๔ วิสัยทัศน์ พันธกิจ และจุดมุ่งหมายเพื่อการพัฒนา	๓๐-๓๕
วิสัยทัศน์การพัฒนาท้องถิ่น	
พันธกิจการพัฒนาท้องถิ่น	
จุดมุ่งหมายเพื่อการพัฒนาท้องถิ่น	
บทที่ ๕ ยุทธศาสตร์และแนวทางการพัฒนาท้องถิ่น	๓๖-๓๘
บทที่ ๖ การนำแผนยุทธศาสตร์การพัฒนาท้องถิ่นไปสู่การปฏิบัติและการติดตามประเมินผล	๓๙
องค์การรับผิดชอบในการติดตามและประเมินผลแผนยุทธศาสตร์การพัฒนา	
การกำหนดวิธีการติดตามและประเมินผล	
การกำหนดช่วงเวลาในการติดตามและประเมินผล	
ภาคผนวก	

บทที่ ๑

บทนำ

ตามระเบียบกระทรวงมหาดไทย ว่าด้วยการจัดทำแผนพัฒนาขององค์กรปกครองส่วนท้องถิ่น พ.ศ.๒๕๔๘ ข้อ ๑๖ กำหนดให้องค์กรปกครองส่วนท้องถิ่นจัดทำแผนยุทธศาสตร์การพัฒนา โดยคณะกรรมการพัฒนาท้องถิ่น จัดประชุมประชาคมท้องถิ่น ส่วนราชการและรัฐวิสาหกิจที่เกี่ยวข้อง เพื่อแจ้งแนวทางการพัฒนาท้องถิ่น รับทราบปัญหา ความต้องการ ประเด็นการพัฒนา และประเด็นที่เกี่ยวข้องตลอดจนความช่วยเหลือทางวิชาการ แนวทางปฏิบัติที่เหมาะสมกับสภาพพื้นที่ ข้อมูลพื้นฐานจากหน่วยงานต่าง ๆ และข้อมูลในแผนชุมชน มาพิจารณาประกอบการจัดทำแผนยุทธศาสตร์การพัฒนา เพื่อใช้เป็นแนวทางในการพัฒนาท้องถิ่น ซึ่งมีองค์ประกอบ ดังนี้

๑. ลักษณะของแผนยุทธศาสตร์การพัฒนา

“แผนยุทธศาสตร์การพัฒนา” หมายความว่า แผนพัฒนาเศรษฐกิจและสังคมขององค์กรปกครองส่วนท้องถิ่นที่กำหนดยุทธศาสตร์ และแนวทางการพัฒนาขององค์กรปกครองส่วนท้องถิ่น ซึ่งแสดงถึงวิสัยทัศน์ พันธกิจและจุดมุ่งหมายเพื่อการพัฒนาในอนาคต โดยสอดคล้องกับแผนพัฒนาเศรษฐกิจและสังคมแห่งชาติ แผนการบริหารราชการแผ่นดิน ยุทธศาสตร์การพัฒนาจังหวัด อำเภอ และแผนชุมชน ซึ่งมีลักษณะ ดังนี้

๑.๑. เป็นการกำหนดแนวทางในการพัฒนาเพื่อให้บรรลุเป้าหมายในอนาคต ซึ่งถือว่าเป็นเครื่องมือในการนำนโยบายการพัฒนาขององค์กรปกครองส่วนท้องถิ่นไปสู่การปฏิบัติ และบรรลุเป้าหมายที่กำหนดไว้

๑.๒. เป็นรูปแบบที่สามารถนำไปปฏิบัติให้บรรลุถึงเจตนารมณ์ได้จริง โดยแนวทางการดำเนินการของแผนจะต้องมีความเป็นไปได้ในทางปฏิบัติ และตั้งอยู่บนพื้นฐานของความเป็นจริง และอยู่บนหลักเหตุผล คำนึงถึงความสอดคล้องกับปัญหาและความต้องการของประชาชนในท้องถิ่น จึงเปิดโอกาสให้องค์กรปกครองส่วนท้องถิ่นและประชาชนในเขตจังหวัดเพชรบูรณ์ มีส่วนร่วมในการเสนอประเด็นปัญหาและความต้องการ ซึ่งเป็นข้อมูลสำคัญเพื่อนำมาประกอบการพิจารณาจัดทำแผนยุทธศาสตร์การพัฒนา เพื่อจะได้แก้ไขปัญหาความเดือดร้อนของประชาชนในท้องถิ่นได้อย่างแท้จริง

๑.๓. เป็นเครื่องมือในการยึดโยงค่านิยม และวัฒนธรรมองค์กรเข้าด้วยกันผู้ปฏิบัติงานในองค์กร มีความรู้สึกเป็นภารกิจที่จะต้องร่วมกันปฏิบัติ เพื่อให้บรรลุจุดมุ่งหมายร่วมกัน และเป็นรูปแบบปฏิบัติสัมพันธ์ที่ดีระหว่างองค์กรและสิ่งแวดล้อม แผนยุทธศาสตร์จะต้องมีความยืดหยุ่นหรือปรับปรุงได้ง่าย เพื่อให้ทันต่อสภาพการเปลี่ยนแปลงของสิ่งแวดล้อม หรือปัจจัยภายนอก ที่ส่งผลกระทบต่อการทำงานขององค์กร

๑.๔. เป็นการทำงานในเชิงรุกที่มุ่งจะเข้าไปเอาชนะปัญหาและอุปสรรค รวมทั้งป้องกันมิให้เกิดปัญหาอุปสรรคซ้ำซ้อนขึ้นมาอีก โดยการอาศัยข้อมูลในอดีต สภาวะการณ์ในปัจจุบัน และแนวโน้มในอนาคต ตลอดจนถึงศักยภาพขององค์กร และระเบียบกฎเกณฑ์ต่างๆ ตลอดจนทั้งความจำเป็นเร่งด่วนมาประกอบการพิจารณา

๒. วัตถุประสงค์ของการจัดทำแผนยุทธศาสตร์การพัฒนา

๒.๑. เพื่อให้การพัฒนาท้องถิ่นมีเป้าหมายที่ชัดเจน การบริหารงานเป็นไปอย่างมีระบบ และสอดคล้องกับแผนพัฒนาเศรษฐกิจและสังคมแห่งชาติ นโยบายรัฐบาล แผนพัฒนากลุ่มจังหวัด แผนพัฒนาจังหวัด และนโยบายในการพัฒนาท้องถิ่น

๒.๒. เพื่อให้สามารถนำไปสู่การแก้ไขปัญหาและสนองตอบความต้องการของประชาชนในท้องถิ่น

๒.๓. เพื่อเป็นกรอบในการกำหนดทิศทางในการจัดทำแผนพัฒนาสามปี

๓. ขั้นตอนการจัดทำแผนยุทธศาสตร์การพัฒนา

๓.๑. การเตรียมการจัดทำแผนยุทธศาสตร์การพัฒนา ตามระเบียบกระทรวงมหาดไทย ว่าด้วยการจัดทำแผนพัฒนาขององค์กรปกครองส่วนท้องถิ่น พ.ศ.๒๕๔๘ ข้อ ๑๖ กำหนดให้องค์กรปกครองส่วนท้องถิ่นจัดทำแผนยุทธศาสตร์การพัฒนา แต่ไม่ได้กำหนดห้วงระยะเวลาของแผนยุทธศาสตร์ไว้ ดังนั้นเพื่อให้สอดคล้องกับห้วงระยะเวลาของการจัดทำแผนพัฒนาสามปี จึงกำหนดห้วงระยะเวลาของแผนยุทธศาสตร์องค์การบริหารส่วนจังหวัดเพชรบูรณ์ เป็น พ.ศ. ๒๕๕๕ – ๒๕๖๐ โดยในขั้นเตรียมการ กองแผนและงบประมาณได้บันทึกขออนุมัติต่อผู้บริหาร เพื่อดำเนินการตามห้วงระยะเวลา และขั้นตอนตามที่ระบุไว้กำหนดไว้ต่อไป

๓.๒. การรวบรวมข้อมูลและปัญหาสำคัญ องค์การบริหารส่วนจังหวัดเพชรบูรณ์ ได้รวบรวมข้อมูลและปัญหาของท้องถิ่น โดยนำข้อมูลที่ได้จากการประชุมประชาคมท้องถิ่นในพื้นที่ทั้ง ๑๑ อำเภอ ซึ่งดำเนินการในระหว่างวันที่ ๑๓ มกราคม ๒๕๕๔ – ๙ กุมภาพันธ์ ๒๕๕๔ มาใช้พิจารณาประกอบในการจัดทำแผนยุทธศาสตร์พัฒนาองค์การบริหารส่วนจังหวัดเพชรบูรณ์

๓.๓. การวิเคราะห์ศักยภาพเพื่อประเมินสภาพการณ์การพัฒนาของท้องถิ่นในปัจจุบัน โดยใช้เทคนิค SWOT ANALYSIS ซึ่งเป็นการวิเคราะห์ถึงโอกาส และสถานะคุกคาม หรือข้อจำกัด รวมถึงการวิเคราะห์จุดอ่อน จุดแข็งของท้องถิ่น ซึ่งเป็นการพิจารณาถึงปัจจัยภายใน และปัจจัยภายนอก

SWOT ANALYSIS

S Strenght : จุดแข็ง	W Weak : จุดอ่อน	ภายใน
O Opportunity : โอกาส	T Threat : อุปสรรค	ภายนอก

๓.๔. การกำหนดวิสัยทัศน์และภารกิจหลักการพัฒนาท้องถิ่น นำข้อมูลที่ได้จากขั้นตอนที่ ๒ และขั้นตอนที่ ๓ มากำหนดวิสัยทัศน์ และพันธกิจเพื่อการพัฒนาท้องถิ่น

วิสัยทัศน์ (VISION) หมายถึง ภาพความสำเร็จในอนาคต ซึ่งเป็น “จุดหมาย” ที่ต้องการให้เกิดขึ้น หรือการมองอนาคตซึ่งจะเป็นเป้าหมายในการเดินไปให้ถึง โดยวิธีการนำเอาระบบการวางแผนมาใช้ หรือหมายถึง สิ่งที่ยอยากเห็นในอนาคตและเป็นสิ่งที่ดีกว่าเดิม อันเป็นการตอบคำถามที่ว่า “ต้องการอะไรในอนาคต”

พันธกิจ (MISSION) หมายถึง ภารกิจที่แสดงถึงลักษณะ หรือขอบข่ายในการดำเนินงาน ที่เกี่ยวกับการบริหารและการจัดบริการสาธารณะ รวมทั้งแนวคิดเกี่ยวกับองค์กร หรือภาพลักษณ์ที่ต้องการนำเสนอ และปณิธานหรือปรัชญาในการดำเนินงานขององค์การบริหารส่วนจังหวัดเพชรบูรณ์ เป็นขอบเขตของบทบาทหน้าที่หลัก หรือขอบเขตของกิจกรรมที่มุ่งเน้นเป็นพิเศษที่ต้องการดำเนินการเพื่อให้บรรลุวิสัยทัศน์ที่กำหนด

๓.๕. การกำหนดจุดมุ่งหมายเพื่อการพัฒนาที่ยั่งยืน เป็นการนำเอาวิสัยทัศน์และภารกิจหลักมาพิจารณากำหนดจุดมุ่งหมาย เพื่อเป็นการกำหนดขอบเขต หรือประเภทของกิจกรรมที่ควรจะดำเนินการ เพื่อนำไปสู่การบรรลุวิสัยทัศน์และภารกิจหลักที่ได้กำหนดไว้

๓.๖. การกำหนดวัตถุประสงค์การพัฒนาท้องถิ่น เป็นการกำหนดผลสำเร็จที่ต้องการ โดยดำเนินการหลังจากที่ทราบภารกิจหลักที่ต้องทำแล้ว เพื่อนำท้องถิ่นไปให้บรรลุความต้องการที่จะเป็นในอนาคต

๓.๗. การกำหนดยุทธศาสตร์การพัฒนาและแนวทางการพัฒนา เมื่อได้ดำเนินการกำหนดวิสัยทัศน์ ภารกิจหลัก วัตถุประสงค์และยุทธศาสตร์การพัฒนา โดยอาศัยพื้นฐานการวิเคราะห์ SWOT แล้วขั้นตอนต่อไป คือการกำหนดแนวทางการพัฒนาของท้องถิ่น

๓.๘. การกำหนดเป้าหมายการพัฒนาท้องถิ่น เป็นการกำหนดปริมาณ หรือจำนวนสิ่งที่ต้องการให้บรรลุในแต่ละแนวทางการพัฒนา ภายในเวลาที่กำหนด

๓.๙. การอนุมัติและประกาศใช้แผนยุทธศาสตร์การพัฒนา คณะกรรมการสนับสนุนองค์การบริหารส่วนจังหวัดเพชรบูรณ์ นำผลที่ได้จากขั้นตอนที่ ๑ ถึงขั้นตอนที่ ๘ มาจัดทำร่างแผนยุทธศาสตร์การพัฒนาขององค์การบริหารส่วนจังหวัดเพชรบูรณ์ เสนอต่อคณะกรรมการพัฒนาองค์การบริหารส่วนจังหวัดเพชรบูรณ์ เพื่อพิจารณาและปรับปรุงก่อนนำเสนอต่อผู้บริหาร เพื่อให้ผู้บริหารพิจารณาอนุมัติและประกาศใช้แผนยุทธศาสตร์การพัฒนาต่อไป

๔. ประโยชน์ของการจัดทำแผนยุทธศาสตร์การพัฒนา

๔.๑. เป็นกรอบในการปฏิบัติงาน แผนยุทธศาสตร์เป็นการกำหนดแนวทางเพื่อบรรลุจุดมุ่งหมายขององค์กรและเปรียบเสมือนเข็มทิศในการชี้ทางการพัฒนา ทำให้การปฏิบัติงานเป็นไปในทิศทางเดียวกัน ลดความซ้ำซ้อนและการสิ้นเปลืองทรัพยากรในการบริหาร

๔.๒. แผนยุทธศาสตร์เป็นตัวสะท้อนให้เห็นทุกสถานการณ์ ทั้งในอดีต ปัจจุบันและอนาคต ในภาพของศักยภาพหรือจุดแข็ง จุดอ่อนขององค์กร ตลอดจนปัจจัยที่จะสนับสนุนหรือเป็นอุปสรรคในการปฏิบัติงานขององค์กร

๔.๓. เป็นแนวทางในการพัฒนาและแก้ไขปัญหาความเดือดร้อนได้ตรงกับความต้องการของประชาชน ซึ่งส่งผลให้ประชาชนในพื้นที่จังหวัดเพชรบูรณ์มีคุณภาพชีวิตที่ดีขึ้น

บทที่ ๒

สภาพทั่วไปและข้อมูลพื้นฐานขององค์การบริหารส่วนจังหวัดเพชรบูรณ์

๒.๑. ข้อมูลเกี่ยวกับที่ตั้ง อาณาเขต เขตการปกครอง ประชากร การศึกษา สาธารณสุข ความปลอดภัยในชีวิต และทรัพย์สิน และทรัพยากรธรรมชาติ

๒.๑.๑. ลักษณะที่ตั้งและอาณาเขตของจังหวัดเพชรบูรณ์ ลักษณะภูมิประเทศของจังหวัดเพชรบูรณ์ มีเทือกเขาสลับซับซ้อนล้อมรอบ ประกอบด้วยเทือกเขาเพชรบูรณ์ ๑ เป็นเทือกเขาที่อยู่ทางทิศตะวันตก และเทือกเขาเพชรบูรณ์ ๒ เป็นเทือกเขาที่อยู่ทางทิศตะวันออก โดยมีที่ราบแบบแอ่งกระทะอยู่ระหว่างเทือกเขาทั้งสอง มีแม่น้ำป่าสักเป็นแม่น้ำสายสำคัญของจังหวัดไหลผ่านที่ราบตอนกลางของจังหวัดจากทิศเหนือสู่ทิศใต้

ทิศเหนือ	ติดต่อกับจังหวัดเลย
ทิศใต้	ติดต่อกับจังหวัดลพบุรี
ทิศตะวันออก	ติดต่อกับจังหวัดขอนแก่นและชัยภูมิ
ทิศตะวันตก	ติดต่อกับจังหวัดพิษณุโลก นครสวรรค์ และพิจิตร



จังหวัดเพชรบูรณ์ ตั้งอยู่ในเขตภาคเหนือตอนล่างแคว้นล้อมไปด้วยพื้นที่ป่าเขาเขียวขจี ภูมิประเทศมีทัศนียภาพสวยงาม ลักษณะภูมิประเทศเป็นที่ลุ่มแบบท้องกระทะ พื้นที่ของจังหวัดมีลักษณะลาดชันจากทิศเหนือไปได้ ตอนเหนือเป็นทิวเขาสูง ตอนกลางเป็นที่ราบ ขนาบด้วยเทือกเขาเพชรบูรณ์ ทางทิศตะวันออกและทิศตะวันตก มีแม่น้ำสายสำคัญไหลผ่านคือ แม่น้ำป่าสัก

จังหวัดเพชรบูรณ์ จัดเป็นจังหวัดในภาคเหนือตอนล่างของประเทศไทย ตั้งอยู่ระหว่างละติจูดที่ ๑๕ องศา ๒๐ ลิปดา ถึง ๑๗ องศา ๑๐ ลิปดาเหนือ และลองจิจูดที่ ๑๐๐ องศา ๔๐ ลิปดา ถึง ๑๐๑ องศา ๔๕ ลิปดาตะวันออก ส่วนกว้างที่สุดของจังหวัดจากด้านตะวันออก ถึงด้านตะวันตก กว้าง ๕๕ กิโลเมตร ส่วนยาวที่สุดจากด้านเหนือสุดถึงใต้สุดยาว ๒๙๖ กิโลเมตร อยู่สูงจากระดับน้ำทะเลปานกลางประมาณ ๑๑๔ เมตร มีพื้นที่ทั้งหมด ๑๒,๖๖๘.๔๑๖ ตารางกิโลเมตร หรือประมาณ ๗,๙๑๗,๗๖๐ ไร่ อยู่ห่างจากกรุงเทพมหานครตามเส้นทางหลวงแผ่นดินหมายเลข ๑ และ ๒๑ รวม ๓๔๖ กิโลเมตร

๒.๑.๒. ลักษณะการปกครอง จังหวัดเพชรบูรณ์แบ่งการปกครองออกเป็น ๒ ส่วน ดังนี้

- ราชการส่วนภูมิภาค ประกอบด้วย ๑๑ อำเภอ คือ อำเภอเมืองเพชรบูรณ์ อำเภอหล่มสัก อำเภอหล่มเก่า อำเภอชนแดน อำเภอหนองไผ่ อำเภอ빙สามพัน อำเภอวิเชียรบุรี อำเภอศรีเทพ อำเภอวังโป่ง อำเภอน้ำหนาว และอำเภอเขาค้อ
- ราชการส่วนท้องถิ่น ประกอบด้วย องค์การปกครองส่วนท้องถิ่น ๑๒๘ แห่ง จำแนกเป็นองค์การบริหารส่วนจังหวัด ๑ แห่ง เทศบาลเมือง ๓ แห่ง เทศบาลตำบล ๒๐ แห่ง องค์การบริหารส่วนตำบล ๑๐๔ แห่ง

๒.๑.๓. ประชากรของจังหวัดเพชรบูรณ์

จังหวัดเพชรบูรณ์มีประชากรรวมทั้งสิ้นจำนวน ๙๙๓,๐๙๓ คน โดยแยกเป็นชาย ๔๙๒,๙๔๕ คน เป็นหญิง ๕๐๐,๒๔๘ คน ดังนี้

อำเภอ	จำนวนประชากร/คน							ความหนาแน่น/ ตร.กม.
	อายุต่ำกว่า ๑๘ ปี		อายุ ๑๘-๖๐ ปี		อายุมากกว่า ๖๐ ปี		รวม	
	ชาย	หญิง	ชาย	หญิง	ชาย	หญิง		
เมือง	๒๑,๖๕๙	๒๐,๖๔๑	๖๗,๙๘๖	๖๘,๓๐๓	๑๑,๗๒๒	๑๔,๔๐๘	๒๐๔,๗๑๙	๙๐
หล่มสัก	๑๗,๔๑๐	๑๖,๕๖๐	๕๐,๖๓๖	๕๐,๙๕๕	๘,๘๔๓	๑๑,๗๑๐	๑๕๖,๑๑๔	๑๐๒
หล่มเก่า	๗,๒๓๖	๗,๑๐๕	๒๐,๖๗๘	๒๑,๐๑๔	๔,๔๓๙	๕,๓๐๑	๖๕,๗๗๓	๗๑
ชนแดน	๙,๒๑๕	๘,๔๐๔	๒๕,๐๒๙	๒๔,๖๙๔	๔,๒๖๘	๕,๐๔๒	๗๖,๖๕๒	๖๗
หนองไผ่	๑๓,๑๘๑	๑๑,๙๙๒	๓๗,๑๙๑	๓๗,๐๐๑	๕,๘๐๔	๗,๑๖๖	๑๑๒,๓๓๕	๘๓
บึงสามพัน	๘,๕๓๐	๗,๙๓๒	๒๓,๑๑๒	๒๓,๕๐๓	๓,๖๐๙	๔,๓๖๐	๗๑,๐๔๖	๑๔๕
วิเชียรบุรี	๑๔,๙๗๐	๑๔,๒๑๑	๔๒,๕๗๔	๔๓,๓๑๖	๗,๐๔๒	๘,๓๙๕	๑๓๐,๕๐๘	๘๐
ศรีเทพ	๘,๒๘๑	๗,๘๕๕	๒๒,๔๕๒	๒๒,๗๓๖	๓,๘๐๐	๔,๒๓๒	๖๙,๓๕๖	๘๖
น้ำหนาว	๒,๐๗๕	๒,๑๓๖	๕,๙๓๔	๕,๔๕๕	๗๕๔	๗๓๖	๑๗,๐๙๐	๒๘
เขาค้อ	๕,๔๔๗	๕,๑๔๖	๑๐,๖๐๘	๑๐,๔๖๖	๑,๒๙๗	๑,๔๖๗	๓๔,๔๓๓	๒๖
วังโป่ง	๔,๐๑๗	๓,๙๓๖	๑๑,๕๗๓	๑๒,๐๓๔	๑๑,๕๗๓	๑๒,๐๓๔	๕๕,๑๖๗	๑๐๒
รวม	๑๑๒,๐๒๑	๑๐๕,๙๑๘	๓๑๗,๗๗๓	๓๑๙,๔๗๗	๖๓,๑๕๑	๗๔,๘๕๑	๙๙๓,๐๙๓	๗๘

ที่มา: ที่ทำการปกครองจังหวัด กลุ่มงานปกครอง ข้อมูล ณ ๒๖ พฤษภาคม ๒๕๕๔

๒.๑.๔. การศึกษาของจังหวัดเพชรบูรณ์ จังหวัดเพชรบูรณ์ได้แบ่งพื้นที่เขตการศึกษาออกเป็น ๔ เขต ประกอบด้วย

- เขตพื้นที่การศึกษาประถมศึกษาเพชรบูรณ์เขต ๑ ตั้งอยู่ที่อำเภอเมืองเพชรบูรณ์ รับผิดชอบเขตพื้นที่อำเภอเมือง อำเภอชนแดน และอำเภอวังโป่ง มีโรงเรียนในสังกัดจำนวนทั้งสิ้น ๒๒๓ แห่ง
- เขตพื้นที่การศึกษาประถมศึกษาเพชรบูรณ์เขต ๒ ตั้งอยู่ที่อำเภอหล่มสัก รับผิดชอบเขตพื้นที่อำเภอหล่มสัก อำเภอหล่มเก่า อำเภอเขาค้อ และอำเภอน้ำหนาว มีโรงเรียนในสังกัดจำนวนทั้งสิ้น ๒๒๙ แห่ง
- เขตพื้นที่การศึกษาประถมศึกษาเพชรบูรณ์เขต ๓ ตั้งอยู่ที่อำเภอบึงสามพัน รับผิดชอบเขตพื้นที่อำเภอหนองไผ่ อำเภอบึงสามพัน อำเภอวิเชียรบุรี และอำเภอศรีเทพ มีโรงเรียนในสังกัดจำนวนทั้งสิ้น ๒๑๐ แห่ง
- เขตพื้นที่ศึกษามัธยมศึกษา เขต ๔๐ เพชรบูรณ์ รับผิดชอบระดับมัธยมศึกษาทั้งจังหวัด มีโรงเรียนในสังกัดจำนวนทั้งสิ้น ๓๙ แห่ง

๒.๑.๕. ด้านสาธารณสุขของจังหวัดเพชรบูรณ์ จังหวัดเพชรบูรณ์ มีสถานพยาบาลและบุคลากร ดังนี้

ด้านสถานพยาบาล

- โรงพยาบาล จำนวน ๑๔ แห่ง
- สถานีอนามัย จำนวน ๑๕๓ แห่ง
- การพยาบาลผดุงครรภ์/ทันตกรรมจำนวน ๑๒๕/๑๓ แห่ง

ด้านบุคลากร

- แพทย์ จำนวน ๙๖ คน
- ทันตแพทย์ จำนวน ๓๑ คน
- พยาบาลวิชาชีพ จำนวน ๘๒๔ คน
- เภสัชกร จำนวน ๕๕ คน
- เจ้าหน้าที่สาธารณสุข จำนวน ๔๖๗ คน

๒.๒.๖. ความปลอดภัยในชีวิตและทรัพย์สิน จังหวัดเพชรบูรณ์ มีสถานีตำรวจ และหน่วยปฏิบัติการด้านความปลอดภัย ดังนี้

- สถานีตำรวจภูธร จำนวน ๑๙ แห่ง
- หน่วยปฏิบัติการพิเศษตำรวจภูธรจังหวัดเพชรบูรณ์ (นปพ.) จำนวน ๑ แห่ง
- สถานีตำรวจทางหลวง ๕ กองกำกับการ ๑ เพชรบูรณ์ จำนวน ๑ แห่ง
- พิสูจน์หลักฐานจังหวัดเพชรบูรณ์ จำนวน ๑ แห่ง

๒.๒.๗. ทรัพยากรธรรมชาติของจังหวัดเพชรบูรณ์ ป่าไม้ของจังหวัดเพชรบูรณ์ เป็นป่าดงดิบ ป่าเต็งรัง ป่าสนและป่าเบญจพรรณ ซึ่งส่วนใหญ่แล้วจะเป็นป่าเบญจพรรณ จากข้อมูลการแปลภาพถ่ายดาวเทียม ปีพ.ศ.๒๕๔๘ จังหวัดเพชรบูรณ์มีพื้นที่ป่าไม้จำนวน ๒,๔๗๑,๘๗๕ ไร่ หรือร้อยละ ๓๑.๕๙ ของพื้นที่ทั้งหมด แต่ในปี ๒๕๕๓ พบว่า จังหวัดเพชรบูรณ์มีพื้นที่ป่าไม้เหลืออยู่ประมาณ ๒,๒๗๗,๖๙๗.๘๘ ไร่ หรือร้อยละ ๒๘.๗๗ ของพื้นที่จังหวัด และในปี พ.ศ.๒๕๕๓ ข้อมูล ณ ๒๑ ตุลาคม ๒๕๕๓ พื้นที่ป่าไม้ที่อยู่ในความรับผิดชอบของกรมป่าไม้ทั้งสิ้นจำนวน ๒,๒๔๓,๕๕๑ ไร่ หรือประมาณ ๓,๕๘๙.๖๐ ตารางกิโลเมตร

สาเหตุที่จำนวนพื้นที่ป่าไม้ลดลง เกิดจากการบุกรุกทำลายป่า ซึ่งมีผลมาจากการขยายตัวในภาคธุรกิจ อุตสาหกรรมและการท่องเที่ยว ทำให้การลงทุนของภาคเอกชนในพื้นที่จังหวัดมีมากขึ้น ความต้องการที่ดินมากขึ้น ประกอบกับที่ดินมีราคาสูงจึงทำให้เกิดการบุกรุกทำลายป่าเพื่อเป็นที่ทำกินหรือขายต่อ

สาเหตุที่ป่าไม้ถูกทำลายที่สำคัญอีกประการหนึ่งคือไฟป่า ซึ่งเกิดจากการหาของป่า ล่าสัตว์ เผาไร่ และกำจัดวัชพืชของเกษตรกร โดยเฉพาะในฤดูแล้งของทุกปีมักจะเกิดไฟป่าขึ้นเป็นประจำ ซึ่งทำความเสียหายแก่ทรัพยากรป่าไม้และสัตว์ป่าเป็นจำนวนมากมหาดศาล และรัฐต้องสูญเสียงบประมาณเป็นจำนวนมากเพื่อเข้าดับไฟป่า

ข้อมูลป่าสงวนแห่งชาติในท้องที่จังหวัดเพชรบูรณ์

ลำดับ	รายชื่อป่าสงวนแห่งชาติ	เนื้อที่ (ไร่)	จำแนกเขตการใช้ประโยชน์ (ไร่)		
			เพื่อการเกษตร (โซน A)	เพื่อเศรษฐกิจ (โซน E)	เพื่ออนุรักษ์ (โซน C)
๑	ป่าน้ำหนาว	๕๓๓,๑๒๕.๐๐	-	๑๔,๗๒๒.๗๒	๕๑๘,๔๐๒.๒๘
๒	ป่าวังโป่ง ชนแดน และป่าวังกำแพง	๕๙๐,๐๐๐.๐๐	-	๓๒๖,๕๒๖.๖๔	๒๖๓,๔๗๓.๓๖
๓	ป่าตะแบกและป่าห้วยใหญ่	๓๑๓,๑๒๕.๐๐	-	๑๕,๑๙๓.๗๕	๒๙๗,๙๓๑.๒๕
๔	ป่าห้วยหินและป่าคลองตึบ	๓๑๕,๕๙๓.๐๐	-	๕๕,๑๒๕.๐๐	๒๖๐,๔๖๘.๐๐
๕	ป่า ๒ ข้างทางสายชัยวิบูลย์	๕๑๓,๐๕๐.๐๐	๑๘๔,๔๒๕.๐๐	๓๒๓,๗๔๓.๕๙	๔,๘๘๑.๔๑
๖	ป่าลุ่มแม่น้ำป่าสัก	๑๔๘,๔๘๗.๐๐	-	๓๐,๘๕๐.๐๐	๑๑๗,๖๓๗.๐๐
๗	ป่าห้วยโจนและป่าวังสาร	๔๔,๕๕๐.๐๐	-	๕,๓๓๒.๘๒	๓๙,๒๑๗.๑๘
๘	ป่าลุ่มแม่น้ำป่าสักฝั่งซ้าย	๒๓๖,๗๕๐.๐๐	-	๓๒,๖๔๖.๗๗	๒๐๔,๑๐๓.๒๓
๙	ป่าลำกงและป่าคลองตะโก	๑๑๒,๙๕๐.๐๐	-	๓,๑๘๒.๕๙	๑๐๙,๗๖๗.๔๑
๑๐	ป่าฝั่งซ้ายแม่น้ำป่าสัก	๕๓๘,๒๐๐.๐๐	๗๙,๔๕๐.๐๐	๒๑๙,๐๖๘.๗๕	๒๓๙,๖๘๑.๒๕
๑๑	ป่าโคกชำขา	๕๒,๒๗๕.๐๐	-	๒๓,๗๕๐.๐๐	๒๘,๕๒๕.๐๐
๑๒	ป่าเขาปางก่อและป่าวังชมพู	๔๓๘,๔๖๙.๐๐	-	๖๐,๗๐๖.๒๕	๓๗๗,๗๖๒.๗๕
๑๓	ป่าเขาโปกหล่น	๑๑๖,๘๘๑.๐๐	-	๒๒,๕๕๒.๗๕	๙๔,๓๒๗.๒๕
	รวม	๓,๙๕๓,๔๕๕.๐๐	๒๖๓,๘๗๕.๐๐	๑,๑๓๓,๔๐๑.๖๓	๒,๕๕๖,๑๗๗.๓๗

ป่าอนุรักษ์ตามกฎหมายท้องถิ่นจังหวัดเพชรบูรณ์

ลำดับ	ประเภท	เขตพื้นที่	เนื้อที่ (ไร่)	ทับซ้อน ป่าสงวนแห่งชาติ
๑	อุทยานแห่งชาติน้ำหนาว	น้ำหนาว	๔๓๖,๘๗๕.๐๐	ป่าน้ำหนาว
๒	อุทยานแห่งชาติทุ่งแสลงหลวง	เขาค้อ	๑๗๕,๖๒๕.๐๐	ป่าเขาปางก่อและป่าวังชมพู
๓	อุทยานแห่งชาติตาดหมอก	เมือง	๑๘๑,๒๕๐.๐๐	-
๔	เขตรักษาพันธุ์สัตว์ป่าตะเบาะ-ห้วยใหญ่	เมือง,หนองไผ่, บึงสามพัน	๑๘๓,๖๗๘.๕๐	-ป่าตะเบาะ/ห้วยใหญ่ -ป่าห้วยหิน/คลองตีบ -ป่าลำกง/คลองตะโก -ป่าฝั่งซ้ายแม่น้ำป่าสัก
๕	เขตรักษาพันธุ์สัตว์ป่าภูผาแดง	หล่มสัก	๑๔๖,๘๔๕.๐๐	ป่าลุ่มน้ำป่าสักฝั่งซ้าย
๖	เขตห้ามล่าสัตว์ป่าเขาค้อ	เขาค้อ	๒๗,๒๐๐.๐๐	ป่าเขาปางก่อ/ป่าวังชมพู
๗	เขตห้ามล่าสัตว์ป่าวังโป่ง-ชนแดน	วังโป่ง	๙๒,๕๐๐.๐๐	ป่าวังโป่ง/ชนแดน/วังกำแพง
รวม			๑,๒๔๓,๙๗๓.๕๐	

ที่มา: สำนักงานป่าไม้จังหวัดเพชรบูรณ์ ณ เดือนพฤษภาคม ๒๕๕๒

แร่ธาตุ จากสภาพภูมิประเทศของจังหวัดเพชรบูรณ์ ส่วนใหญ่เป็นภูเขาจึงมีแหล่งแร่กระจายอยู่ทั่วไป แร่ที่สำคัญ ได้แก่ ทองคำ หินปูน เอนดีไซต์ เหล็ก โดโลไมต์ แกรนิต บะซอลต์ และน้ำมันปิโตรเลียม เป็นต้น โดยมีการขุดเจาะน้ำมันดิบที่อำเภอวิเชียรบุรี

ปริมาณแร่ที่ผลิตได้ จำแนกตามชนิดแร่ ปี พ.ศ. ๒๕๔๓ - ๒๕๕๔

ลำดับ	ชนิดแร่	จำนวนที่ผลิตได้/ปี(เมตริกตัน)	
		ปี พ.ศ.๒๕๕๓	ปี พ.ศ.๒๕๕๔
๑	หินปูน (หินอุตสาหกรรมชนิดก่อสร้าง)	๒,๒๗๖,๘๔๐	๙๐๘,๙๔๘
๒	เอนดีไซต์	๑,๑๗๓,๕๓๗.๒๐	๙๐,๙๒๘
๓	โดโลไมต์	๑๓,๐๐๐	๗,๐๐๐
๔	แกรนิต (หินประดับ)	-	-
๕	เหล็ก	-	-
๖	ทองคำ	-	-

ที่มา: สำนักงานอุตสาหกรรมจังหวัดเพชรบูรณ์ ข้อมูล ณ ๓๐ พฤษภาคม ๒๕๕๔

ดิน จากลักษณะทางธรณีวิทยาและสภาพภูมิประเทศของจังหวัดเพชรบูรณ์ ทำให้ทรัพยากรดินมีหลายชนิด โดยแบ่งเป็นดินที่ราบลุ่มแม่น้ำและลานตะพักลำน้ำ ประมาณร้อยละ ๕๓ ของพื้นที่จังหวัด ซึ่งเป็นดินที่มีความอุดมสมบูรณ์ปานกลางถึงระดับสูง มีสภาพเหมาะแก่การทำการเกษตรกรรม เป็นดินภูเขาและเนินเขา ประมาณร้อยละ ๔๗ ของพื้นที่จังหวัด

แหล่งน้ำ จังหวัดเพชรบูรณ์ มีแม่น้ำป่าสักเป็นแม่น้ำสายหลักของจังหวัด ไหลผ่านตอนกลางของจังหวัด โดยไหลผ่านถึง ๗ อำเภอ ของจังหวัดเพชรบูรณ์จากทิศเหนือสู่ทิศใต้ และไหลไปรวมกับแม่น้ำเจ้าพระยาที่จังหวัดพระนครศรีอยุธยา และเนื่องจากจังหวัดเพชรบูรณ์มีเทือกเขาล้อมรอบ จึงทำให้เกิดลำธารสายสั้น ๆ มากมาย ซึ่งแหล่งน้ำในจังหวัดมีจำนวนทั้งสิ้น ๓๙๓ แห่ง

**๒.๒. ข้อมูลเกี่ยวกับศักยภาพของท้องถิ่น ประกอบด้วยโครงสร้างและกระบวนการบริหารงานบุคคล
งบประมาณ และเครื่องมืออุปกรณ์ต่าง ๆ**

๒.๒.๑. ศักยภาพขององค์การบริหารส่วนจังหวัดเพชรบูรณ์ องค์การบริหารส่วนจังหวัดเพชรบูรณ์
มีเครื่องจักรกลในความรับผิดชอบ ดังนี้

ลำดับ	รายการ	จำนวน
๑	รถแทรกเตอร์ตีนตะขาบ	จำนวน ๔ คัน
๒	รถเกรดเดอร์	จำนวน ๘ คัน
๓	รถขุดตีนตะขาบ	จำนวน ๘ คัน
๔	รถบรรทุกน้ำ ๖ ล้อ	จำนวน ๔ คัน
๕	รถบรรทุกน้ำ ๑๐ ล้อ	จำนวน ๖ คัน
๖	รถบรรทุกเทท้าย ๖ ล้อ	จำนวน ๘ คัน
๗	รถบรรทุกเทท้าย ๑๐ ล้อ	จำนวน ๘ คัน
๘	รถตักล้อยาง/ตีนตะขาบ	จำนวน ๒ คัน
๙	รถฟาร์มแทรกเตอร์/ลากพ่วงล้อยาง	จำนวน ๒ คัน
๑๐	รถบดขับเคลื่อนตนเอง	จำนวน ๑ คัน
๑๑	รถบดสันสะพาน	จำนวน ๕ คัน
๑๒	รถลากพ่วง	จำนวน ๑๒ คัน
๑๓	รถบรรทุก ๖, ๑๐ ล้อ (ขุดขุดเจาะบ่อบาดาล)	จำนวน ๓ คัน
๑๔	รถบรรทุก ๔, ๖ ล้อ	จำนวน ๖ คัน
๑๕	เรือกู้ภัยท้องแบน	จำนวน ๕ ลำ

๒.๒.๒. โครงสร้างและกระบวนการบริหารงานขององค์การบริหารส่วนจังหวัดเพชรบูรณ์
ด้านการเมืองและการบริหารขององค์การบริหารส่วนจังหวัดเพชรบูรณ์ ประกอบด้วย ๒ ฝ่าย คือ ฝ่ายบริหาร
และฝ่ายนิติบัญญัติ ดังนี้

ฝ่ายบริหาร ประกอบด้วย

๑. นายอัครเดช ทองใจสด	นายกองค์การบริหารส่วนจังหวัดเพชรบูรณ์
๒. นายสมศักดิ์ อนุธรรมพันธุ์	รองนายกองค์การบริหารส่วนจังหวัดเพชรบูรณ์ คนที่ ๑
๓. นายอภิวุฒิ พรพฤทธิพันธ์	รองนายกองค์การบริหารส่วนจังหวัดเพชรบูรณ์ คนที่ ๒
๔. นายเสถียร อภิญาญาญู	ที่ปรึกษานายกองค์การบริหารส่วนจังหวัดเพชรบูรณ์
๕. นายศรายุทธ กวยทา	ที่ปรึกษานายกองค์การบริหารส่วนจังหวัดเพชรบูรณ์
๖. นายนิพนธ์ อินแนน	ที่ปรึกษานายกองค์การบริหารส่วนจังหวัดเพชรบูรณ์
๗. นายพิพัฒน์ชัย ภัคศรีชตานนท์	เลขานุการนายกองค์การบริหารส่วนจังหวัดเพชรบูรณ์
๘. นายณัฐพล ทองใจสด	เลขานุการนายกองค์การบริหารส่วนจังหวัดเพชรบูรณ์

อำนาจหน้าที่ความรับผิดชอบ ดำเนินการอันเป็นหน้าที่ขององค์การบริหารส่วนจังหวัดตามมติ
ของสภาองค์การบริหารส่วนจังหวัด และหน้าที่ตามพระราชบัญญัตินี้ หรือ ที่มีกฎหมายอื่นบัญญัติไว้

ฝ่ายนิติบัญญัติ ประกอบด้วย

๑. สภาองค์การบริหารส่วนจังหวัด ประกอบด้วย ประธานสภาองค์การบริหารส่วนจังหวัด ๑ คน รองประธานสภาองค์การบริหารส่วนจังหวัด ๒ คน ดังนี้

- | | |
|-----------------------------------|--------------------------------------|
| ๑.๑. นายวรโชติ สุคนธ์ขจร | ประธานสภาองค์การบริหารส่วนจังหวัด |
| ๑.๒. นางสาววดี เฟื่องชัย | รองประธานสภาองค์การบริหารส่วนจังหวัด |
| ๑.๓. นางสาวพิมพ์พร พรพฤทธิพันธ์ุ์ | รองประธานสภาองค์การบริหารส่วนจังหวัด |

๒. สมาชิกสภาองค์การบริหารส่วนจังหวัดเพชรบูรณ์ จำนวน ๓๐ คน ดังนี้

๒.๑. สมาชิกสภาองค์การบริหารส่วนจังหวัดเพชรบูรณ์ เขตอำเภอเมืองฯ จำนวน ๖ คน คือ

๑. นายชำนาญ มีวันเนือง สมาชิกสภาองค์การบริหารส่วนจังหวัด เขต ๑ ซึ่งพื้นที่ที่อยู่ในเขตเลือกตั้ง ได้แก่ ตำบลนางั่ว, ตำบลท่าพล, เทศบาลตำบลท่าพล และตำบลสะเดียง หมู่ ๕, ๘ และ ๑๑

๒. นางสาวอภิรดี พรพฤทธิพันธ์ุ์ สมาชิกสภาองค์การบริหารส่วนจังหวัด เขต ๒ ซึ่งพื้นที่ที่อยู่ในเขตเลือกตั้ง ได้แก่ เทศบาลเมืองเพชรบูรณ์ และตำบลสะเดียง หมู่ ๒, ๖ และ ๗

๓. นายธัชพล ดวงพัตรา สมาชิกสภาองค์การบริหารส่วนจังหวัด เขต ๓ ซึ่งพื้นที่ที่อยู่ในเขตเลือกตั้ง ได้แก่ ตำบลป่าเลา, ตำบลบ้านโตก, ตำบลวังชมพู และเทศบาลตำบลวังชมพู

๔. นายวินัย พรพฤทธิพันธ์ุ์ สมาชิกสภาองค์การบริหารส่วนจังหวัด เขต ๔ ซึ่งพื้นที่ที่อยู่ในเขตเลือกตั้ง ได้แก่ ตำบลห้วยสะแก, ตำบลระวิง, ตำบลนายม และตำบลตะเบา

๕. นางสาวพิมพ์พร พรพฤทธิพันธ์ุ์ สมาชิกสภาองค์การบริหารส่วนจังหวัด เขต ๕ ซึ่งพื้นที่ที่อยู่ในเขตเลือกตั้ง ได้แก่ ตำบลน้ำร้อน, ตำบลขอนแก่น, ตำบลนาป่า, ตำบลสะเดียง หมู่ ๑, ๓, ๔, ๘, ๑๐, ๑๒ และ ๑๓

๖. นายอัคนี พรพฤทธิพันธ์ุ์ สมาชิกสภาองค์การบริหารส่วนจังหวัด เขต ๖ ซึ่งพื้นที่ที่อยู่ในเขตเลือกตั้ง ได้แก่ ตำบลดงมูลเหล็ก, ตำบลบ้านโคก, ตำบลห้วยใหญ่ และ ทะเบียนบ้านกลาง

๒.๒. สมาชิกสภาองค์การบริหารส่วนจังหวัดเพชรบูรณ์ เขตอำเภอหล่มสัก จำนวน ๕ คน คือ

๑. นางสาวจันทนา วัฒนกิตานนท์ สมาชิกสภาองค์การบริหารส่วนจังหวัด เขต ๑ ซึ่งพื้นที่ที่อยู่ในเขตเลือกตั้ง ได้แก่ เทศบาลเมืองหล่มสัก, ตำบลตาลเดี่ยว, ตำบลสักหลง และตำบลวัดป่า

๒. นายณัฐวุฒิ พัวช่วย สมาชิกสภาองค์การบริหารส่วนจังหวัด เขต ๒ ซึ่งพื้นที่ที่อยู่ในเขตเลือกตั้ง ได้แก่ ตำบลท่าอัญญา, ตำบลห้วยไร่, ตำบลบ้านดู่, ตำบลบ้านหวาย และตำบลบ้านโสก

๓. นายเสวก ศรีลัมภ์ สมาชิกสภาองค์การบริหารส่วนจังหวัด เขต ๓ ซึ่งพื้นที่ที่อยู่ในเขตเลือกตั้ง ได้แก่ ตำบลหนองไขว่, ตำบลลานป่า, ตำบลปากดุก และตำบลปากช่อง

๔. นายวิวัฒน์ พัวช่วย สมาชิกสภาองค์การบริหารส่วนจังหวัด เขต ๔ ซึ่งพื้นที่ที่อยู่ในเขตเลือกตั้ง ได้แก่ ตำบลบึงคล้าย, ตำบลบึงน้ำเต้า, ตำบลบ้านไร่, ตำบลบ้านกลาง และตำบลช้างตะลูด

๕. นางสาวจิราพร เทืองน้อย สมาชิกสภาองค์การบริหารส่วนจังหวัด เขต ๕ ซึ่งพื้นที่ที่อยู่ในเขตเลือกตั้ง ได้แก่ ตำบลน้ำก้อ, ตำบลน้ำซุน, ตำบลน้ำเฮี้ย, ตำบลหนองสว่าง และ ตำบลฝายนาแขง

๒.๓. สมาชิกสภาองค์การบริหารส่วนจังหวัดเพชรบูรณ์ เขตอำเภอหล่มเก่า จำนวน ๒ คน คือ

๑. นางสาววดี เฟื่องชัย สมาชิกสภาองค์การบริหารส่วนจังหวัด เขต ๑ ซึ่งพื้นที่ที่อยู่ในเขตเลือกตั้ง ได้แก่ ตำบลศิลา, ตำบลตาดกลอย, ตำบลหล่มเก่า, เทศบาลตำบลหล่มเก่า และตำบลนาแขง

๒. นางกิมกี ปลั่งศรีทรัพย์ สมาชิกสภาองค์การบริหารส่วนจังหวัด เขต ๒ ซึ่งพื้นที่ที่อยู่ในเขตเลือกตั้ง ได้แก่ ตำบลนาซำ, ตำบลหินฮาว, ตำบลวังบาล, ตำบลบ้านเนิน และตำบลนาเกาะ

๒.๔. สมาชิกสภาองค์การบริหารส่วนจังหวัดเพชรบูรณ์ เขตอำเภอชนแดน จำนวน ๒ คน คือ

๑. นายวรโชติ สุคนธ์ขจร สมาชิกสภาองค์การบริหารส่วนจังหวัด เขต ๑ ซึ่งพื้นที่ที่อยู่ในเขตเลือกตั้ง ได้แก่ ตำบลพุทบาท, ตำบลท่าข้าม, เทศบาลตำบลท่าข้าม, ตำบลดงขุย, เทศบาลตำบลดงขุย และตำบลตะกุดไร
๒. นายพงษ์พันธ์ วิภาจักษณ์กุล สมาชิกสภาองค์การบริหารส่วนจังหวัด เขต ๒ ซึ่งพื้นที่ที่อยู่ในเขตเลือกตั้ง ได้แก่ ตำบลชนแดน, เทศบาลตำบลชนแดน, ตำบลบ้านกล้วย, ตำบลลาดแค, ตำบลซับพุทรา และตำบลศาลาลาย

๒.๕. สมาชิกสภาองค์การบริหารส่วนจังหวัดเพชรบูรณ์ เขตอำเภอหนองไผ่ จำนวน ๔ คน คือ

๑. นางจิตรา ปาทาน สมาชิกสภาองค์การบริหารส่วนจังหวัด เขต ๑ ซึ่งพื้นที่ที่อยู่ในเขตเลือกตั้ง ได้แก่ ตำบลหนองไผ่, เทศบาลตำบลหนองไผ่, ตำบลกองมูล และตำบลบัววัฒนา
๒. นางนิภา เจนจบธรรม สมาชิกสภาองค์การบริหารส่วนจังหวัด เขต ๒ ซึ่งพื้นที่ที่อยู่ในเขตเลือกตั้ง ได้แก่ ตำบลนาเฉลียง, เทศบาลตำบลนาเฉลียง, ตำบลห้วยโป่ง และตำบลยางงาม
๓. นางสาวพรพรรณ โพธิ์ดี สมาชิกสภาองค์การบริหารส่วนจังหวัด เขต ๓ ซึ่งพื้นที่ที่อยู่ในเขตเลือกตั้ง ได้แก่ ตำบลบ่อไทย, ตำบลวังท่าดี, ตำบลท่าดั่ง และตำบลวังโบสถ์
๔. นายเอกชัย อาสมาน สมาชิกสภาองค์การบริหารส่วนจังหวัด เขต ๔ ซึ่งพื้นที่ที่อยู่ในเขตเลือกตั้ง ได้แก่ ตำบลบ้านโพน, ตำบลเพชรละคร และตำบลท่าแดง

๒.๖. สมาชิกสภาองค์การบริหารส่วนจังหวัดเพชรบูรณ์ เขตอำเภอบึงสามพัน จำนวน ๒ คน คือ

๑. นายประภาส รุ่งเจริญกิจ สมาชิกสภาองค์การบริหารส่วนจังหวัด เขต ๑ ซึ่งพื้นที่ที่อยู่ในเขตเลือกตั้ง ได้แก่ ตำบลซับสมอทอด, เทศบาลตำบลซับสมอทอด, ตำบลบึงสามพัน, ตำบลสระแก้ว และตำบลกันจุก
๒. นายวสันต์ ทองมีแสง สมาชิกสภาองค์การบริหารส่วนจังหวัด เขต ๒ ซึ่งพื้นที่ที่อยู่ในเขตเลือกตั้ง ได้แก่ ตำบลหนองแจง, ตำบลศรีมงคล, ตำบลพญาวัง, ตำบลวังพิกุล และตำบลซับไม้แดง

๒.๗. สมาชิกสภาองค์การบริหารส่วนจังหวัดเพชรบูรณ์ เขตอำเภอวิเชียรบุรี จำนวน ๔ คน คือ

๑. นายชัย ฉัตรรัตนศักดิ์ สมาชิกสภาองค์การบริหารส่วนจังหวัด เขต ๑ ซึ่งพื้นที่ที่อยู่ในเขตเลือกตั้ง ได้แก่ เทศบาลตำบลวิเชียรบุรี, ตำบลท่าโรง และตำบลสระประดู่
๒. นางสาวธัญญารัตน์ เดชะปิยะมิตร สมาชิกสภาองค์การบริหารส่วนจังหวัด เขต ๒ ซึ่งพื้นที่ที่อยู่ในเขตเลือกตั้ง ได้แก่ เทศบาลตำบลพุเตย, ตำบลพุเตย, ตำบลพุขาม, ตำบลภูน้ำหยด และตำบลวังใหญ่
๓. นายเกรียงศักดิ์ พิชาติกวิน สมาชิกสภาองค์การบริหารส่วนจังหวัด เขต ๓ ซึ่งพื้นที่ที่อยู่ในเขตเลือกตั้ง ได้แก่ ตำบลซับน้อย, ตำบลซับสมบูรณ์, ตำบลสามแยก, ตำบลบึงกระจับ และตำบลโคกปรัง
๔. นางสาวเทียนทอง ทองใจสด สมาชิกสภาองค์การบริหารส่วนจังหวัด เขต ๔ ซึ่งพื้นที่ที่อยู่ในเขตเลือกตั้ง ได้แก่ ตำบลบ่อรัง, ตำบลน้ำร้อน และตำบลยางสาว

๒.๘. สมาชิกสภาองค์การบริหารส่วนจังหวัดเพชรบูรณ์ เขตอำเภอศรีเทพ จำนวน ๒ คน คือ

๑. นายจำเริญ สุวรรณิ สมาชิกสภาองค์การบริหารส่วนจังหวัด เขต ๑ ซึ่งพื้นที่ที่อยู่ในเขตเลือกตั้ง ได้แก่ ตำบลศรีเทพ, ตำบลคลองกระจิง และตำบลหนองย่างทอย
๒. นายทองเสียน แก่นเกลี้ยง สมาชิกสภาองค์การบริหารส่วนจังหวัด เขต ๒ ซึ่งพื้นที่ที่อยู่ในเขตเลือกตั้ง ได้แก่ ตำบลสระกรวด, เทศบาลตำบลสว่างวัฒนา, ตำบลนาสนุ่น, ตำบลโคกสะอาด และตำบลประดู่งาม

๒.๙. สมาชิกสภาองค์การบริหารส่วนจังหวัดเพชรบูรณ์ เขตอำเภอน้ำหนาว

๑. นายออบ แสงนก ซึ่งพื้นที่ในเขตเลือกตั้ง คือทุกตำบลในเขตพื้นที่อำเภอ้ำหนาว

๒.๑๐. สมาชิกสภาองค์การบริหารส่วนจังหวัดเพชรบูรณ์ เขตอำเภอเขาค้อ

๑. นายวิเชียร ญาติระวี ซึ่งพื้นที่ในเขตเลือกตั้ง คือทุกตำบลในเขตพื้นที่อำเภอเขาค้อ

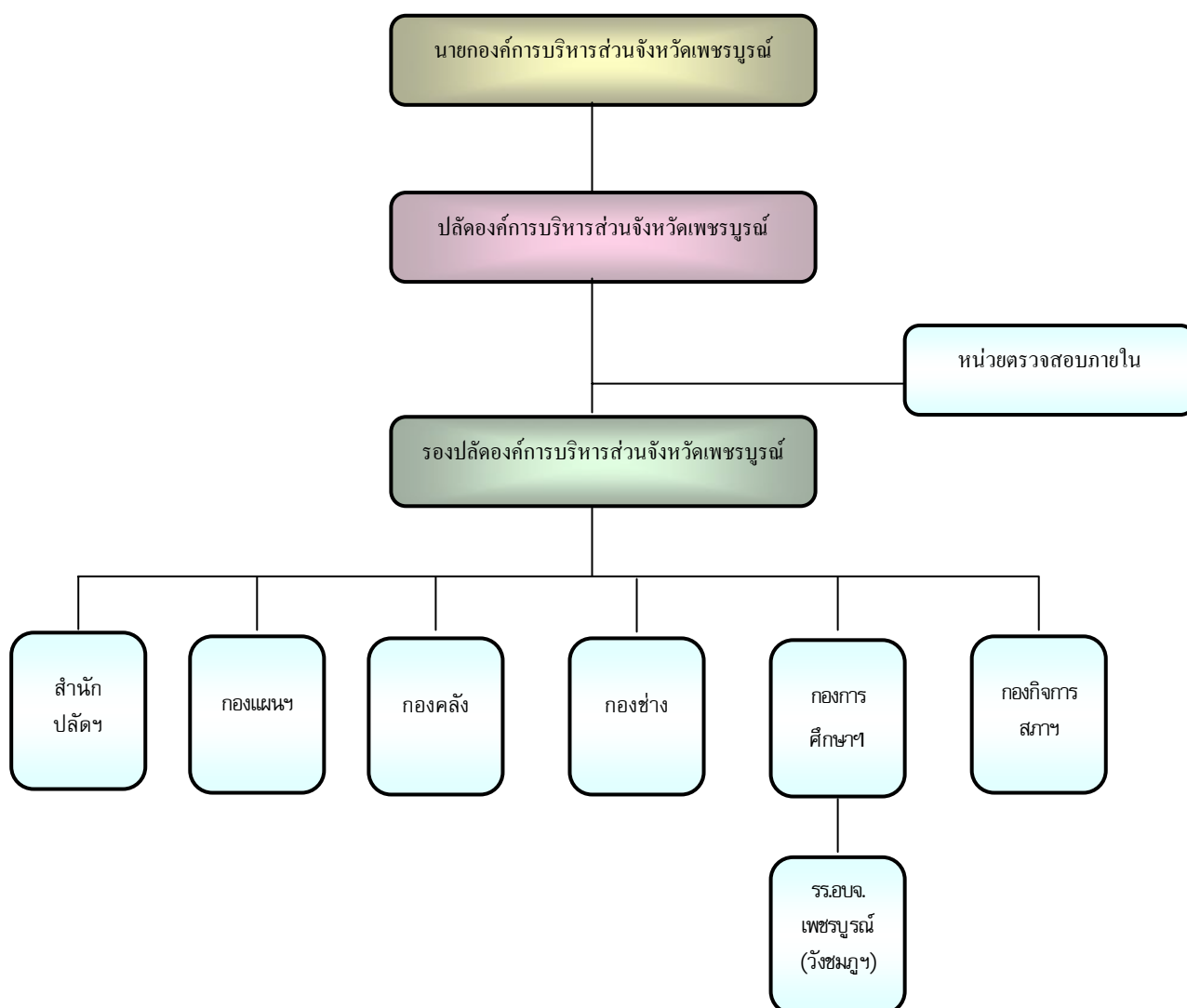
๒.๑๑. สมาชิกสภาองค์การบริหารส่วนจังหวัดเพชรบูรณ์ เขตอำเภอวังโป่ง

๑. นายสมคิด รินนาศักดิ์ ซึ่งพื้นที่ในเขตเลือกตั้ง คือทุกตำบลในเขตพื้นที่อำเภอวังโป่ง

อำนาจหน้าที่ความรับผิดชอบ ดำเนินกิจการขององค์การบริหารส่วนจังหวัดและดำเนินการประชุมให้เป็นไปตามระเบียบข้อบังคับการประชุมสภาองค์การบริหารส่วนจังหวัด

ด้านการบริหารขององค์การบริหารส่วนจังหวัดเพชรบูรณ์

แผนภูมิโครงสร้างส่วนราชการภายในองค์การบริหารส่วนจังหวัดเพชรบูรณ์



อำนาจหน้าที่ความรับผิดชอบของส่วนราชการขององค์การบริหารส่วนจังหวัด

๑. สำนักปลัดองค์การบริหารส่วนจังหวัดเพชรบูรณ์

มีอำนาจหน้าที่ความรับผิดชอบเกี่ยวกับราชการทั่วไปขององค์การบริหารส่วนจังหวัด และราชการที่มีได้กำหนดให้เป็นหน้าที่ของกอง หรือส่วนราชการใด ในองค์การบริหารส่วนจังหวัดโดยเฉพาะ รวมทั้ง กำกับและเร่งรัดการปฏิบัติราชการของส่วนราชการในองค์การบริหารส่วนจังหวัดให้เป็นไปตามนโยบาย แนวทาง และแผนการปฏิบัติราชการขององค์การบริหารส่วนจังหวัด

๒. กองกิจการสภาองค์การบริหารส่วนจังหวัดเพชรบูรณ์

มีอำนาจหน้าที่ความรับผิดชอบเกี่ยวกับงานการประชุมสภาองค์การบริหารส่วนจังหวัด การจัดการประชุมต่าง ๆ ของสภาองค์การบริหารส่วนจังหวัด รายงานการประชุมการติดตามผลการปฏิบัติตามของสภาองค์การบริหารส่วนจังหวัด หรือกรรมการต่าง ๆ ของสภาองค์การบริหารส่วนจังหวัด งานเกี่ยวกับระเบียบ กฎหมาย ข้อบังคับการประชุม การตั้งกระทู้ถาม ข้อซักถามของสภาองค์การบริหารส่วนจังหวัดและอื่น ๆ ที่เกี่ยวข้อง และที่ได้รับมอบหมาย

๓. กองแผนและงบประมาณ องค์การบริหารส่วนจังหวัดเพชรบูรณ์

มีอำนาจหน้าที่ความรับผิดชอบเกี่ยวกับงานวิเคราะห์นโยบายและแผน งานการจัดทำแผนพัฒนาองค์การบริหารส่วนจังหวัดเพชรบูรณ์ การประสานแผนพัฒนาท้องถิ่น การประสานงานจัดทำแผนพัฒนาจังหวัดตามระเบียบที่คณะรัฐมนตรีกำหนด งานคณะกรรมการพัฒนาองค์การบริหารส่วนจังหวัด คณะกรรมการจัดทำแผนพัฒนาองค์การบริหารส่วนจังหวัด การจัดทำข้อบัญญัติงบประมาณรายจ่าย การวิเคราะห์และการประเมินผลงบประมาณ การตรวจติดตามและประเมินผลแผนงานและโครงสร้างการจัดระบบข้อมูล ขององค์การบริหารส่วนจังหวัด และงานอื่น ๆ ที่เกี่ยวข้องและที่ได้รับมอบหมาย

๔. กองคลัง องค์การบริหารส่วนจังหวัดเพชรบูรณ์

มีอำนาจหน้าที่ความรับผิดชอบเกี่ยวกับงานการรับเงิน-ฝากเงิน การเก็บรักษาเงินและเอกสารแทนตัวเงิน การอนุมัติเบิกจ่ายตามงบประมาณ และเงินนอกงบประมาณ การจัดทำบัญชีทุกประเภท ทะเบียนรายรับ-รายจ่าย รายงานทางการเงินและงบแสดงฐานะทางการเงิน งานเกี่ยวกับการพัสดุขององค์การบริหารส่วนจังหวัด

๕. กองช่าง องค์การบริหารส่วนจังหวัดเพชรบูรณ์

มีอำนาจหน้าที่ความรับผิดชอบเกี่ยวกับการสำรวจ ออกแบบ การจัดทำข้อมูลทางด้านวิศวกรรม การจัดเก็บทดสอบคุณภาพวัสดุและวิเคราะห์หิวจัย งานออกแบบและเขียนแบบ การตรวจสอบ การก่อสร้างงานการควบคุมอาคารตามระเบียบกฎหมาย งานแผนการปฏิบัติงาน การก่อสร้างและซ่อมบำรุง งานควบคุมการก่อสร้างและซ่อมบำรุง งานแผนงานด้านวิศวกรรมเครื่องกล งานจราจร

๖. กองการศึกษา ศาสนา และวัฒนธรรม องค์การบริหารส่วนจังหวัดเพชรบูรณ์

มีอำนาจหน้าที่ความรับผิดชอบเกี่ยวกับงานการศึกษาขั้นพื้นฐานจัดทำแผนยุทธศาสตร์การพัฒนาของการศึกษาขององค์การบริหารส่วนจังหวัด งานพัฒนาเทคโนโลยี นวัตกรรมและเครือข่ายวิชาการเพื่อการศึกษา งานนิเทศและประกันคุณภาพการศึกษา งานวิเคราะห์และพัฒนามาตรฐานการศึกษา งานการศึกษานอกระบบ งานพัฒนาเด็กและเยาวชน งานกิจกรรมทางศาสนาและกิจกรรมส่งเสริมจริยธรรมศีลธรรม วัฒนธรรมตลอดจนภูมิปัญญาท้องถิ่น งานจัดห้องสมุดประชาชน งานเสริมสร้างเครือข่าย ถ่ายทอดความรู้และบริการสิ่งพิมพ์ รวมถึงงานอื่น ๆ ที่เกี่ยวข้องและที่ได้รับมอบหมาย

๗. หน่วยตรวจสอบภายใน องค์การบริหารส่วนจังหวัดเพชรบูรณ์

มีอำนาจหน้าที่ความรับผิดชอบเกี่ยวกับงานการตรวจสอบบัญชี เอกสารการเบิกจ่าย เอกสารการรับเงินทุกประเภท ตรวจสอบการเก็บรักษาหลักฐานการบัญชี งานตรวจสอบพัสดุและการเก็บรักษา งานตรวจสอบทรัพย์สิน และการทำประโยชน์จากทรัพย์สินขององค์การบริหารส่วนจังหวัดและงานอื่น ๆ ที่เกี่ยวข้อง และได้รับมอบหมาย

๘. โรงเรียนองค์การบริหารส่วนจังหวัดเพชรบูรณ์ (วังชมภูวิทยาาคม)

องค์การบริหารส่วนจังหวัดเพชรบูรณ์ได้รับการถ่ายโอนโรงเรียนวังชมภูวิทยาาคม เข้ามาอยู่ภายใต้สังกัดและได้เปลี่ยนชื่อเป็น “โรงเรียนองค์การบริหารส่วนจังหวัดเพชรบูรณ์ (วังชมภูวิทยาาคม)” ตั้งแต่วันที่ ๑ พฤษภาคม ๒๕๕๒ มีอำนาจหน้าที่ความรับผิดชอบเกี่ยวกับงานการศึกษาและพัฒนาผู้เรียนให้มีคุณภาพ และคุณลักษณะอันพึงประสงค์ ตามมาตรฐานการศึกษาของชาติ

บุคลากรขององค์การบริหารส่วนจังหวัดเพชรบูรณ์

๑. องค์การบริหารส่วนจังหวัดเพชรบูรณ์ มีบุคลากร รวมทั้งสิ้น ๒๓๕ คน ดังนี้

๑. ข้าราชการ	จำนวน	๙๘ คน
๒. ลูกจ้างประจำ	จำนวน	๒๗ คน
๓. พนักงานจ้างทั่วไป	จำนวน	๗๕ คน
๔. พนักงานจ้างตามภารกิจ	จำนวน	๓๕ คน

๒. โรงเรียนองค์การบริหารส่วนจังหวัดเพชรบูรณ์ (วังชมภูวิทยาาคม) มีบุคลากรทั้งสิ้น ๔๙ คน ดังนี้

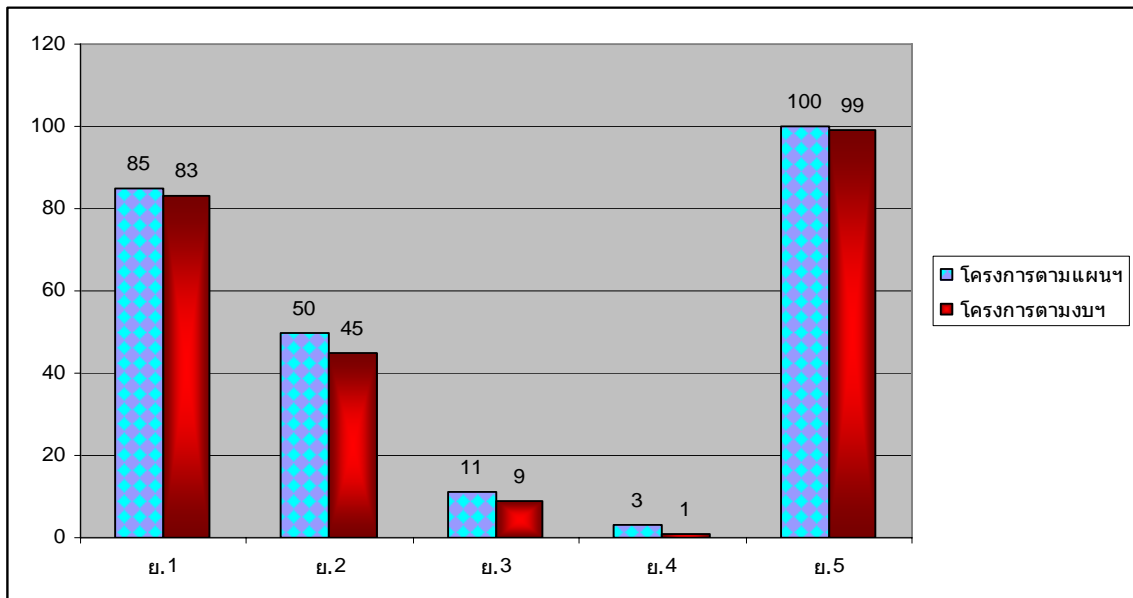
๑. ผู้อำนวยการสถานศึกษา	จำนวน	๑ คน
๒. รองผู้อำนวยการสถานศึกษา	จำนวน	๒ คน
๓. ครู	จำนวน	๓๒ คน
๔. ครูผู้ช่วย	จำนวน	๙ คน
๕. ลูกจ้างประจำ	จำนวน	๔ คน
๖. พนักงานจ้างตามภารกิจ	จำนวน	๑ คน

๒.๓. สรุปผลการพัฒนาท้องถิ่นในระยะที่ผ่านมา องค์การบริหารส่วนจังหวัดเพชรบูรณ์ มีพื้นที่ทั้งเขตจังหวัด ประชาชนส่วนใหญ่ประกอบอาชีพเกษตรกรรม ประมาณร้อยละ ๘๕ ของพื้นที่ทั้งจังหวัดในรอบปีที่ผ่านมา องค์การบริหารส่วนจังหวัดเพชรบูรณ์ ได้รวบรวมข้อมูลด้านปัญหาและความต้องการของประชาชนนำเสนอคณะกรรมการสนับสนุนการจัดทำแผนพัฒนาท้องถิ่นให้สอดคล้องกับแนวทางการพัฒนา ตามนโยบายของรัฐบาล แผนพัฒนาเศรษฐกิจและสังคมแห่งชาติ ฉบับที่ ๑๐ ยุทธศาสตร์กลุ่มจังหวัด ยุทธศาสตร์จังหวัด นโยบายของผู้บริหารท้องถิ่น กรอบยุทธศาสตร์การพัฒนาขององค์กรปกครองส่วนท้องถิ่นในเขตจังหวัดเพชรบูรณ์ (พ.ศ.๒๕๕๐-๒๕๕๔) ซึ่งในการประเมินผลการนำแผนพัฒนาไปปฏิบัติในเชิงปริมาณ เป็นผลสำเร็จในการแก้ไขปัญหาและตอบสนองความต้องการของประชาชน ตามที่กำหนดไว้ในแผนพัฒนาท้องถิ่น ซึ่งได้กำหนดแผนงาน/โครงการตามยุทธศาสตร์การพัฒนาขององค์การบริหารส่วนจังหวัดเพชรบูรณ์ ทั้ง ๕ ยุทธศาสตร์ ดังนี้

จำนวนโครงการตามแผนพัฒนาสามปี (ปี พ.ศ.๒๕๕๔) และโครงการที่ได้รับการจัดสรรเป็นงบประมาณ

ลำดับ	ยุทธศาสตร์การพัฒนา	จำนวนโครงการ		
		แผนพัฒนาประจำปี ๒๕๕๔	จัดสรรเป็นงบประมาณ	คิดเป็นร้อยละ
๑	ยุทธศาสตร์การพัฒนาโครงสร้างพื้นฐาน	๘๕	๘๓	๙๗.๖๕
๒	ยุทธศาสตร์พัฒนาการส่งเสริมการศึกษา ศาสนา วัฒนธรรม ประเพณี การกีฬาและพัฒนาคุณภาพชีวิต	๕๐	๔๕	๙๐.๐๐
๓	ยุทธศาสตร์พัฒนาเศรษฐกิจและการท่องเที่ยว	๑๑	๙	๘๑.๘๒
๔	ยุทธศาสตร์พัฒนาการอนุรักษ์ฟื้นฟู ทรัพยากรธรรมชาติและสิ่งแวดล้อม	๓	๑	๓๓.๓๓
๕	ยุทธศาสตร์พัฒนาการเมืองและการบริหาร	๑๐๐	๙๙	๙๙.๐๐
รวม		๒๔๙	๒๓๗	๙๕.๑๘

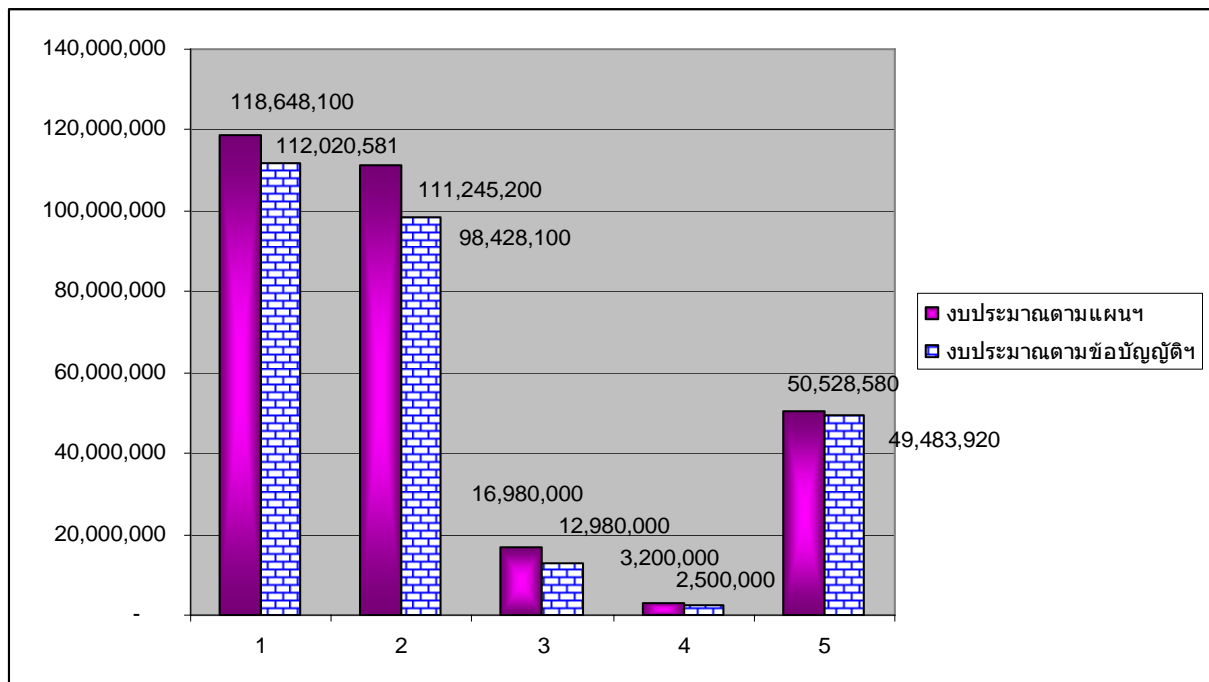
แผนภูมิแสดงจำนวนโครงการตามแผนพัฒนาสามปี (ปี พ.ศ.๒๕๕๔) และโครงการที่ได้รับการจัดสรรเป็นงบประมาณ



จำนวนงบประมาณที่บรรจุในแผนพัฒนาสามปี (ปี พ.ศ.๒๕๕๔) และที่ได้รับการจัดสรรตามข้อบัญญัติ
งบประมาณรายจ่าย ประจำปี ๒๕๕๔

ลำดับ	ยุทธศาสตร์การพัฒนา	จำนวนงบประมาณ		
		แผนพัฒนา ประจำปี ๒๕๕๔	จัดสรรตาม ข้อบัญญัติฯ	คิดเป็น ร้อยละ
๑	ยุทธศาสตร์การพัฒนาโครงสร้างพื้นฐาน	๑๑๘,๖๔๘,๑๐๐	๑๑๒,๐๒๐,๕๘๑	๙๔.๔๑
๒	ยุทธศาสตร์พัฒนาการส่งเสริมการศึกษา ศาสนา วัฒนธรรม ประเพณี การกีฬาและพัฒนาคุณภาพชีวิต	๑๑๑,๒๔๕,๒๐๐	๙๘,๔๒๘,๑๐๐	๘๘.๔๘
๓	ยุทธศาสตร์การพัฒนาเศรษฐกิจและการท่องเที่ยว	๑๖,๙๘๐,๐๐๐	๑๒,๙๘๐,๐๐๐	๗๖.๔๔
๔	ยุทธศาสตร์พัฒนาการอนุรักษ์ฟื้นฟู ทรัพยากร ธรรมชาติและสิ่งแวดล้อม	๓,๒๐๐,๐๐๐	๒,๕๐๐,๐๐๐	๗๘.๑๓
๕	ยุทธศาสตร์พัฒนาการเมืองและการบริหาร	๕๐,๕๒๘,๕๘๐	๔๙,๔๘๓,๙๒๐	๙๗.๙๓
รวม		๓๐๐,๖๐๑,๘๘๐	๒๗๕,๔๑๒,๖๐๑	๙๑.๖๒

แผนภูมิแสดงจำนวนงบประมาณที่บรรจุในแผนพัฒนาสามปี (ปี พ.ศ.๒๕๕๔) และที่ได้รับการจัดสรรตาม
ข้อบัญญัติงบประมาณรายจ่าย ประจำปี ๒๕๕๔



บทที่ ๓

การวิเคราะห์ศักยภาพการพัฒนาท้องถิ่น

๓.๑. หลักและแนวคิดในการพัฒนาท้องถิ่น

๓.๑.๑. แผนพัฒนาเศรษฐกิจและสังคมแห่งชาติ ฉบับที่ ๑๑ (พ.ศ. ๒๕๕๕ - ๒๕๕๙)

วิสัยทัศน์

“สังคมอยู่ร่วมกันอย่างมีความสุข ด้วยความเสมอภาค เป็นธรรม และมีภูมิคุ้มกันต่อการเปลี่ยนแปลง”

พันธกิจ

การพัฒนาประเทศในระยะแผนพัฒนาฯ ฉบับที่ ๑๑ ให้สอดคล้องกับวิสัยทัศน์ บนหลักการของการนำหลักปรัชญาของเศรษฐกิจพอเพียงไปสู่การปฏิบัติในทุกมิติของการพัฒนา มีพันธกิจ ดังนี้

๑. สร้างความเป็นธรรมในการกระจายรายได้ ควบคู่กับการสร้างสังคมคุณธรรมเพื่อให้คนกินดีอยู่ดี มีคุณภาพชีวิตที่ดี ปลอดภัยจากอาชญากรรม อุบัติเหตุ ยาเสพติดและอบายมุข คนในสังคมอยู่ร่วมกันอย่างสันติสุข มีวัฒนธรรมประชาธิปไตย และธรรมาภิบาล

๒. พัฒนาศักยภาพการผลิตและบริการให้เข้มแข็งและมีเสถียรภาพบนฐานความรู้และความสร้างสรรค์ของคนไทย ขยายหลักประกันทางสังคมให้ครอบคลุมประชาชนทุกคน สร้างความมั่นคงด้านอาหารและพลังงาน รวมทั้งยารักษาโรคจากสมุนไพรบนฐานทรัพยากรและความหลากหลายทางชีวภาพ พร้อมทั้งปรับโครงสร้างสาขาการผลิต และการบริโภคของประเทศให้เป็นมิตรกับสิ่งแวดล้อม

๓. สร้างภูมิคุ้มกันให้เข้มแข็งสามารถป้องกันและรองรับผลกระทบและความเสี่ยงจากวิกฤตเศรษฐกิจที่จะเกิดขึ้นในอนาคต พัฒนาทรัพยากรมนุษย์ให้มีความรู้ และทักษะสามารถรู้เท่าทันการเปลี่ยนแปลงอย่างมีเหตุผล

วัตถุประสงค์และเป้าหมายหลัก

๑. วัตถุประสงค์

๑. คนในสังคมอยู่ร่วมกันอย่างสันติ ดำรงชีวิตได้อย่างปกติสุข และสังคมมีธรรมาภิบาล

๒. คน ชุมชน และสังคมมีความพร้อมเผชิญการเปลี่ยนแปลง และอยู่กับการเปลี่ยนแปลงได้อย่างเป็นสุข

๓. เศรษฐกิจ สังคม และการเมืองมีความมั่นคง ทรัพยากรธรรมชาติและสิ่งแวดล้อมมีความอุดมสมบูรณ์ ประเทศมีการพัฒนาอย่างยั่งยืน

๒. เป้าหมายหลัก

๑. สังคมไทยมีความสงบสุข อย่างมีธรรมาภิบาล

๒. ประชากรไทยทุกคนมีหลักประกันทางสังคมที่มีคุณภาพ

๓. โครงสร้างเศรษฐกิจมีความสมดุล เข้มแข็งและพึ่งพาตนเองได้

๔. ประเทศไทยมีความสามารถในการแข่งขันสูงขึ้น

๕. ทรัพยากรธรรมชาติอุดมสมบูรณ์ และคุณภาพสิ่งแวดล้อมดีขึ้น

๓. ยุทธศาสตร์การพัฒนา สรุปได้ ๖ ประเด็นยุทธศาสตร์ ดังนี้

๑. ยุทธศาสตร์การสร้างความเป็นธรรมในสังคม

๒. ยุทธศาสตร์การพัฒนาคนสู่สังคมแห่งการเรียนรู้ตลอดชีวิตอย่างยั่งยืน

๓. ยุทธศาสตร์การสร้างสมดุลและความมั่นคงของอาหารและพลังงาน

๔. ยุทธศาสตร์การสร้างเศรษฐกิจฐานความรู้และการสร้างปัจจัยแวดล้อม

๕. ยุทธศาสตร์การสร้างเชื่อมโยงกับเศรษฐกิจในภูมิภาค

๖. ยุทธศาสตร์การจัดการทรัพยากรธรรมชาติและสิ่งแวดล้อมอย่างยั่งยืน

๓.๑.๒. วิสัยทัศน์และยุทธศาสตร์การพัฒนาของกลุ่มจังหวัดภาคเหนือตอนล่าง ๑ (พิษณุโลก เพชรบูรณ์ ตาก สุโขทัย อุตรดิตถ์)

วิสัยทัศน์ “ศูนย์กลางการบริการสี่แยกอินโดจีน”

พันธกิจ ประกอบด้วย

๑. ยกระดับรายได้และกระจายรายได้ ควบคู่กับการสร้างสังคมที่มีคุณภาพ
๒. พัฒนาระบบการผลิตและบริการให้เข้มแข็งและมีเสถียรภาพบนพื้นฐานการพัฒนาผลิตภาพ
๓. สร้างความเชื่อมโยงด้านเศรษฐกิจกับกลุ่มประเทศเพื่อนบ้าน

และการสร้างสรรค์

ประเด็นยุทธศาสตร์ ประกอบด้วย

๑. พัฒนาการค้า บริการ และเครือข่ายคมนาคมสี่แยกอินโดจีน
๒. พัฒนาท่องเที่ยวเชิงนิเวศ ประวัติศาสตร์ และวัฒนธรรม
๓. พัฒนาระบบการผลิต การบริหารจัดการและการตลาดสินค้าการเกษตร
๔. การบริหารจัดการทรัพยากรธรรมชาติและสิ่งแวดล้อมอย่างยั่งยืน

เป้าประสงค์ ประกอบด้วย

๑. เชื่อมโยงเส้นทางการคมนาคมในกลุ่มจังหวัด ภูมิภาค และต่างประเทศเพื่อใช้ศักยภาพแหล่งที่ตั้งและความพร้อมของโครงสร้างบริการพื้นฐาน เชื่อมโยงกับเศรษฐกิจประเทศเพื่อนบ้าน
๒. เป็นจุดรองรับและประสานการเชื่อมโยงการค้าชายแดน
๓. เป็นศูนย์พัฒนาบุคลากร เพื่อสร้างศักยภาพการผลิตและบริการที่ประทับใจ
๔. พัฒนาการค้า การลงทุน และความร่วมมือชายแดนไทย – พม่า/ไทย – ลาว
๕. อนุรักษ์ ฟื้นฟู และพัฒนาการท่องเที่ยววัฒนธรรม เชิงนิเวศและประวัติศาสตร์
๖. สร้างความมั่นใจในด้านความปลอดภัยให้กับนักท่องเที่ยว
๗. รักษาความสมดุลระหว่างการสร้างรายได้จากการท่องเที่ยวและวิถีชีวิตของชุมชน
๘. พัฒนาระบบฐานข้อมูลแหล่งท่องเที่ยวของกลุ่มจังหวัดฯ
๙. สร้างรายได้ทั้งด้านการท่องเที่ยวและหัตถอุตสาหกรรม
๑๐. ผลผลิตการเกษตรมีคุณภาพปลอดภัย ได้มาตรฐาน และมีมูลค่าเพิ่มอย่างยั่งยืน
๑๑. การบริหารจัดการทรัพยากรธรรมชาติและสิ่งแวดล้อมอย่างยั่งยืน

กลยุทธ์ ประกอบด้วย

๑. เชื่อมโยงเส้นทางพม่า แม่สอด บ้านโคก ลาว เพื่อรองรับการค้า การลงทุน และการท่องเที่ยวของกลุ่มจังหวัด

๒. มีศูนย์ข้อมูลที่เชื่อมระหว่างภาคเอกชนกับภาครัฐเพื่อสนับสนุนการพัฒนาด้านการค้า การลงทุนของกลุ่มจังหวัดฯ สู่อินโดจีน ยกกระดับจุดผ่อนปรนบ้านภูคู้ อำเภอบ้านโคกให้เป็นด่านผ่านแดนถาวร

๓. ส่งเสริมสถาบันการศึกษาในกลุ่มจังหวัดฯ พัฒนาบุคลากรเพื่อตอบสนองการพัฒนาด้านการค้า การลงทุน การท่องเที่ยว และการบริการ โดยเฉพาะด้านการเงินของกลุ่มจังหวัด ภูมิภาค และอินโดจีน

๔. พัฒนาให้พื้นที่เป็นศูนย์กลางของการจัดกิจกรรมการค้าระหว่างประเทศในกลุ่มอินโดจีน และประเทศจีน

๕. ถ่ายทอดองค์ความรู้และพัฒนาด้านประวัติศาสตร์และวัฒนธรรมท้องถิ่น
๖. พัฒนาบุคลากรและเครือข่ายด้านการท่องเที่ยว เช่น การสร้างไกด์ท้องถิ่น ยกกระดับแหล่งท่องเที่ยวให้ได้มาตรฐาน
๗. การประชาสัมพันธ์การท่องเที่ยวย้อนอดีตผ่านการจัดทำสารคดี เนื้อหาเชิงประวัติศาสตร์ให้แก่กลุ่มลูกค้า ส่งเสริมให้มีการจัดกิจกรรมหลากหลายรูปแบบที่สามารถเข้าถึงและจูงใจกลุ่มนักท่องเที่ยวเป้าหมาย
๘. เชื่อมโยงหัตถอุตสาหกรรม ภูมิปัญญาท้องถิ่น และแหล่งเรียนรู้ชุมชนเข้ากับการท่องเที่ยว สร้างแบรนด์กลุ่มจังหวัดด้านการท่องเที่ยวให้ชัดเจน
๙. จัดระบบการบริหารจัดการกลุ่มผู้ผลิต เกษตรกร เครือข่าย และสถาบันเกษตรกร จัดระบบองค์ความรู้แก่กลุ่มผู้ผลิต เกษตร เครือข่ายและสถาบันเกษตรกร พัฒนากระบวนการผลิตและการแปรรูปโดยใช้เทคโนโลยีที่เหมาะสม ส่งเสริมการบริหารจัดการกลไกการตลาด พัฒนาคุณภาพผลผลิต
๑๐. พัฒนาเครือข่ายเพื่อการมีส่วนร่วมของประชาชนในพื้นที่ ส่งเสริมการใช้องค์ความรู้และภูมิปัญญาท้องถิ่นในการบริหารจัดการทรัพยากรธรรมชาติและสิ่งแวดล้อม บริหารจัดการป้องกันแก้ไขปัญหาจากภัยธรรมชาติ พัฒนาระบบจัดการปัญหาทรัพยากรธรรมชาติและสิ่งแวดล้อม

๓.๑.๓. วิสัยทัศน์ พันธกิจ ประเด็นยุทธศาสตร์การพัฒนาของจังหวัดเพชรบูรณ์

วิสัยทัศน์ “เพชรบูรณ์เมืองท่องเที่ยวเชิงนิเวศ เกษตรปลอดภัย ใส่ใจคุณภาพชีวิต ตามแนวเศรษฐกิจพอเพียง”

วาระของจังหวัด “ดินแดนแห่งความสุขของคนอยู่และผู้มาเยือน”

พันธกิจของจังหวัดเพชรบูรณ์ ประกอบด้วย

๑. พัฒนาให้เป็นเมืองท่องเที่ยวเชิงนิเวศที่ยั่งยืน
๒. สร้างเมืองเกษตรปลอดภัย
๓. ส่งเสริมคุณภาพชีวิตตามหลักเศรษฐกิจพอเพียง
๔. อนุรักษ์ทรัพยากรธรรมชาติและสิ่งแวดล้อม
๕. พัฒนาระบบโครงสร้างพื้นฐานที่สะดวกและปลอดภัย

ประเด็นยุทธศาสตร์การพัฒนาของจังหวัดเพชรบูรณ์ ประกอบด้วย ๕ ประเด็น ดังนี้

ประเด็นยุทธศาสตร์ที่ ๑ การเพิ่มมูลค่าการเกษตร โดยการส่งเสริมการเชื่อมโยงห่วงโซ่มูลค่า (ผลิต-อุตสาหกรรม-ค้าขาย-บริการ-ท่องเที่ยว)

ประเด็นยุทธศาสตร์ที่ ๒ การเร่งรัดการบริหารจัดการทรัพยากรธรรมชาติและสิ่งแวดล้อม

ประเด็นยุทธศาสตร์ที่ ๓ การส่งเสริมการท่องเที่ยวเชิงอนุรักษ์ เชิงนิเวศน์ และเชิงเกษตร

ประเด็นยุทธศาสตร์ที่ ๔ การส่งเสริมสนับสนุนการเรียนรู้ สร้างความเข้มแข็งของชุมชน

กลุ่มประชาชนให้มีคุณภาพตามแนวทางเศรษฐกิจพอเพียง (เพชรบูรณ์เข้มแข็ง)

ประเด็นยุทธศาสตร์ที่ ๕ การพัฒนาระบบขนส่งและจราจร

๓.๑.๔. ยุทธศาสตร์การพัฒนาขององค์กรปกครองส่วนท้องถิ่น

วิสัยทัศน์ “ท้องถิ่นทันสมัย เกษตรปลอดภัย ใส่ใจคุณภาพชีวิต เศรษฐกิจมั่นคง พัฒนาการท่องเที่ยว และแหล่งน้ำ ล้ำเลิศวัฒนธรรม อนุรักษ์ธรรมชาติและสิ่งแวดล้อม ”

ยุทธศาสตร์การพัฒนา ประกอบด้วย

ยุทธศาสตร์ที่ ๑ การพัฒนาด้านโครงสร้างพื้นฐาน

ยุทธศาสตร์ที่ ๒ การพัฒนาด้านเศรษฐกิจและการเกษตร

ยุทธศาสตร์ที่ ๓ การพัฒนาด้านการท่องเที่ยว

ยุทธศาสตร์ที่ ๔ การพัฒนาด้านธรรมชาติและสิ่งแวดล้อม

ยุทธศาสตร์ที่ ๕ การพัฒนาด้านการส่งเสริมการศึกษา ศาสนา วัฒนธรรม ประเพณี

การกีฬา และคุณภาพชีวิต

ยุทธศาสตร์ที่ ๖ การพัฒนาด้านการพัฒนาการเมือง และการบริหารจัดการบ้านเมืองที่ดี

๓.๑.๕. วิสัยทัศน์ยุทธศาสตร์และแนวทางการพัฒนาขององค์การบริหารส่วนจังหวัดเพชรบูรณ์

วิสัยทัศน์ “ท้องถิ่นก้าวหน้า การศึกษาก้าวไกล เกษตรปลอดภัย บริหารโปร่งใส ใส่ใจคุณภาพชีวิต เศรษฐกิจยั่งยืน ส่งเสริมวัฒนธรรมและการท่องเที่ยว”

ยุทธศาสตร์และแนวทางการพัฒนา

๑. ยุทธศาสตร์การพัฒนาโครงสร้างพื้นฐาน ประกอบด้วย ๓ แนวทาง ดังนี้

๑. สนับสนุนก่อสร้าง และปรับปรุงถนน สะพาน

๒. สนับสนุนก่อสร้างและปรับปรุงแหล่งน้ำเพื่ออุปโภค-บริโภค และการเกษตร

๓. สนับสนุนก่อสร้างและปรับปรุงไฟฟ้า และประปา

๒. ยุทธศาสตร์การพัฒนาการส่งเสริมการศึกษา ศาสนา วัฒนธรรม ประเพณี การกีฬา และพัฒนาคุณภาพชีวิต ประกอบด้วย ๖ แนวทาง ดังนี้

๑. ส่งเสริมและสนับสนุนการพัฒนาคุณภาพการศึกษาและสื่อการเรียนการสอน

๒. ส่งเสริมและสนับสนุนศาสนา ประเพณี ประเพณี อนุรักษ์สืบสานวัฒนธรรม

ประวัติศาสตร์ และภูมิปัญญาท้องถิ่น

๓. ส่งเสริมและสนับสนุนด้านการกีฬาและพลาณามัย

๔. ส่งเสริมและสนับสนุนการพัฒนาด้านสาธารณสุข

๕. ส่งเสริมและสนับสนุนการป้องกันปัญหาเสพติดและแหล่งอบายมุข

๖. สนับสนุนและให้ความช่วยเหลือสงเคราะห์ ผู้ด้อยโอกาส ผู้พิการ เด็ก เยาวชน สตรี

ผู้สูงอายุและผู้พิการ

๓. ยุทธศาสตร์การพัฒนาเศรษฐกิจ การเกษตร และการท่องเที่ยว ประกอบด้วย ๔ แนวทาง ดังนี้

๑. การส่งเสริมการเกษตร การพัฒนาผลผลิต เพิ่มคุณภาพผลิตผลทางการเกษตร

และสร้างมูลค่าเพิ่มทางการเกษตร

๒. ส่งเสริมและสนับสนุนกิจกรรมการอบรมให้ความรู้และวัสดุอุปกรณ์ในการประกอบอาชีพ

๓. ส่งเสริมและสนับสนุนการท่องเที่ยวอย่างยั่งยืน

๔. ส่งเสริมการตลาดเพื่อการพัฒนาด้านเศรษฐกิจ

๔. ยุทธศาสตร์การพัฒนาการอนุรักษ์ฟื้นฟูทรัพยากรธรรมชาติและสิ่งแวดล้อม ประกอบด้วย ๓ แนวทาง ดังนี้

๑. สนับสนุนการอนุรักษ์ฟื้นฟูทรัพยากรธรรมชาติและสิ่งแวดล้อม
๒. สนับสนุนกิจกรรมด้านสร้างจิตสำนึกในการรักษาสิ่งแวดล้อมทุกองค์กร
๓. สนับสนุนการมีส่วนร่วมในการบริหารจัดการทรัพยากรธรรมชาติและสิ่งแวดล้อม

๕. ยุทธศาสตร์การพัฒนาการเมืองและการบริหาร ประกอบด้วย ๖ แนวทาง ดังนี้

๑. ส่งเสริมให้ประชาชนมีส่วนร่วมในการพัฒนาการเมืองและการบริหาร
๒. พัฒนาขีดความสามารถในการให้บริการประชาชน และการปฏิบัติงานของบุคลากร
๓. การสนับสนุนกิจกรรมผังเมืองรวม
๔. พัฒนาการบริหารโดยยึดหลักธรรมาภิบาล
๕. ส่งเสริมความจงรักภักดีต่อสถาบันพระมหากษัตริย์
๖. ส่งเสริมสนับสนุนองค์กรภาคประชาสังคม

๓.๑.๖. นโยบายของนายกองค์การบริหารส่วนจังหวัดเพชรบูรณ์ ประกอบด้วย

๑. นโยบายการบริหาร

ให้ความสำคัญกับการประสานงานเป็นหลัก โดยอาศัยเครือข่ายการพัฒนาจากทุกภาคส่วน เพื่อให้บริการสาธารณะแก่ประชาชนทุกพื้นที่ และเน้นการมีส่วนร่วมของประชาชนเป็นสำคัญ โดยมีแนวทาง ดังนี้

๑.๑. ประสานการพัฒนา กับสมาชิกสภาองค์การบริหารส่วนจังหวัด องค์กรปกครองส่วนท้องถิ่น กำนัน ผู้ใหญ่บ้าน ส่วนราชการ ตลอดจนองค์กรภาครัฐ ภาคเอกชน กลุ่มองค์กรต่างๆ เพื่อรับทราบข้อมูล ปัญหาและความต้องการของประชาชน อีกทั้งให้ความสำคัญกับการทำงานร่วมกัน เพื่อให้เกิดผลในการปฏิบัติงานอย่างเป็นรูปธรรม

๑.๒. เปิดโอกาสให้ประชาชนมีส่วนร่วม เพื่อความโปร่งใส สามารถตรวจสอบได้ โดยให้ประชาชน แจ้งปัญหาความเดือดร้อนและความต้องการ ผ่านทางเว็บไซต์ขององค์การบริหารส่วนจังหวัดเพชรบูรณ์ (www.phetchabunpao.go.th) ตู้ป.ณ.๓๓๓ และประชาชนสามารถรับรู้ข้อมูลข่าวสารของทางราชการได้ทางหอกระจายข่าว รวมทั้งมีการรายงานผลการดำเนินงาน เพื่อเผยแพร่ให้หน่วยงานราชการ พี่น้องประชาชนได้รับทราบและส่งเสริมให้ประชาชนเข้ามามีส่วนร่วมในการติดตามประเมินผลการดำเนินงานมากขึ้น

๒. นโยบายการพัฒนา

ได้กำหนดนโยบายการพัฒนาออกเป็น ๕ ด้าน ประกอบด้วย

๒.๑ ด้านการพัฒนาโครงสร้างพื้นฐาน จังหวัดเพชรบูรณ์ พี่น้องประชาชนส่วนใหญ่ ประกอบอาชีพเกษตรกรรม จึงให้ความสำคัญกับการพัฒนาแหล่งน้ำและเส้นทางคมนาคม ซึ่งถือเป็นปัจจัยสำคัญในการประกอบอาชีพเกษตรกรรม และเพื่ออำนวยความสะดวกในการขนส่งผลผลิตทางการเกษตร การพัฒนาด้านสาธารณสุข ปลอดภัย เพื่อรองรับการขยายตัวของจังหวัดเพชรบูรณ์ในอนาคต โดยมีแนวทางการพัฒนา ดังนี้

- ก่อสร้างและปรับปรุงแหล่งน้ำเพื่อการเกษตร น้ำเพื่อการอุปโภคและบริโภค การแก้ไขปัญหากล้งแล้งและปัญหาน้ำท่วม เช่น ก่อสร้างฝาย ขุดลอกคลอง ขุดสระน้ำ เป็นต้น

- ก่อสร้างและปรับปรุงเส้นทางคมนาคม เพื่อขนส่งผลผลิตทางการเกษตรได้รวดเร็วยิ่งขึ้นและเพื่อให้การสัญจรไป - มาของประชาชนมีความสะดวกรวดเร็วและได้รับความปลอดภัยในชีวิตและทรัพย์สิน

- สนับสนุนให้มีระบบสาธารณูปโภค สาธารณูปการ เช่น ไฟฟ้า ประปา เพื่อให้บริการแก่ประชาชนมากขึ้น

๒.๒. ด้านการส่งเสริมการศึกษา ศาสนา วัฒนธรรม ประเพณี การกีฬา และพัฒนาคุณภาพชีวิต

- ส่งเสริมการศึกษาทุกระดับในเขตจังหวัดเพชรบูรณ์ โดยให้การสนับสนุนเกี่ยวกับวัสดุอุปกรณ์ สื่อการเรียนการสอน การพัฒนาบุคลากรทางการศึกษา เพื่อให้มีความรู้ความสามารถอันจะส่งผลให้คุณภาพการศึกษามีระดับการพัฒนาที่ดีขึ้น

- ส่งเสริมการศาสนา สืบสานประเพณีอันดีงาม และอนุรักษ์วัฒนธรรมวิถีชีวิต ประเพณีท้องถิ่นและภูมิปัญญาท้องถิ่น เช่น ส่งเสริมกิจกรรมทางศาสนา สนับสนุนกิจกรรมประเพณีของท้องถิ่น

- ส่งเสริมด้านการกีฬา ทั้งในระดับชุมชนและจังหวัด โดยให้การสนับสนุนเกี่ยวกับวัสดุอุปกรณ์ งบประมาณ เพื่อเป็นการส่งเสริมสุขภาพอนามัยให้กับเด็ก เยาวชน และประชาชนโดยทั่วไป

- ส่งเสริมการพัฒนาคุณภาพชีวิตให้แก่ประชาชน เช่น การป้องกันและแก้ไขปัญหา ยาเสพติด การป้องกันและควบคุมโรคต่างๆ อาทิเช่น ไข้เลือดออก ไข้หวัดนก เป็นต้น

๒.๓. ด้านการพัฒนาเศรษฐกิจและการท่องเที่ยว ให้ความสำคัญกับเศรษฐกิจชุมชน การส่งเสริมอาชีพของกลุ่มต่างๆ ประกอบกับจังหวัดเพชรบูรณ์ มีแหล่งท่องเที่ยวหลากหลาย จึงกำหนดให้มีการดำเนินการในด้านการบูรณะซ่อมแซม ตลอดจน การอนุรักษ์และฟื้นฟูแหล่งท่องเที่ยว ทั้งนี้เพื่อให้เกิดการสร้างงานในชุมชน อันจะส่งผลดีต่อเศรษฐกิจของชุมชน และเศรษฐกิจโดยรวมของจังหวัด โดยมีแนวทางการพัฒนา ดังนี้

- ส่งเสริมอาชีพแก่ประชาชนในเขตจังหวัดเพชรบูรณ์ เช่น การฝึกอบรมให้ความรู้เพิ่มทักษะในการประกอบอาชีพ

- สนับสนุนวัสดุอุปกรณ์ในการประกอบอาชีพ

- ปรับปรุงและพัฒนาแหล่งท่องเที่ยวเดิมและแหล่งท่องเที่ยวใหม่ โดยก่อสร้างและปรับปรุงเส้นทาง ปรับปรุงภูมิทัศน์ รวมทั้งการให้ความรู้แก่ประชาชนในการให้บริการแก่นักท่องเที่ยว

๒.๔ ด้านการอนุรักษ์ฟื้นฟูทรัพยากรธรรมชาติและสิ่งแวดล้อม

ปัจจุบันทรัพยากรธรรมชาติและสิ่งแวดล้อมถูกทำลาย ทั้งที่เกิดจากธรรมชาติ และการกระทำของมนุษย์ ทำให้สภาพแวดล้อมมีความเปลี่ยนแปลงซึ่งนับวันจะทวีความรุนแรงมากขึ้นโดยเฉพาะอย่างยิ่งที่ส่งผลกระทบต่อประชาชนในวงกว้าง โดยมีแนวทางการพัฒนา ดังนี้

- ส่งเสริมและสนับสนุนกิจกรรมการอนุรักษ์ฟื้นฟูทรัพยากรธรรมชาติและสิ่งแวดล้อม โดยร่วมกับองค์กร ชุมชนและกลุ่มต่างๆ

- ส่งเสริมและสนับสนุนการปลูกจิตสำนึกและมีส่วนร่วมในการอนุรักษ์และฟื้นฟูทรัพยากรธรรมชาติและสิ่งแวดล้อม เช่น กิจกรรมการรณรงค์ด้านสิ่งแวดล้อม การให้ความรู้แก่เยาวชน นักเรียน นักศึกษา และประชาชนทั่วไป

๒.๕. ด้านการพัฒนาการเมืองและการบริหาร

- ส่งเสริมและสนับสนุนผู้นำชุมชน ผู้นำองค์กรปกครองส่วนท้องถิ่น ให้มีความรู้ความเข้าใจ ในบทบาทหน้าที่ ระเบียบ กฎหมายที่เกี่ยวข้องกับการพัฒนาท้องถิ่น
- ส่งเสริมและสนับสนุนให้ประชาชนได้รับรู้ข้อมูลข่าวสาร และมีส่วนร่วมในการพัฒนาท้องถิ่น
- ปรับปรุงระบบการปฏิบัติงานของบุคลากรภายในองค์การบริหารส่วนจังหวัดเพชรบูรณ์ เพื่อให้สามารถแก้ไขปัญหาความเดือดร้อนและตอบสนองต่อความต้องการของประชาชนได้อย่างรวดเร็ว และมีประสิทธิภาพมากขึ้น
- ส่งเสริมและสนับสนุนการพัฒนาบุคลากรขององค์การบริหารส่วนจังหวัดเพชรบูรณ์ทุกระดับ ให้ได้รับการศึกษาอบรม เพิ่มพูนความรู้และทักษะ และต้องนำมาประยุกต์ใช้ในการปฏิบัติงานให้มีประสิทธิภาพ จัดหาเครื่องมือเครื่องใช้ในการปฏิบัติงานให้เพียงพอและทันสมัย จัดระบบข้อมูลสารสนเทศ เพื่อให้การปฏิบัติงานราชการมีความสะดวกรวดเร็ว และสามารถบริการประชาชนได้รวดเร็วยิ่งขึ้น

๓.๒. ปัจจัยและสถานการณ์การเปลี่ยนแปลงที่มีผลต่อการพัฒนา

๓.๒.๑. ผลการวิเคราะห์ปัญหาและความต้องการของประชาชนตามประเด็นการพัฒนาท้องถิ่น

องค์การบริหารส่วนจังหวัดเพชรบูรณ์ ได้จัดทำโครงการจัดทำแผนพัฒนาท้องถิ่น โดยจัดประชุมประชาคมท้องถิ่นในพื้นที่ ๑๑ อำเภอ ซึ่งสรุปได้ดังนี้

การวิเคราะห์ปัญหาและความต้องการของประชาชนตามประเด็นยุทธศาสตร์การพัฒนา

๑.ยุทธศาสตร์การพัฒนาโครงสร้างพื้นฐาน

ปัญหา	ความต้องการ	พื้นที่เป้าหมาย/ กลุ่มเป้าหมาย
๑. ถนนชำรุดเสียหาย การคมนาคมและขนส่งผลิตผลทางการเกษตร ยากลำบาก และไม่ปลอดภัย	- ก่อสร้างและปรับปรุงซ่อมแซมเส้นทาง การคมนาคม และการขนส่งผลิตผลทางการเกษตร - ก่อสร้างสะพานต่าง ๆ - ท่อเหลี่ยมคสล.	พื้นที่ ๑๑ อำเภอ
๒. ขาดแคลนน้ำสำหรับการอุปโภค-บริโภคและสำหรับการเกษตร แหล่งกักเก็บน้ำต่าง ๆ ตื้นเขิน น้ำประปาไม่พอใช้	- พัฒนาแหล่งน้ำ เช่น ก่อสร้างอ่างเก็บน้ำ เขื่อน อ่าง สระ ขยายเขตประปา ชุดเจาะ บ่อบาดาล บ่อน้ำตื้น ชุดลอกคลอง ฝายน้ำล้น แก้มลิง แทงค์เก็บน้ำ - ปรับปรุงระบบประปาให้มีคุณภาพ สามารถดื่มได้ และเครื่องทำน้ำดื่ม - จัดรถบริการน้ำดื่ม และจัดหาภาชนะเก็บน้ำดื่ม	พื้นที่ ๑๑ อำเภอ

ปัญหา	ความต้องการ	พื้นที่เป้าหมาย/ กลุ่มเป้าหมาย
๓. น้ำท่วมพื้นที่อาศัยในช่วงฤดูฝน	- ก่อสร้างผนัง/เขื่อนป้องกันตลิ่งพัง - สร้างบล็อกคอนเวิร์ตระบายน้ำ - อาคารทตน้ำ ทำประตูเปิดปิดระบายน้ำ - ก่อสร้างรางระบายน้ำ	พื้นที่ ๑๑ อำเภอ
๔. ไฟฟ้าสาธารณะและแสงสว่างไม่เพียงพอ	- ขยายเขตไฟฟ้าสาธารณะ ไฟฟ้าแสงสว่าง และไฟฟ้าเพื่อการเกษตร	พื้นที่ ๑๑ อำเภอ
๕. ไม่มีสัญญาณโทรศัพท์และอินเทอร์เน็ต	- ขยายสัญญาณโทรศัพท์และอินเทอร์เน็ต ให้ครอบคลุม	พื้นที่ ๑๑ อำเภอ
๖. ไม่มีรถน้ำเอนกประสงค์เพื่อบรรเทาสาธารณภัย	- สนับสนุนรถน้ำเอนกประสงค์	พื้นที่ ๑๑ อำเภอ

๒. ยุทธศาสตร์การพัฒนากองเสริมการศึกษา ศาสนา วัฒนธรรม ประเพณี การกีฬาและพัฒนาคุณภาพชีวิต

ปัญหา	ความต้องการ	พื้นที่เป้าหมาย/ กลุ่มเป้าหมาย
๑. ขาดแคลนอุปกรณ์และสื่อการเรียนการสอน ทุนการศึกษา และการทัศนศึกษา ไม่มีศูนย์บริการด้านการศึกษา ศูนย์พัฒนาเด็กเล็ก	- สนับสนุนวัสดุอุปกรณ์สื่อการเรียนการสอน เช่น คอมพิวเตอร์, เครื่องดนตรี วงโยธวาทิต, โปรเจคเตอร์, ห้องเรียน E-Classroom ฯลฯ - ก่อสร้างศูนย์ English Program, ศูนย์การเรียนรู้ประวัติศาสตร์ ค่ายลูกเสือ, ศูนย์กีฬา - ก่อสร้างศูนย์พัฒนาเด็กเล็ก - สนับสนุนค่าโดยสารแก่นักเรียน - สนับสนุนทุนการศึกษา - สนับสนุนงบประมาณในการอบรมทัศนศึกษาดูงานแก่นักเรียน และบุคลากรทางการศึกษา - ก่อสร้างศูนย์บริการต่าง ๆ เช่นห้องสมุด	พื้นที่ ๑๑ อำเภอ
๒. บุคลากรทางการศึกษา (ครู) ไม่ได้รับการอบรมและพัฒนา ขาดแคลนบุคลากร	- จัดครูต่างประเทศ - อบรมพัฒนาบุคลากรทางการศึกษา	พื้นที่ ๑๑ อำเภอ
๓. ขาดลานกีฬา/เอนกประสงค์ สวนสุขภาพ อุปกรณ์กีฬา และงบประมาณในการจัดกิจกรรมเกี่ยวกับการแข่งขันกีฬา	- ก่อสร้างลานกีฬาหรือลานเอนกประสงค์ - สนับสนุนอุปกรณ์กีฬา - สร้างสวนสุขภาพ - สนับสนุนงบประมาณในการจัดกิจกรรมแข่งขันกีฬา	พื้นที่ ๑๑ อำเภอ

ปัญหา	ความต้องการ	พื้นที่เป้าหมาย/ กลุ่มเป้าหมาย
๔. หน่วยงานด้านสาธารณสุขไม่มีเครื่องมือและ อุปกรณ์ในการปฏิบัติงาน บุคลากรหน่วยงานด้านสาธารณสุขไม่มีศักยภาพ	<ul style="list-style-type: none"> - สนับสนุนอุปกรณ์และเครื่องมือต่าง ๆ เช่น คอมพิวเตอร์, อุปกรณ์การตรวจสุขภาพเบื้องต้น ของอสม., ยูนิตทำฟัน, เตียงผู้ป่วย, ถังออกซิเจน เครื่องพ่นกำจัดยุง, ถุงยางอนามัย ฯลฯ - สนับสนุนพาหนะ เช่น จักรยานยนต์ - ฝึกอบรมพัฒนาศักยภาพ เช่น อบรมฯ อสม. ฯลฯ - จัดทำโครงการอสม.น้อย - สร้างศูนย์ส่งเสริมแพทย์แผนไทย 	พื้นที่ ๑๑ อำเภอ
๕. ประชาชนมีความเสี่ยงต่อการเป็นโรคเบาหวาน และความดันโลหิต	<ul style="list-style-type: none"> - สนับสนุนโครงการหมู่บ้านลดเสี่ยงลดโรคและการ ฝึกอบรมด้านสาธารณสุข พร้อมสนับสนุนเครื่องมือ ทางการแพทย์เบื้องต้น 	พื้นที่ ๑๑ อำเภอ
๖. ไม่มีรถกู้ชีพ และอุปกรณ์ช่วยชีวิตพร้อมทั้ง อบรมเจ้าหน้าที่ และสวัสดิการเจ้าหน้าที่	<ul style="list-style-type: none"> - สนับสนุนรถกู้ชีพพร้อมอุปกรณ์ - อบรมเจ้าหน้าที่ - สนับสนุนงบประมาณในการจัดสวัสดิการแก่เจ้าหน้าที่ 	พื้นที่ ๑๑ อำเภอ
๗. ส้วมไม่มีมาตรฐาน	<ul style="list-style-type: none"> - สร้างส้วมให้มีมาตรฐานในศูนย์ราชการต่าง ๆ 	พื้นที่ ๑๑ อำเภอ
๘. มีปัญหาด้านยาเสพติดในชุมชน	<ul style="list-style-type: none"> - ส่งเสริมกิจกรรมกีฬาเพื่อด้านยาเสพติดในหมู่บ้าน - ผนวกร่วมป้องกันและแก้ไขปัญหายาเสพติดและแหล่งอบายมุข - ปรับเปลี่ยนพฤติกรรมแก่เด็กและเยาวชน - จัดตั้งผู้พิทักษ์เยาวชนต่อต้านยาเสพติด - ฟื้นฟูผู้ต้องขังคดียาเสพติด - สนับสนุนอุปกรณ์ในการจัดเวรยามเฝ้าระวังยาเสพติด 	อ.เมือง อ.หล่มสัก
๙. ไม่มีความปลอดภัยในชีวิตและทรัพย์สิน	<ul style="list-style-type: none"> - ฝึกอบรมตำรวจบ้านในพื้นที่ - จัดสร้างตู้ยามชุมชน 	พื้นที่ ๑๑ อำเภอ

ปัญหา	ความต้องการ	พื้นที่เป้าหมาย/ กลุ่มเป้าหมาย
๑๐. ปัญหาอุบัติเหตุ และขาดอุปกรณ์ในการป้องกันและช่วยเหลือประชาชน	- สนับสนุนรถยนต์ที่ใช้ในการยกรถที่เกิดอุบัติเหตุ - ติดตั้งกล้องที่วิ้งจระปิด เครื่องตรวจวัดแอลกอฮอล์ เครื่องตรวจสารเสพติด - ก่อสร้างลานทดสอบและให้ความรู้กฎหมายจราจร	พื้นที่ ๑๑ อำเภอ
๑๑. ขาดงบประมาณในการจัดประเพณีต่าง ๆ	- สนับสนุนงบประมาณในการจัดประเพณีต่าง ๆ - สนับสนุนงบประมาณและอุปกรณ์ เช่น เรือยาว พร้อมอาคารเก็บเรือ, ประเพณีพริกเผ็ด ฯลฯ	พื้นที่ ๑๑ อำเภอ
๑๒. วัฒนธรรมท้องถิ่นไม่ได้รับการสนใจ ขาดศูนย์ข้อมูล และการส่งเสริมด้านวัฒนธรรม	- ส่งเสริมวัฒนธรรมในชุมชน เช่น ไทยทรงดำ - สนับสนุนอุปกรณ์ในการเก็บรวบรวมข้อมูล - จัดทำเอกสารเผยแพร่ข้อมูล	อ.เมือง

๓. ยุทธศาสตร์การพัฒนาเศรษฐกิจ การเกษตร และการท่องเที่ยว

ปัญหา	ความต้องการ	พื้นที่เป้าหมาย/ กลุ่มเป้าหมาย
๑. ขาดงบประมาณในการจัดฝึกอบรมให้ความรู้กับกลุ่มต่าง ๆ พร้อมทั้งอุปกรณ์ในการประกอบอาชีพ ไม่มีศูนย์การเรียนรู้	- สนับสนุนงบประมาณในการจัดฝึกอบรมทัศนศึกษาดูงานแก่กลุ่มต่าง ๆ - สนับสนุนอุปกรณ์ เช่น อุปกรณ์กรีดยาง จักรเย็บผ้า พันธุ์ปลา พันธุ์พืชต่าง ๆ ปุ๋ย เครื่องดนตรี ฯลฯ - จัดตั้งธนาคารชีวิ๊ว-ควาย - ก่อสร้างศูนย์บริการและถ่ายทอดเทคโนโลยี ศูนย์พัฒนาอาชีพ เช่น โคเนื้อ ฯลฯ - จัดตั้งกองทุนหมู่บ้าน - จัดตั้งตลาดกลาง, จัดตั้งกิโลกกลางประจำตำบล - ลานตากพืชผลทางการเกษตร	พื้นที่ ๑๑ อำเภอ

ปัญหา	ความต้องการ	พื้นที่เป้าหมาย/ กลุ่มเป้าหมาย
๒. แหล่งท่องเที่ยวไม่ได้รับการพัฒนา ขาดการประชาสัมพันธ์แหล่ง ท่องเที่ยว และไม่มีศูนย์บริการแก่นักท่องเที่ยว	<ul style="list-style-type: none"> - ปรับปรุงภูมิทัศน์แหล่งท่องเที่ยวต่าง ๆ เช่น ถนนเข้าแหล่งท่องเที่ยว น้ำตกวังต๋ม น้ำตกบ้านเล่าก็ หลังถ้ำ ผาซ่อนแก้ว เขาตะเคียนโจ๊ะ อ่างรัตนัย ถ้ำผาทอง ภูเขาหินปะการัง วัดวาริ์ล้อม วิหารหลวงปู่เขียน อ่างเก็บน้ำห้วยป่าแดง ถ้ำเขาไผ่ วัดไร่ฝายน้อย วัดอรัญญาวาส วัดภูเขาทอง วัดถ้ำเทพบันดาล น้ำตกสารนิน น้ำตกลาดค่า พุเตยสปา บ่อน้ำร้อน สุสานหอยเสาคินอค์นี้ อุทยานประวัติศาสตร์ศรีเทพ - จัดทำกิจกรรมประชาสัมพันธ์ด้านการท่องเที่ยว เช่น ล่องแก่งน้ำแซ็ก, ดูแมงกะพรุนน้ำจืดที่แก่งบางระจัน - ก่อสร้างศูนย์บริการแก่นักท่องเที่ยว, ศาลาพักผ่อน - สร้างตุ๊กตาดำรวจเพื่อบริการนักท่องเที่ยว 	พื้นที่ ๑๑ อำเภอ

๔. ยุทธศาสตร์การพัฒนาการอนุรักษ์พื้นที่พุทธรักษาธรรมชาติและสิ่งแวดล้อม

ปัญหา	ความต้องการ	พื้นที่เป้าหมาย/ กลุ่มเป้าหมาย
๑. ป่าไม้ขาดการดูแลและอนุรักษ์ มีการบุกรุกพื้นที่ ป่าชุมชน เกิดปัญหาไฟป่า ดินพังทลาย	<ul style="list-style-type: none"> - อนุรักษ์พื้นที่ป่าชุมชน, ป่าสนุนไพร - ปลูกป่าทดแทน, ปลูกต้นค้อ ต้นสน ปลูกยางพาราในพื้นที่สาธารณะ - จัดทำแนวกันไฟป่า - สนับสนุนกล้าไม้ยืนต้น - ปลูกหญ้าแฝกป้องกันดินพังทลาย - ฝึกอบรมให้ความรู้ในการอนุรักษ์สิ่งแวดล้อม 	พื้นที่ ๑๑ อำเภอ
๒. ไม่มีที่ทิ้งขยะที่ได้มาตรฐาน	<ul style="list-style-type: none"> - ก่อสร้างโรงกำจัดขยะปลอดมลพิษ, ถังขยะ, เต้าเผาขยะ, คัดแยกขยะ, - ธนาคารขยะในชุมชน 	พื้นที่ ๑๑ อำเภอ

๕. ยุทธศาสตร์การพัฒนาการเมืองและการบริหาร

ปัญหา	ความต้องการ	พื้นที่เป้าหมาย/ กลุ่มเป้าหมาย
๑. ประชาชนขาดความรู้ความเข้าใจในทาง การเมือง ผู้นำชุมชนและประชาชนขาดความรู้ในการบริหารจัดการในชุมชน	- อบรมให้ความรู้ด้านการเมืองแก่ประชาชน - พัฒนาศักยภาพผู้นำชุมชน - ส่งเสริมการมีส่วนร่วมของประชาชน	พื้นที่ ๑๑ อำเภอ
๒. เครื่องมือประชาสัมพันธ์ข้อมูลข่าวสารทางราชการยังไม่ครอบคลุม	- สนับสนุนเครื่องกระจายเสียง - วิทยุสื่อสาร	พื้นที่ ๑๑ อำเภอ
๓. ประชาชนตั้งบ้านเรือนในเขตป่าสงวน ซึ่งไม่มีความชัดเจนของพื้นที่และไม่มีเอกสารสิทธิ์ในที่ดินทำกิน	- จัดการวางผังเมือง - สำรวจแบ่งแนวเขต และออกเอกสารสิทธิ์	อ.น้ำหนาว อ.เขาค้อ
๔. ขาดงบประมาณในการจัดทำแผน	- สนับสนุนงบประมาณในการจัดทำแผนชุมชน	
๕. ขาดแคลนเครื่องกันหนาว	- จัดตั้งองค์กรเพื่อช่วยเหลือผู้ประสบภัยหนาว	อ.น้ำหนาว อ.เขาค้อ อ.หล่มเก่า
๖. ส่วนราชการขาดที่พักในการปฏิบัติหน้าที่	- สร้างที่พักให้แก่ส่วนราชการต่าง ๆ	อ.น้ำหนาว อ.เขาค้อ
๗. ไม่มีบ้านที่อยู่อาศัย	- สร้างที่อยู่อาศัยให้ประชาชน	หมู่ที่ ๘ ต.สระแก้ว อ.บึงสามพัน
๘. ขาดบุคลากร	- ทันตภิบาล, พยาบาลวิชาชีพ, นักวิชาการ, เกษี, แพทย์แผนไทย	พื้นที่ ๑๑ อำเภอ

๓.๒.๒. ผลการวิเคราะห์สภาพแวดล้อมและศักยภาพ (SWOT Analysis)

องค์การบริหารส่วนจังหวัดเพชรบูรณ์ได้ระดมความคิดเห็น ค้นหาศักยภาพ และปัญหาความต้องการของประชาชน ทั้ง ๑๑ อำเภอ ในระหว่างวันที่ ๑๓ มกราคม - ๙ กุมภาพันธ์ ๒๕๕๔ โดยมีผู้เข้าร่วมประชุมประกอบด้วย ส่วนราชการ หน่วยงานรัฐวิสาหกิจ องค์กรปกครองส่วนท้องถิ่น หน่วยงานภาคเอกชน ผู้แทนชุมชน ซึ่งสรุปได้ดังนี้

จุดแข็ง (Strength)

๑. จังหวัดเพชรบูรณ์มีศักยภาพในการใช้ประโยชน์จากพื้นที่เกษตรกรรม (ประมาณร้อยละ ๔๔.๙๕ ของพื้นที่จังหวัด) มีผลผลิตทางการเกษตรหลากหลาย เช่น ข้าว ข้าวโพด เลี้ยงสัตว์ ยาสูบ พืชผักต่างๆ และมีตลาดกลางพืชผลทางการเกษตรที่ใหญ่ที่สุดของภาคเหนือ (ตลาดกลางสี่แยกพ่อบุญเมือง) รวมทั้งมีสถานประกอบการด้านปศุสัตว์หลายแห่ง

๒. จังหวัดมีศักยภาพในการรองรับการลงทุนด้านอุตสาหกรรมเกษตรและอาหาร เนื่องจากมีผลผลิตทางการเกษตรจำนวนมาก และมีที่ตั้งที่เหมาะสมในการขนส่งระหว่างภูมิภาค

๓. จังหวัดสามารถควบคุมการบุกรุกทำลายทรัพยากรธรรมชาติได้ เทือกเขาเพชรบูรณ์ตะวันออกกำลังเสนอขึ้นเป็นมรดกโลกทางธรรมชาติ

๔. จังหวัดมีศักยภาพเป็นแหล่งพลังงานทดแทน ได้แก่พลังลมที่อำเภอเขาค้อ โรงงานน้ำตาลไทยรุ่งเรืองที่อำเภอศรีเทพ แก๊สชีวภาพทุกอำเภอ ๑๑ อำเภอ พลังงานแก๊สที่อำเภอชนแดน และมีแหล่งพลังงานที่อำเภอวิเชียรบุรี และอำเภอศรีเทพ

๕. จังหวัดมีวัฒนธรรมและประเพณีที่หลากหลาย รวมทั้งมีประวัติศาสตร์ที่โดดเด่น เช่น อุทยานประวัติศาสตร์ศรีเทพ วัฒนธรรมพาช้าวหย่อง ประเพณีปีใหม่ม้ง

จุดอ่อน (Weakness)

๑. การบริหารจัดการแหล่งน้ำ และระบบส่งน้ำ ไม่เพียงพอต่อพื้นที่เกษตรกรรม โดยพื้นที่ในเขตชลประทานมีเพียงร้อยละ ๙.๓ ของพื้นที่เกษตรกรรมทำให้เกิดการขาดแคลนแหล่งน้ำเพื่อการเกษตรกรรม รวมถึงการอุปโภคและบริโภคด้วย

๒. จังหวัดยังไม่สามารถลดการป่วยจากผลการใช้สารเคมีมีอัตราเพิ่มขึ้น และยังมีภัยจากการใช้สารเคมีของเกษตรกร

๓. ผลสัมฤทธิ์ทางการศึกษาของจังหวัดต่ำ เนื่องมาจากระบบการจัดการการศึกษา

๔. ระบบการคมนาคมขนส่งในพื้นที่ยังไม่สมบูรณ์ ครอบคลุม และเพียงพอต่อการรองรับการพัฒนาในปัจจุบัน ถนนในชนบทเป็นลูกรัง การจราจรยังไม่ปลอดภัย

๕. ไม่มีศูนย์กลางบริหารจัดการที่เป็นรูปธรรม เช่น การบริหารจัดการด้านสิ่งแวดล้อม การจัดการด้านการท่องเที่ยว การจัดการด้านการตลาด การจัดการด้านการศึกษา เป็นต้น

โอกาส (Opportunity)

๑. ที่ตั้งของจังหวัดอยู่ระหว่างภาคเหนือ ภาคตะวันออกเฉียงเหนือและภาคกลาง รวมทั้งระยะทางไม่ไกลจากกรุงเทพฯ มากนักมีแหล่งท่องเที่ยวที่มีศักยภาพและกิจกรรมท่องเที่ยวตลอดปี เป็นจังหวัดท่องเที่ยวที่ติดอันดับ ๑ ใน ๕ ของระดับประเทศ (ที่อำเภอเขาค้อ, น้ำหนาว) โดยมีแหล่งท่องเที่ยวธรรมชาติ เช่น แหล่งท่องเที่ยวที่อำเภอเขาค้อและน้ำหนาว รวมทั้งแหล่งท่องเที่ยวทางศิลปกรรม ประวัติศาสตร์และประเพณี เช่น อุทยานประวัติศาสตร์ศรีเทพ

๒. มีพื้นที่ป่าและอุทยานแห่งชาติมากมาย เช่น อุทยานแห่งชาติตาเดหมอก อุทยานแห่งชาติน้ำหนาว และอุทยานแห่งชาติทุ่งแสลงหลวง ซึ่งพื้นที่ป่าส่วนใหญ่เป็นป่าเบญจพรรณ จากข้อมูลในปี ๒๕๔๘ พบว่าจังหวัดเพชรบูรณ์มีพื้นที่ป่าไม้เหลืออยู่ประมาณ ๒,๒๗๗,๖๙๗.๘๘ ไร่ หรือร้อยละ ๒๘.๗๗ ของพื้นที่จังหวัด และในปี พ.ศ.๒๕๕๓ ข้อมูล ณ ๒๑ ตุลาคม ๒๕๕๓ พื้นที่ป่าไม้ที่อยู่ในความรับผิดชอบของกรมป่าไม้ จำนวนทั้งสิ้น ๒,๒๔๓,๕๕๑ ไร่ หรือประมาณ ๓,๕๘๙.๖๐ ตารางกิโลเมตร

๓. รัฐบาลมีนโยบายส่งเสริมสินค้าเกษตร โดยตั้งเป้าหมายให้ประเทศไทยเป็นครัวของโลกและการจัดทำข้อตกลงลดภาษีศุลกากรในลักษณะทวิภาคี ตลอดจนนโยบายอาหารปลอดภัย (Food Safety) จึงเป็นโอกาสให้เพิ่มมูลค่าและรายได้จากผลผลิตการเกษตรกรรม

อุปสรรค (Threats)

๑. การเกิดอุทกภัยและภัยแล้ง เป็นประจำทุกปี ทำให้เกิดความเสียหายต่อเกษตรกรรม

๒. สินค้าเกษตรมีความผันผวนในด้านปริมาณและราคา ทำให้รายได้เกษตรกรไม่แน่นอน

๓. จังหวัดเพชรบูรณ์มีปัญหาด้านสิ่งแวดล้อมมากขึ้น ทั้งปัญหาขยะ คุณภาพน้ำและหมอกควัน

๔. ค่านิยม วัฒนธรรมเลียนแบบมาจากสื่อทำให้สภาพสังคมไทยในปัจจุบันเสื่อมลง

๕. นโยบายรัฐบาล และผู้บริหารของจังหวัด เปลี่ยนแปลงบ่อย

ผลการวิเคราะห์และทิศทางการพัฒนา

ผลการวิเคราะห์จุดอ่อน จุดแข็ง โอกาส อุปสรรค พบว่าจังหวัดเพชรบูรณ์มีจุดอ่อนมากกว่าจุดแข็ง อุปสรรคมากกว่าโอกาส ตกอยู่ในตำแหน่งการพัฒนาในจุดถอย ดังนั้นเพื่อปรับปรุงแก้ไขการดำเนินการพัฒนาจังหวัดเพชรบูรณ์ จำเป็นต้องดำเนินการปรับปรุงแก้ไขจุดอ่อน ๒ เรื่อง และดำเนินการเพื่อจัดการกับอุปสรรค ๒ เรื่อง จะส่งผลทำให้การพัฒนาจังหวัดสามารถขับเคลื่อนยุทธศาสตร์ไปสู่ความสำเร็จได้ โดยปัจจัยที่ต้องจัดการควบคุมดังกล่าวได้แก่

๑. จุดอ่อนเกี่ยวกับการบริหารจัดการแหล่งน้ำและระบบส่งน้ำ ให้เพียงพอต่อพื้นที่เกษตรกรรม โดยมีพื้นที่เขตชลประทานมีเพียงร้อยละ ๙.๓ ของพื้นที่เกษตรกรรม ทำให้เกิดการขาดแคลนแหล่งน้ำเพื่อการเกษตรกรรม รวมถึงการอุปโภคและบริโภคด้วย

๒. จุดอ่อนที่จังหวัดยังไม่สามารถแก้ไขได้คือการใช้สารเคมีมีอัตราเพิ่มขึ้น และยังมีภัยจากการใช้สารเคมีของเกษตรกร

๓. อุปสรรคเกี่ยวกับการเกิดอุทกภัยและภัยแล้งเป็นประจำทุกปี ทำให้เกิดความเสียหายต่อเกษตรกรรม เรื่องสินค้าเกษตรมีความผันผวนในด้านปริมาณและราคา ทำให้รายได้เกษตรกรไม่แน่นอน

บทที่ ๔

วิสัยทัศน์ พันธกิจ และจุดมุ่งหมายเพื่อการพัฒนา

๔.๑. วิสัยทัศน์การพัฒนาท้องถิ่น “ท้องถิ่นก้าวหน้า การศึกษาก้าวไกล เกษตรปลอดภัย บริหารโปร่งใส ใส่ใจคุณภาพชีวิต เศรษฐกิจยั่งยืน ส่งเสริมวัฒนธรรมและการท่องเที่ยว”

๔.๒. พันธกิจการพัฒนาท้องถิ่น

๔.๒.๑. จัดให้มีและบำรุงเส้นทางคมนาคมให้ทั่วถึง จัดให้มีน้ำเพื่ออุปโภคบริโภค มีแหล่งน้ำเพื่อการเกษตร และการป้องกันและบรรเทาสาธารณภัย ส่งเสริมและแก้ไขให้มีไฟฟ้าสาธารณะและโทรศัพท์

๔.๒.๒. จัดให้มีการศึกษา ศาสนา การอนุรักษ์ และฟื้นฟูวัฒนธรรมและประเพณี การกีฬา การพัฒนาคุณภาพชีวิต ส่งเสริมและแก้ไขปัญหาการศึกษา การสังคมสงเคราะห์ การป้องกันและบำบัดรักษาโรค

๔.๒.๓. ส่งเสริมการพัฒนาด้านการท่องเที่ยว ปรับปรุงแหล่งท่องเที่ยว ส่งเสริมและแก้ไขปัญหาการประกอบอาชีพ

๔.๒.๔. ส่งเสริมการปลูกป่า เสริมสร้างความสมดุลให้กับทรัพยากรธรรมชาติ และสิ่งแวดล้อม การป้องกันและแก้ไขปัญหาขยะมูลฝอย

๔.๒.๕. จัดให้มีช่องทางในการรับทราบข้อมูลข่าวสาร ส่งเสริมและสนับสนุนให้ประชาชนมีส่วนร่วมในการพัฒนาท้องถิ่น การพัฒนาบุคลากรให้มีประสิทธิภาพ

๔.๓. จุดมุ่งหมายเพื่อการพัฒนาขององค์การบริหารส่วนจังหวัดเพชรบูรณ์

๑. การคมนาคม สะดวก รวดเร็วและปลอดภัย
๒. พัฒนาแหล่งน้ำเพื่อการอุปโภค บริโภค และแหล่งน้ำเพื่อการเกษตรอย่างพอเพียง
๓. บริการด้านไฟฟ้าและประปาอย่างพอเพียง
๔. การบริการด้านการศึกษา และสนับสนุนวัสดุ สื่ออุปกรณ์ พัฒนาบุคลากรทางการศึกษา พัฒนาเด็กนักเรียน

๕. ประชาชนมีส่วนร่วมในการส่งเสริมกิจกรรมด้านศาสนา วัฒนธรรม ประเพณี ประวัติศาสตร์และภูมิปัญญาท้องถิ่น

๖. เด็ก เยาวชนและประชาชนมีความสนใจในด้านกีฬาเพื่อสุขภาพและนันทนาการ
๗. ผู้ด้อยโอกาส ผู้พิการ เด็ก เยาวชนสตรี ผู้สูงอายุและผู้ติดเชื้อมีคุณภาพชีวิตที่ดีขึ้น
๘. การบริการด้านสุขภาพอนามัยเบื้องต้นที่ดี
๙. ป้องกันและแก้ไขปัญหาเสพติดในจังหวัดเพชรบูรณ์ให้ลดลง
๑๐. ส่งเสริมการท่องเที่ยวจังหวัดเพชรบูรณ์
๑๑. ส่งเสริมการเกษตรและอาชีพแก่ประชาชน
๑๒. ส่งเสริมและสนับสนุนการอนุรักษ์ฟื้นฟูทรัพยากรธรรมชาติ และสิ่งแวดล้อม
๑๓. ส่งเสริมการมีส่วนร่วมของประชาชนในการพัฒนาการเมืองและการบริหาร
๑๔. พัฒนาขีดความสามารถในการให้บริการประชาชน และการปฏิบัติงานของบุคลากร
๑๕. ส่งเสริมการพัฒนาผังเมืองรวมอย่างเป็นระบบ
๑๖. ส่งเสริมการบริหารโดยยึดหลักธรรมาภิบาล
๑๗. ส่งเสริมความจงรักภักดีต่อสถาบันพระมหากษัตริย์
๑๘. ส่งเสริมองค์กรภาคประชาสังคม

บทที่ ๕

ยุทธศาสตร์ และแนวทางการพัฒนาท้องถิ่น

ยุทธศาสตร์การพัฒนา	แนวทางการพัฒนา	หน่วยงานที่รับผิดชอบ
๑. ยุทธศาสตร์การพัฒนา โครงสร้างพื้นฐาน	๑. สนับสนุนก่อสร้างและปรับปรุง ถนน สะพาน	กองแผนฯ
	๒. สนับสนุนก่อสร้างและปรับปรุง แหล่งน้ำเพื่ออุปโภค-บริโภค และ การเกษตร	กองแผนฯ
	๓. สนับสนุนก่อสร้างและปรับปรุง ไฟฟ้า และประปา	กองแผนฯ
๒. ยุทธศาสตร์พัฒนาการ ส่งเสริมการศึกษา ศาสนา วัฒนธรรม ประเพณี การกีฬา และพัฒนาคุณภาพชีวิต	๑. ส่งเสริมและสนับสนุนการพัฒนา คุณภาพการศึกษาและสื่อการเรียน การสอน	กองการศึกษาฯ
	๒. ส่งเสริมและสนับสนุนศาสนา ประเพณี อนุรักษ์สืบสานวัฒนธรรม ประวัติศาสตร์และภูมิปัญญาท้องถิ่น	กองการศึกษาฯ
	๓. ส่งเสริมและสนับสนุนด้าน การกีฬาและพลาสมา	กองการศึกษาฯ
	๔. ส่งเสริมและสนับสนุน การพัฒนาด้านสาธารณสุข	สำนักปลัดฯ
	๕. ส่งเสริมและสนับสนุนการ ป้องกันปัญหาอาเสพติดและ แหล่งอบายมุข	กองแผนฯ
	๖. สนับสนุนและให้ความช่วยเหลือ สงเคราะห์ ผู้ด้อยโอกาส ผู้พิการ เด็ก เยาวชน สตรี ผู้สูงอายุและผู้ด้อย	สำนักปลัดฯ

ยุทธศาสตร์การพัฒนา	แนวทางการพัฒนา	หน่วยงานที่รับผิดชอบ
๓. ยุทธศาสตร์การพัฒนาเศรษฐกิจ การเกษตร และการท่องเที่ยว	๑. การส่งเสริมการเกษตร การพัฒนา ผลผลิต เพิ่มคุณภาพผลิตผลทาง การเกษตรและสร้างมูลค่าเพิ่มทาง การเกษตร	สำนักปลัดฯ
	๒. ส่งเสริมและสนับสนุนกิจกรรม การอบรมให้ความรู้ และวัสดุ อุปกรณ์ในการประกอบ อาชีพ	สำนักปลัดฯ
	๓. ส่งเสริมและสนับสนุนการ ท่องเที่ยวอย่างยั่งยืน	สำนักปลัดฯ
	๔. ส่งเสริมการตลาดเพื่อการพัฒนา ด้านเศรษฐกิจ	สำนักปลัดฯ
๔. ยุทธศาสตร์การพัฒนา การอนุรักษ์ฟื้นฟูทรัพยากร ธรรมชาติ และสิ่งแวดล้อม	๑. สนับสนุนการอนุรักษ์ฟื้นฟู ทรัพยากรธรรมชาติ และสิ่งแวดล้อม	กองช่าง
	๒. สนับสนุนกิจกรรมด้านสร้าง จิตสำนึกฯในการรักษาสิ่งแวดล้อม ทุกองค์กร	กองช่าง
	๓. สนับสนุนการมีส่วนร่วมในการ บริหารจัดการทรัพยากรธรรมชาติ และสิ่งแวดล้อม	กองช่าง

ยุทธศาสตร์การพัฒนา	แนวทางการพัฒนา	หน่วยงานที่รับผิดชอบ
๕. ยุทธศาสตร์พัฒนาการเมืองและการบริหาร	๑. ส่งเสริมให้ประชาชนมีส่วนร่วมในการพัฒนาการเมืองและการบริหาร	กองกิจการสภาฯ
	๒. พัฒนาขีดความสามารถในการให้บริการประชาชน และการปฏิบัติงานของบุคลากร	ทุกกองราชการ
	๓. การสนับสนุนกิจกรรมผังเมืองรวม	กองช่าง
	๔. พัฒนาการบริหารโดยยึดหลักธรรมาภิบาล	กองกิจการสภาฯ, กองแผนฯ
	๕. ส่งเสริมความจงรักภักดีต่อสถาบันพระมหากษัตริย์	สำนักปลัดฯ
	๖. ส่งเสริมสนับสนุนองค์กรภาคประชาสังคม	สำนักปลัดฯ, กองกิจการสภาฯ, กองแผนฯ

บทที่ ๖

การนำแผนยุทธศาสตร์การพัฒนาไปสู่การปฏิบัติและการติดตามประเมินผล

๖.๑. องค์กรในการติดตามและประเมินผลแผนยุทธศาสตร์การพัฒนา

การนำยุทธศาสตร์การพัฒนาไปสู่การปฏิบัติ เป็นการนำยุทธศาสตร์หรือแนวทางการพัฒนาที่บรรจุไว้ในแผนพัฒนาสามปี นำไปสู่การจัดสรรงบประมาณ ดังนั้น จึงต้องมีการติดตามประเมินผล ตามระเบียบกระทรวงมหาดไทย ว่าด้วยการจัดทำแผนพัฒนาขององค์กรปกครองส่วนท้องถิ่น พ.ศ.๒๕๔๘ หมวด ๖ ข้อ ๒๘ ให้ผู้บริหารท้องถิ่นแต่งตั้งคณะกรรมการติดตามและประเมินผลแผนพัฒนาท้องถิ่น ซึ่งองค์การบริหารส่วนจังหวัดเพชรบูรณ์ ได้แต่งตั้งคณะกรรมการติดตามและประเมินผลแผนพัฒนาองค์การบริหารส่วนจังหวัดเพชรบูรณ์ เพื่อให้คณะกรรมการติดตามและประเมินผลแผนพัฒนาองค์การบริหารส่วนจังหวัดเพชรบูรณ์ อำนวยการหน้าที่ ดังนี้

๑. กำหนดแนวทาง วิธีการในการติดตามและประเมินผลแผนพัฒนา

๒. ดำเนินการติดตามและประเมินผลแผนพัฒนา

๓. รายงานผลและเสนอความเห็นซึ่งได้จากการติดตามและประเมินผลแผนพัฒนาต่อผู้บริหารท้องถิ่น เพื่อให้ผู้บริหารท้องถิ่นเสนอต่อสภาท้องถิ่น คณะกรรมการพัฒนาท้องถิ่น และประกาศผลการติดตามและประเมินผลแผนพัฒนาให้ประชาชนในท้องถิ่นทราบโดยทั่วกันอย่างน้อยปีละหนึ่งครั้ง ภายในเดือนธันวาคมของทุกปี ทั้งนี้ให้ปิดประกาศโดยเปิดเผยไม่น้อยกว่าสามสิบวัน

๔. แต่งตั้งคณะอนุกรรมการหรือคณะทำงานเพื่อช่วยปฏิบัติงานตามที่เห็นสมควร

๖.๒. การกำหนดวิธีการติดตามและประเมินผล

การติดตามและประเมินผลแผนพัฒนาองค์การบริหารส่วนจังหวัดเพชรบูรณ์ เป็นการติดตามประเมินผลการดำเนินงานขององค์การบริหารส่วนจังหวัดเพชรบูรณ์ในภาพรวมในประเด็นแต่ละยุทธศาสตร์ โดยใช้คู่มือการติดตามและประเมินผลฯของกรมส่งเสริมการปกครองท้องถิ่นร่วมกับมหาวิทยาลัยธรรมศาสตร์ มาประยุกต์ใช้ในการดำเนินงานขององค์การบริหารส่วนจังหวัดเพชรบูรณ์ต่อไป

๖.๓. การกำหนดช่วงเวลาในการติดตามและประเมินผล

ในการกำหนดห้วงระยะเวลาในการติดตามและประเมินผลแผนพัฒนา ตามระเบียบกระทรวงมหาดไทย ว่าด้วยการจัดทำแผนพัฒนาขององค์กรปกครองส่วนท้องถิ่น พ.ศ.๒๕๔๘ หมวด ๖ ข้อ ๒๙ (๓) กำหนดให้คณะกรรมการติดตามและประเมินผลแผนพัฒนา รายงานผลและเสนอความเห็นซึ่งได้จากการติดตามและประเมินผลแผนพัฒนาต่อ ผู้บริหารท้องถิ่น เพื่อให้ผู้บริหารท้องถิ่นเสนอต่อสภาท้องถิ่น คณะกรรมการพัฒนาท้องถิ่น และประกาศผลการติดตามและประเมินผลแผนพัฒนาให้ประชาชนในท้องถิ่นทราบโดยทั่วกันอย่างน้อยปีละหนึ่งครั้ง ภายในเดือนธันวาคมของทุกปี ทั้งนี้ให้ปิดประกาศโดยเปิดเผยไม่น้อยกว่าสามสิบวัน ซึ่งองค์การบริหารส่วนจังหวัดเพชรบูรณ์ได้ดำเนินการตามระเบียบฯดังกล่าว โดยกำหนดห้วงระยะเวลาในการติดตามประเมินผลของเดือนพฤศจิกายน – ธันวาคม ของทุกปี

คำนิยาม

๑. ข้อมูลพื้นฐาน (Baseline Data)	หมายถึง ข้อมูลเฉลี่ย ๓ ปี ย้อนหลัง
๒. ถนน	หมายถึง ถนนลาดยาง ถนนลูกรัง ถนนคสล. ถนนวัสดุคัดเลือก
๓. ถนนถ่ายโอน	หมายถึง ถนนที่องค์การบริหารส่วนจังหวัดเพชรบูรณ์ได้รับการถ่ายโอนจากหน่วยงานต่าง ๆ
๔. แหล่งน้ำเพื่อการอุปโภค บริโภค	หมายถึง สระน้ำ บ่อบาดาล ฯลฯ
๕. แหล่งน้ำเพื่อการเกษตร	หมายถึง อ่างเก็บน้ำ ฝาย คลอง เขื่อน คันดิน ฯลฯ
๖. ไฟฟ้า	หมายถึง ไฟฟ้าส่องสว่าง ไฟฟ้าสาธารณะ ไฟฟ้าบริเวณทางแยก ถนนสาธารณะ
๗. ประปา	หมายถึง การก่อสร้างและปรับปรุงระบบน้ำประปา
๘. บริการด้านการศึกษา	หมายถึง การสนับสนุนงบประมาณ เกี่ยวกับวัสดุครุภัณฑ์ ที่เกี่ยวข้องกับการศึกษา การพัฒนาบุคลากรทางการศึกษา และเด็กนักเรียน
๙. วัสดุ สื่ออุปกรณ์เกี่ยวกับการศึกษา	หมายถึง สื่อการเรียนการสอน เช่น คอมพิวเตอร์ ปากกา อิเล็กทรอนิกส์ หนังสือ ตำราเรียน แผ่นซีดีสื่อการเรียนรู้ ฯลฯ
๑๐. กิจกรรมการบริการด้านสาธารณสุข	หมายถึง การอบรมด้านสาธารณสุข การจัดซื้อวัสดุอุปกรณ์
๑๑. แหล่งท่องเที่ยว	หมายถึง การก่อสร้างถนนเข้าแหล่งท่องเที่ยว การพัฒนา สถานที่ท่องเที่ยวต่าง ๆ
๑๒. การอนุรักษ์ ทรัพยากรธรรมชาติฯ	หมายถึง การอบรม, การจัดกิจกรรมเกี่ยวกับการอบรมการอนุรักษ์ ทรัพยากรธรรมชาติและสิ่งแวดล้อม
๑๓. การฟื้นฟูทรัพยากรธรรมชาติ ฯ	หมายถึง การปลูกต้นไม้ การปรับปรุงสภาพแวดล้อม เพื่อฟื้นฟูทรัพยากรธรรมชาติและสิ่งแวดล้อม
๑๔. การมีส่วนร่วมของประชาชนในการ พัฒนาการเมืองและการบริหาร	หมายถึง การจัดกิจกรรมอบรมฯ การส่งเสริมประชาธิปไตย การเลือกตั้ง ฯลฯ
๑๕. การพัฒนาศักยภาพ	หมายถึง การฝึกอบรมบุคลากรขององค์การบริหารส่วนจังหวัด เพชรบูรณ์ ตามแผนการฝึกอบรมของกรมส่งเสริมการ ปกครองท้องถิ่น หรือหน่วยงานอื่น ๆ
๑๖. ภาคประชาสังคม	หมายถึง ผู้นำชุมชน กลุ่มสตรี สื่อมวลชน ฯลฯ