



คู่มือการปฏิบัติงาน

เรื่อง การติดตามและประเมินผลแผนพัฒนา องค์การบริหารส่วนจังหวัดเพชรบูรณ์

ฝ่ายติดตามและประเมินผล
กองแผนและงบประมาณ องค์การบริหารส่วนจังหวัดเพชรบูรณ์
โทรศัพท์ ๐๕๖-๗๑๑๓๖๔
www.phetchabunpao.go.th/plan

คำนำ

คู่มือการปฏิบัติงาน เรื่อง การติดตามและประเมินผลแผนพัฒนาองค์การบริหารส่วนจังหวัด เพชรบูรณ์ฉบับนี้มีวัตถุประสงค์เพื่อใช้เป็นแนวทางการปฏิบัติงาน และเป็นไปตามระเบียบกระทรวงมหาดไทย ว่าด้วยการจัดทำแผนพัฒนาองค์กรปกครองส่วนท้องถิ่นพ.ศ.๒๕๔๘ และฉบับที่ ๓ พ.ศ.๒๕๖๑ (๓) รายงานผล และเสนอความเห็นซึ่งได้จากการติดตามและประเมินผลแผนพัฒนาท้องถิ่นต่อผู้บริหารท้องถิ่นเสนอต่อสภา ท้องถิ่น และคณะกรรมการพัฒนาท้องถิ่น พร้อมทั้งประกาศผลการติดตามและประเมินผลแผนพัฒนาท้องถิ่น ทราบในที่เปิดเผยภายในสิบห้าวันนับแต่วันรายงานผล และเสนอความเห็นดังกล่าว และต้องปิดประกาศไว้ เป็นระยะเวลาไม่น้อยกว่าสามสิบวันโดยอย่างน้อยปีละหนึ่งครั้งภายในเดือนธันวาคมของทุกปี

กองแผนและงบประมาณ องค์การบริหารส่วนจังหวัดเพชรบูรณ์ ได้รวบรวมข้อมูลและ กำหนดแนวทางวิธีการดำเนินการติดตามและประเมินผลแผนงานโครงการภายใต้ยุทธศาสตร์พัฒนาของ องค์กร จำนวน ๕ ยุทธศาสตร์ และหวังเป็นอย่างยิ่งว่าคู่มือการปฏิบัติงาน เรื่อง การติดตามและประเมินผล แผนพัฒนาองค์การบริหารส่วนจังหวัดเพชรบูรณ์ฉบับนี้ จะเป็นแนวทางในการปฏิบัติงานได้อย่างถูกต้อง ต่อไป

กองแผนและงบประมาณ
องค์การบริหารส่วนจังหวัดเพชรบูรณ์
มิถุนายน ๒๕๖๓

สารบัญ

	หน้า
คำนำ	ก
สารบัญ	ข
ความเป็นมาของการติดตามและประเมินผล	๑
ความหมายของการติดตามและประเมินผล	๑
ความสำคัญของการติดตามและประเมินผล	๑
วัตถุประสงค์ของการติดตามและประเมินผล	๓
ขอบเขตของการติดตามและประเมินผล	๓
ประโยชน์ที่ได้รับจากการติดตามและประเมินผล	๓
ขั้นตอนการติดตามและประเมินผล	๓
เอกสารอ้างอิง	๔
ภาคผนวก	
แบบรายงานโครงการตามแผนการดำเนินงานองค์การบริหารส่วนจังหวัดเพชรบูรณ์	
แบบประเมินความพึงพอใจต่อผลดำเนินงานของแผนองค์การบริหารส่วนจังหวัดเพชรบูรณ์	
แบบสัมภาษณ์การติดตามและประเมินผล	

ความเป็นมาของการติดตามและประเมินผล

ตามระเบียบกระทรวงมหาดไทยว่าด้วยการจัดทำแผนพัฒนาองค์กรปกครองส่วนท้องถิ่น พ.ศ.๒๕๔๘ และฉบับที่ ๓ พ.ศ.๒๕๖๑ (๓) รายงานผลและเสนอความเห็นซึ่งได้จากการติดตามและประเมินผลแผนพัฒนาท้องถิ่นต่อผู้บริหารท้องถิ่นเสนอต่อสภาท้องถิ่น และคณะกรรมการพัฒนาท้องถิ่น พร้อมทั้งประกาศผลการติดตามและประเมินผลแผนพัฒนาท้องถิ่นทราบในที่เปิดเผยภายในสิบห้าวันนับแต่วันรายงานผลและเสนอความเห็นดังกล่าว และต้องปิดประกาศไว้เป็นระยะเวลาไม่น้อยกว่าสามสิบวันโดยอย่างน้อยปีละหนึ่งครั้งภายในเดือนธันวาคมของทุกปี

องค์การบริหารส่วนจังหวัดเพชรบูรณ์ได้นำรูปแบบการติดตามและประเมินผลของกรมส่งเสริมการปกครองท้องถิ่นร่วมกับมหาวิทยาลัยธรรมศาสตร์ มาประยุกต์ใช้เป็นแนวทางในการดำเนินงาน สำหรับใช้ในการติดตามและประเมินผลแผนพัฒนาองค์การบริหารส่วนจังหวัดเพชรบูรณ์

ทั้งนี้ การติดตามและประเมินผลเป็นถือว่าเป็นเรื่องจำเป็นอย่างยิ่งที่จะช่วยให้ทราบว่า โครงการที่ดำเนินการบรรลุวัตถุประสงค์เป้าหมายมากน้อยเพียงใด มีประสิทธิภาพหรือไม่ รวมถึงผลที่ได้จากการติดตามและประเมินผลจะได้ข้อมูลที่แสดงถึงความสำเร็จ ปัญหา อุปสรรค และแนวทางในการพัฒนาหรือปรับปรุงแก้ไขการดำเนินโครงการ ในครั้งต่อไป ให้มีประสิทธิภาพและเกิดประโยชน์สูงสุด

ความหมายของการติดตามและประเมินผล

กรมส่งเสริมการปกครองท้องถิ่น (๒๕๖๒, หน้า ๑๒๓) ได้ให้ความหมายการติดตามและประเมินผล หมายถึง กระบวนการเก็บรวบรวมข้อมูลของแผน ซึ่งข้อมูลที่ได้จะเป็นข้อมูลพื้นฐานในการตัดสินใจ ปรับปรุงแก้ไขการปฏิบัติงาน

สุธี บุญน้อย (๒๕๖๓, หน้า ๑) ให้ความหมายการติดตามและประเมินผลโครงการ หมายถึง กระบวนการเปรียบเทียบผลลัพธ์ของโครงการ ผลของโครงการที่คาดว่าจะเกิดขึ้น หรือที่กำหนดไว้ในวัตถุประสงค์ของโครงการ ว่าบรรลุวัตถุประสงค์ของโครงการหรือไม่

สามารถสรุปความหมายการติดตามและประเมินผล หรือการติดตามและประเมินผลโครงการ หมายถึง การติดตามผลการดำเนินงาน หรือโครงการที่ดำเนินการแล้วเสร็จ เพื่อให้ทราบถึงความพึงพอใจ ความคิดเห็น ข้อเสนอแนะของผู้ที่เข้าร่วมโครงการ ผู้ได้รับผลกระทบ หรือมีส่วนได้ส่วนเสียจากโครงการนั้นๆ แล้วนำข้อมูลที่ได้มาประเมินผล พร้อมทั้งรายงานผลเสนอต่อผู้บริหาร ผู้บังคับบัญชา เพื่อให้ทราบถึงความสำเร็จของการดำเนินงานตามโครงการดังกล่าว ซึ่งสามารถนำข้อมูลมาใช้ประโยชน์ประกอบการพิจารณาตัดสินใจในการดำเนินโครงการ รวมถึงการพัฒนาการดำเนินงานโครงการในครั้งต่อไปให้มีประสิทธิภาพ เกิดความคุ้มค่า เกิดประโยชน์สูงสุดต่อประชาชนที่เกี่ยวข้องกับโครงการ

ความสำคัญของการติดตามและประเมินผล

กรมส่งเสริมการปกครองท้องถิ่น (๒๕๖๒, หน้า ๑๒๔) กล่าวถึงความสำคัญของการติดตามและประเมินผลไว้ ดังนี้

๑. ทราบถึงสภาพ/สถานการณ์ของการดำเนินการตามแผนพัฒนาท้องถิ่น
๒. ได้ทราบถึงข้อดี ข้อเสีย ข้อบกพร่องที่เกิดขึ้น

๓. ช่วยให้การใช้ทรัพยากรเกิดการประหยัด คุ่มค่า
๔. ทำให้ทราบว่า การดำเนินงานตามแผนเป็นไปตามเป้าหมายหรือไม่
๕. ทำให้ภารกิจต่างๆ ของบุคลากรในองค์กรปกครองส่วนท้องถิ่นมีความสอดคล้องกัน
๖. รักษาคุณภาพของงานหรือภารกิจให้เป็นไปตามวัตถุประสงค์

กรมส่งเสริมการปกครองท้องถิ่น (ม.ป.พ., หน้า ๒ – ๓) กล่าวถึงความสำคัญของการติดตามและประเมินผลแผน ดังนี้

การติดตามถือได้ว่าเป็นเครื่องมือที่จำเป็นในการปรับปรุงประสิทธิภาพของโครงการที่ดำเนินการอยู่ โดยที่ “การติดตาม” (monitoring) หมายถึง กิจกรรมภายในโครงการซึ่งถูกออกแบบมา เพื่อให้ข้อมูลป้อนกลับ (feedback) เกี่ยวกับการดำเนินโครงการ ปัญหาที่กำลังเผชิญอยู่และประสิทธิภาพของวิธีการดำเนินงาน หากไม่มีระบบการติดตามโครงการแล้ว ย่อมส่งผลให้เกิดความล่าช้าในการดำเนินงานให้ลุ่่วง ค่าใช้จ่ายโครงการสูงเกินกว่าที่กำหนดไว้ กลุ่มเป้าหมายหลักของโครงการไม่ได้รับประโยชน์ หรือได้รับประโยชน์น้อยกว่าที่ควรจะเป็น เกิดปัญหาในการควบคุมคุณภาพของการดำเนินงานเสียเวลาในการตรวจสอบความขัดแย้งในการปฏิบัติงานภายในหน่วยงานหรือระหว่างหน่วยงานกับกลุ่มเป้าหมายที่ได้รับประโยชน์จากโครงการ

ในทางตรงกันข้ามหากโครงการมีระบบการติดตามที่ดีแล้ว จะก่อให้เกิดประสิทธิภาพในการใช้ต้นทุน (cost-effective) ดำเนินงานต่างๆ ยกตัวอย่างเช่น การให้ข้อมูลป้อนกลับเกี่ยวกับการบรรลุเป้าหมายของโครงการต่างๆ การระบุปัญหาที่เกิดขึ้นในโครงการและเสนอทางแก้ปัญห การติดตามดูความสามารถในเข้าถึงโครงการของกลุ่มเป้าหมาย การติดตามดูประสิทธิภาพในการดำเนินงานของส่วนต่างๆ ในโครงการและการเสนอวิธีการปรับปรุงการดำเนินงาน

โดยส่วนใหญ่แล้วผู้บริหารโครงการมักจะไม่ให้ความสำคัญกับการวางระบบติดตามโครงการ เนื่องจากว่าเป็นสิ่งที่ต้องใช้เทคนิคเชิงวิชาการค่อนข้างสูง จึงปล่อยให้เป็นที่ของหน่วยงานระดับสูงกว่าเป็นผู้ดำเนินการ นอกจากนี้ยังเสียค่าใช้จ่ายสูง และก่อให้เกิดความยุ่งยากซับซ้อนในทางปฏิบัติ อย่างไรก็ตามในการความเป็นจริงแล้วขึ้นอยู่กับความจำเป็นและทรัพยากรที่มีอยู่ในแต่ละโครงการ เพราะฉะนั้นจะเห็นได้ว่าการวางระบบติดตามไม่จำเป็นที่จะต้องแบกรับภาระต้นทุนที่สูงหรือมีความซับซ้อนแต่อย่างใด บางโครงการมีระบบติดตามที่อาศัยพนักงานชั่วคราว เพียงคนเดียว โดยมีหน้าที่การจัดทำรายงานการติดตามประจำไตรมาส หรือในบางโครงการอาศัยพนักงานเต็มเวลา เพียงจำนวนหนึ่งที่มีความเชี่ยวชาญในการทำการศึกษติดตามเพื่อจะเลือกใช้วิธีติดตามที่ก่อให้เกิดประสิทธิภาพในการใช้ต้นทุนสูงสุด

ในส่วนของ “การประเมินผล” นั้นเป็นสิ่งที่จำเป็นสำหรับการดำเนินการเช่นเดียวกับการติดตาม เพราะผลที่ได้จากการประเมินจะใช้ในการปรับปรุง แก้ไข การขยายขอบเขต หรือการยุติการดำเนินการซึ่งขึ้นอยู่กับวัตถุประสงค์ของการประเมิน การประเมินผลแผนงานจึงเป็นสิ่งที่บ่งชี้ว่าแผนงานที่กำหนดไว้ว่าได้มีการปฏิบัติหรือไม่ อย่างไร อันเป็นตัวชี้วัดว่าแผนหรือโครงการที่ได้ดำเนินการไปแล้วนั้นให้ผลเป็นอย่างไร นำไปสู่ความสำเร็จตามแผนงานที่กำหนดไว้หรือไม่ อีกทั้งการติดตามและประเมินผลยังเป็นการตรวจสอบดูว่ามีความสอดคล้องกับการใช้ทรัพยากร (งบประมาณ) เพียงใด ซึ่งผลที่ได้จากการติดตามและประเมินผลถือเป็นข้อมูลย้อนกลับ (Feedback) ที่สามารถนำไปในการปรับปรุงและการตัดสินใจต่อไป นอกจากนี้ การประเมินผลยังถือเป็นกระบวนการตัดสินใจคุณค่าและการตัดสินใจอย่างมีหลักเกณฑ์โดยใช้ข้อมูลที่เก็บรวบรวมอย่างเป็นระบบ มีความเที่ยงตรง เป็นปรนัย เชื่อถือได้

วัตถุประสงค์ของการติดตามและประเมินผล

๑. เพื่อติดตามและประเมินผลการดำเนินโครงการตามแผนพัฒนาองค์การบริหารส่วนจังหวัดเพชรบูรณ์
๒. เพื่อให้ทราบถึงความพึงพอใจของประชาชนในพื้นที่จังหวัดเพชรบูรณ์ที่มีต่อโครงการตามแผนพัฒนาองค์การบริหารส่วนจังหวัดเพชรบูรณ์
๓. เพื่อจัดทำรายงานผลการติดตามและประเมินผลแผนพัฒนาองค์การบริหารส่วนจังหวัดเพชรบูรณ์

ขอบเขตของการติดตามและประเมินผล

ขอบเขตในการติดตามและประเมินผลแผนพัฒนาองค์การบริหารส่วนจังหวัดเพชรบูรณ์ ได้ศึกษาข้อมูลจากคู่มือการติดตามและประเมินผล การจัดทำและแปลงแผนไปสู่การปฏิบัติขององค์กรปกครองส่วนท้องถิ่น รายงานการติดตามและประเมินผลที่เกี่ยวข้องกับเรื่องที่ทำรายงานการประเมินผลซึ่งเป็นการพึงพอใจของผู้ตอบแบบสอบถามในเขตจังหวัดเพชรบูรณ์ ที่มีต่อผลการดำเนินงานขององค์การบริหารส่วนจังหวัดเพชรบูรณ์ในภาพรวม

แหล่งข้อมูล

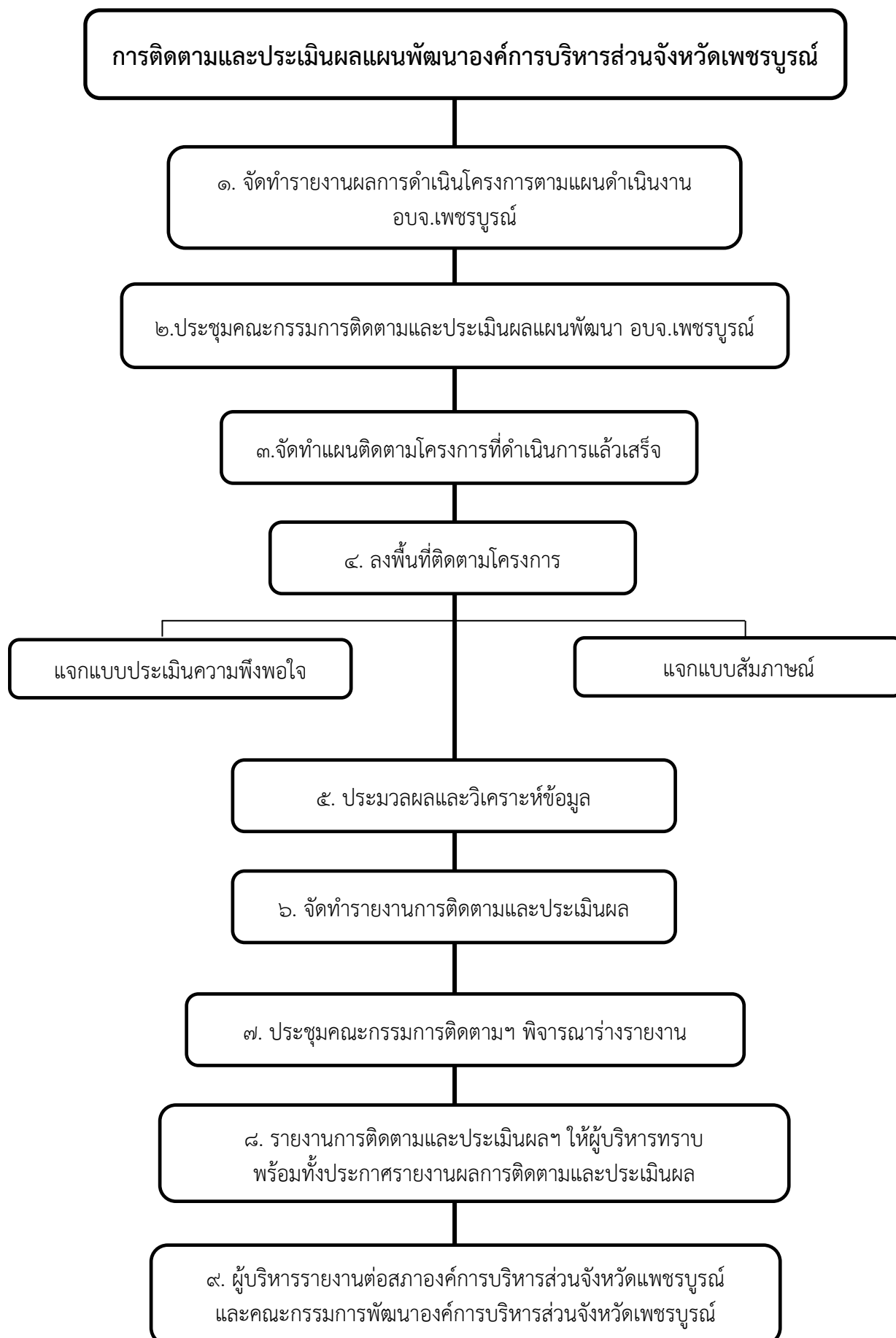
๑. แผนพัฒนาองค์การบริหารส่วนจังหวัดเพชรบูรณ์
๒. รายงานผลการดำเนินการตามแผนดำเนินงานขององค์การบริหารส่วนจังหวัดเพชรบูรณ์ จาก การรายงานของกองราชการต่างๆ
๓. กลุ่มผู้ให้ข้อมูล ประกอบด้วย ประชาชนผู้ใช้ประโยชน์จากโครงการของแผนพัฒนาองค์การบริหารส่วนจังหวัดเพชรบูรณ์

ประโยชน์ที่ได้รับจากการติดตามและประเมินผล

๑. องค์การบริหารส่วนจังหวัดเพชรบูรณ์มีข้อมูลสารสนเทศเกี่ยวกับแผนพัฒนาองค์การบริหารส่วนจังหวัดเพชรบูรณ์ เพื่อนำมาปรับปรุงแผนพัฒนาองค์การบริหารส่วนจังหวัดเพชรบูรณ์ปีต่อไป
๒. องค์การบริหารส่วนจังหวัดเพชรบูรณ์นำข้อมูลที่ได้จากการประเมินไปใช้ในการกำหนดยุทธศาสตร์ เป้าหมาย โครงการ การจัดสรรงบประมาณในแผนพัฒนาองค์การบริหารส่วนจังหวัดเพชรบูรณ์ปีต่อไป
๓. เป็นการส่งเสริมการมีส่วนร่วมของประชาชนในท้องถิ่น ซึ่งเป็นหลักอันหนึ่งของการบริหารกิจการบ้านเมืองที่ดี (Good Governance)

ขั้นตอนการติดตามและประเมินผล

การติดตามและประเมินผลการดำเนินโครงการตามแผนพัฒนาองค์การบริหารส่วนจังหวัดเพชรบูรณ์ ฝ่ายติดตามและประเมินผล กองแผนและงบประมาณ องค์การบริหารส่วนจังหวัดเพชรบูรณ์ ได้กำหนดขั้นตอนการติดตามและประเมินผล ดังนี้



๑. การจัดทำรายงานผลการดำเนินงานโครงการตามแผนดำเนินงานองค์การบริหารส่วนจังหวัดเพชรบูรณ์ โดยการรวบรวมข้อมูลจากกองราชการต่างๆ ซึ่งผู้รับผิดชอบในการดำเนินโครงการนั้นๆ จะต้องรายงานผลต่อกองแผนและงบประมาณ องค์การบริหารส่วนจังหวัดเพชรบูรณ์ โดยกำหนดให้รายงานผลในเดือนสุดท้ายของทุกๆ ไตรมาส (รายละเอียดตามแบบฟอร์มในภาคผนวก หน้า ๑๒)

๒. ประชุมคณะกรรมการติดตามและประเมินผลแผนพัฒนาองค์การบริหารส่วนจังหวัดเพชรบูรณ์

๓. การจัดทำแผนติดตามโครงการที่ดำเนินการแล้วเสร็จ

๔. ลงพื้นที่ติดตามโครงการ

๔.๑ แจกแบบประเมินความพึงพอใจต่อผลการดำเนินงานของแผนพัฒนาองค์การบริหารส่วนจังหวัดเพชรบูรณ์ (รายละเอียดตามแบบฟอร์มในภาคผนวก หน้า ๑๔)

๔.๒ แจกแบบสัมภาษณ์การติดตามและประเมินผลโครงการองค์การบริหารส่วนจังหวัดเพชรบูรณ์ (รายละเอียดตามแบบฟอร์มในภาคผนวก หน้า ๑๖)

๕. ประมวลผลข้อมูลและวิเคราะห์ข้อมูล

๕.๑ บันทึกข้อมูล

บันทึกข้อมูลลงในโปรแกรมสำเร็จรูปทางสถิติที่ใช้ในการวิเคราะห์ SPSS (Statistical Package for Social Science) หน้า Data View โดยสามารถกำหนดตัวเลขตามความเหมาะสม เช่น

- ข้อมูลทั่วไป

ถ้าเลือกตอบเพศชาย เท่ากับ ๑

ถ้าเลือกตอบเพศหญิง เท่ากับ ๒

- ระดับความพึงพอใจแบ่งเป็น ๕ ระดับ

มีระดับความพึงพอใจมากที่สุด เท่ากับ ๕

มีระดับความพึงพอใจมาก เท่ากับ ๔

มีระดับความพึงพอใจปานกลาง เท่ากับ ๓

มีระดับความพึงพอใจน้อย เท่ากับ ๒

มีระดับความพึงพอใจน้อยที่สุด เท่ากับ ๑

	เพศ	อายุ	การศึกษา	อาชีพ	ตำแหน่ง	การเข้าร่วม	V1	V2	V3	V4	V5	V6	V7	V8	total
1	1.00	2.00	4.00	1.00	4.00	2.00	4.00	4.00	4.00	4.00	4.00	4.00	4.00	4.00	4.00
2	1.00	2.00	4.00	1.00	4.00	2.00	4.00	4.00	4.00	4.00	4.00	4.00	4.00	4.00	4.00
3	1.00	2.00	4.00	1.00	4.00	2.00	4.00	4.00	4.00	4.00	4.00	4.00	4.00	4.00	4.00
4	1.00	4.00	4.00	1.00	4.00	2.00	4.00	4.00	4.00	4.00	4.00	4.00	4.00	4.00	4.00
5	2.00	5.00	4.00	1.00	4.00	2.00	4.00	4.00	4.00	4.00	4.00	4.00	4.00	4.00	4.00
6	1.00	5.00	4.00	1.00	4.00	1.00	3.00	3.00	4.00	3.00	4.00	4.00	3.00	4.00	3.50
7	2.00	5.00	5.00	1.00	4.00	2.00	3.00	3.00	3.00	3.00	3.00	3.00	3.00	3.00	3.00
8	1.00	5.00	4.00	1.00	4.00	1.00	4.00	4.00	4.00	4.00	4.00	3.00	4.00	4.00	3.88
9	1.00	4.00	5.00	1.00	4.00	2.00	4.00	5.00	5.00	5.00	5.00	4.00	5.00	5.00	4.75
10	1.00	4.00	4.00	1.00	4.00	2.00	5.00	5.00	5.00	5.00	5.00	5.00	5.00	5.00	5.00
11	2.00	2.00	4.00	4.00	6.00	2.00	4.00	4.00	3.00	4.00	4.00	4.00	3.00	4.00	3.75
12	1.00	2.00	4.00	4.00	6.00	1.00	4.00	4.00	4.00	4.00	4.00	4.00	4.00	4.00	4.00
13	1.00	5.00	4.00	1.00	4.00	2.00	3.00	3.00	3.00	3.00	3.00	3.00	3.00	3.00	3.00
14	2.00	5.00	4.00	1.00	4.00	2.00	3.00	4.00	3.00	4.00	4.00	4.00	3.00	4.00	3.63
15	2.00	5.00	5.00	1.00	4.00	2.00	3.00	4.00	3.00	3.00	4.00	4.00	3.00	4.00	3.50
16	2.00	3.00	5.00	1.00	4.00	2.00	4.00	4.00	4.00	4.00	4.00	4.00	4.00	4.00	4.00
17	2.00	5.00	4.00	1.00	4.00	1.00	4.00	4.00	4.00	4.00	4.00	4.00	4.00	4.00	4.00
18	2.00	5.00	4.00	1.00	4.00	2.00	4.00	3.00	3.00	4.00	4.00	3.00	3.00	3.00	3.38
19	2.00	2.00	4.00	1.00	1.00	1.00	4.00	5.00	5.00	5.00	5.00	4.00	5.00	5.00	4.75
20	2.00	2.00	4.00	1.00	4.00	1.00	4.00	4.00	4.00	5.00	4.00	4.00	3.00	4.00	4.00
21	1.00	3.00	4.00	1.00	4.00	1.00	4.00	4.00	4.00	4.00	5.00	5.00	4.00	4.00	4.25
22	1.00	3.00	4.00	1.00	4.00	1.00	4.00	4.00	3.00	4.00	4.00	4.00	4.00	4.00	3.88
23	1.00	5.00	4.00	1.00	4.00	1.00	4.00	4.00	4.00	4.00	4.00	5.00	4.00	4.00	4.13

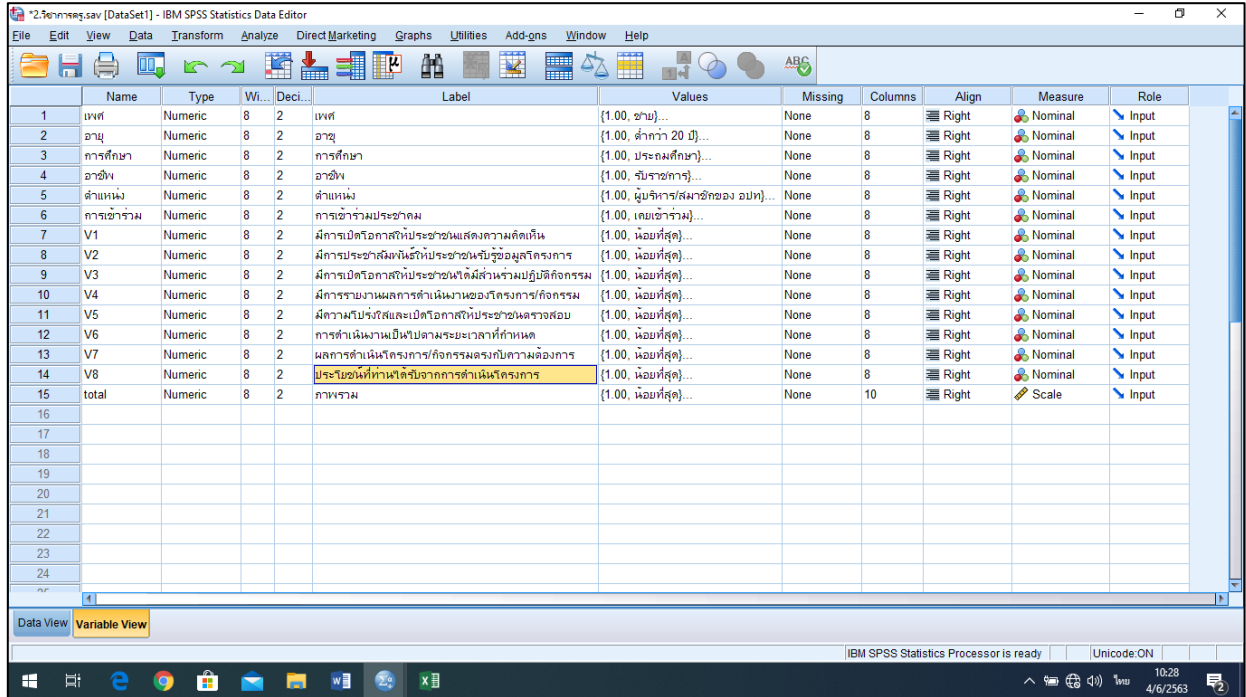
๕.๒ ประมวลผลและวิเคราะห์ข้อมูล

๑) ตั้งชื่อข้อมูลในแต่ละคอลัมน์ เช่น

คอลัมน์ Name ใส่ชื่อฐานข้อมูลที่เราต้องการกำหนด

คอลัมน์ Label ชื่อคำถามตามแบบประเมิน

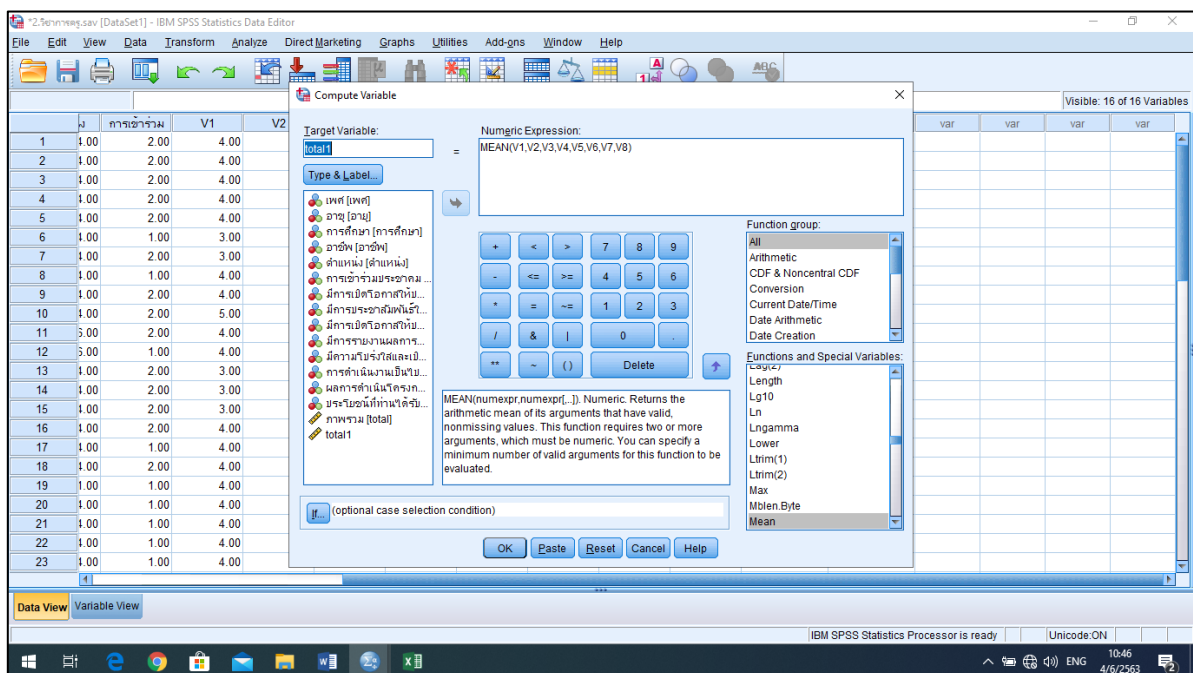
คอลัมน์ Values รายละเอียดตัวเลือกแต่ละข้อคำถาม



๒) การหาค่าเฉลี่ยของข้อมูล

เลือกเมนู Transform เลือก Compute Variable ตั้งชื่อชุดข้อมูลใหม่ ช่อง Target Variable

ใส่สูตรคำนวณช่อง Numeric Expression เท่ากับ MEAN(ข้อมูล ๑, ข้อมูล ๒,..... ,)



๓) การประมวลผลข้อมูล

เลือกเมนู Analyze คำสั่ง Descriptive Statistics

- หาค่าร้อยละ เลือกคำสั่ง Frequencies
- หาค่าเฉลี่ย เลือกคำสั่ง Descriptives

Frequencies

เพศ

	Frequency	Percent	Valid Percent	Cumulative Percent
Valid ชาย	17	56.7	56.7	56.7
หญิง	13	43.3	43.3	100.0
Total	30	100.0	100.0	

อายุ

	Frequency	Percent	Valid Percent	Cumulative Percent
Valid 21-30 ปี	7	23.3	23.3	23.3
31-40 ปี	5	16.7	16.7	40.0
41-50 ปี	4	13.3	13.3	53.3
51-60 ปี	14	46.7	46.7	100.0
Total	30	100.0	100.0	

การศึกษา

	Frequency	Percent	Valid Percent	Cumulative Percent
Valid มัธยมศึกษา	26	86.7	86.7	86.7
สูงกว่ามัธยมศึกษา	4	13.3	13.3	100.0
Total	30	100.0	100.0	

อาชีพ

	Frequency	Percent	Valid Percent	Cumulative Percent

Descriptives

Descriptive Statistics

	N	Minimum	Maximum	Mean	Std. Deviation
มีการเปิดโอกาสให้ประชาชนแสดงความคิดเห็น	30	2.00	5.00	3.6667	.71116
มีการระดมความคิดเห็นกับประชาชนหรือมีโครงการการ	30	2.00	5.00	3.7667	.77385
มีการเปิดโอกาสให้ประชาชนได้มีส่วนร่วมตัดสินใจการ	30	3.00	5.00	3.8333	.59209
มีการรายงานผลการดำเนินงานของโครงการกิจกรรม	30	3.00	5.00	3.9333	.63968
มีตามใบรับใช้และเปิดโอกาสให้ประชาชนตรวจสอบ	30	1.00	5.00	3.9333	.94443
การดำเนินงานเป็นไปตามระยะเวลาที่กำหนด	30	3.00	5.00	4.0333	.55605
ผลการดำเนินงานโครงการกิจกรรมตรงกับความต้องการ	30	3.00	5.00	3.7667	.67891
ประโยชน์ที่ก่อให้เกิดจากการดำเนินงานโครงการ	30	3.00	5.00	4.0333	.49013
ภาพรวม	30	2.88	5.00	3.8583	.55294
Valid N (listwise)	30				

๖. จัดทำรายงานการติดตามและประเมินผลแผนพัฒนาองค์การบริหารส่วนจังหวัดเพชรบูรณ์ ประกอบด้วย

ส่วนที่ ๑ บทนำ

ส่วนที่ ๒ เอกสารที่เกี่ยวข้องกับการติดตามและประเมินผล

ส่วนที่ ๓ วิธีดำเนินการติดตามและประเมินผล

ส่วนที่ ๔ ผลการวิเคราะห์การติดตามและประเมินผล

ส่วนที่ ๕ สรุปผล อภิปรายผลและข้อเสนอแนะ

ทั้งนี้ รูปแบบการจัดทำเล่มรายงานการติดตามและประเมินผลแผนพัฒนาองค์การบริหารส่วนจังหวัดเพชรบูรณ์ อาจปรับเปลี่ยนตามความเหมาะสม

๗. คณะกรรมการติดตามและประเมินผลแผนพัฒนาองค์การบริหารส่วนจังหวัดเพชรบูรณ์ ประชุมพิจารณาร่างรายงานการติดตามและประเมินผลแผนพัฒนาองค์การบริหารส่วนจังหวัดเพชรบูรณ์

๘. รายงานการติดตามและประเมินผลแผนพัฒนาองค์การบริหารส่วนจังหวัดเพชรบูรณ์ให้ผู้บริหารองค์การบริหารส่วนจังหวัดเพชรบูรณ์ทราบ พร้อมทั้งประกาศ เรื่อง การติดตามและประเมินผลแผนพัฒนาองค์การบริหารส่วนจังหวัดเพชรบูรณ์

๙. ผู้บริหารองค์การบริหารส่วนจังหวัดเพชรบูรณ์ รายงานผลดังกล่าวต่อ สภาองค์การบริหารส่วนจังหวัดเพชรบูรณ์และคณะกรรมการพัฒนาองค์การบริหารส่วนจังหวัดเพชรบูรณ์

เอกสารอ้างอิง

กรมส่งเสริมการปกครองท้องถิ่น. (๒๕๖๒). **คู่มือประกอบการอบรมโครงการอบรมการจัดทำแผนพัฒนาท้องถิ่นเพื่อการพัฒนาท้องถิ่นขององค์กรปกครองส่วนท้องถิ่น ประจำปีงบประมาณ พ.ศ.๒๕๖๒**. กรุงเทพฯ: ส่วนแผนพัฒนาท้องถิ่น กองพัฒนาและส่งเสริมการบริหารงานท้องถิ่น กรมส่งเสริมการปกครองท้องถิ่น.

กรมส่งเสริมการปกครองท้องถิ่น ร่วมกับ มหาวิทยาลัยธรรมศาสตร์. (ม.ป.พ.). **คู่มือ การติดตามและประเมินผล การจัดทำแผนและแปลงแผนไปสู่การปฏิบัติขององค์กรปกครองส่วนท้องถิ่น**. กรุงเทพฯ: กรมส่งเสริมการปกครองท้องถิ่น.

ระเบียบกระทรวงมหาดไทยว่าด้วยกาจัดทำแผนพัฒนาขององค์กรปกครองส่วนท้องถิ่น พ.ศ.๒๕๔๘ และแก้ไขเพิ่มเติมถึง (ฉบับที่ ๓) พ.ศ.๒๕๖๑. (๒๕๖๑, ๓ ตุลาคม). ราชกิจจานุเบกษา. หน้า ๓ – ๔.

สุธี บุญน้อย. (๒๕๖๓). **IS Project Management**.

{<https://sites.google.com/site/isprojectmanagement๒๖/>} (๑ มิถุนายน ๒๕๖๓)

องค์การบริหารส่วนจังหวัดเพชรบูรณ์. (๒๕๖๒). **รายงานการติดตามและประเมินผลแผนพัฒนาองค์การบริหารส่วนจังหวัดเพชรบูรณ์ ประจำปีงบประมาณ พ.ศ.๒๕๖๒**. เพชรบูรณ์: ฝ่ายติดตามและประเมินผล กองแผนและงบประมาณ องค์การบริหารส่วนจังหวัดเพชรบูรณ์.

ภาคผนวก

แบบรายงานโครงการตามแผนการดำเนินงาน
องค์การบริหารส่วนจังหวัดเพชรบูรณ์

แบบรายงานโครงการตามแผนการดำเนินงานองค์การบริหารส่วนจังหวัดเพชรบูรณ์ ประจำปีงบประมาณ พ.ศ.๒๕๖๓
 ไตรมาสที่.....(เดือน.....-เดือน.....พ.ศ.....)
 กองราชการ องค์การบริหารส่วนจังหวัดเพชรบูรณ์

ที่	โครงการ	งบประมาณ			ผลการดำเนินงาน				ผู้รับผิดชอบ
		ตั้งไว้	จัดซื้อจัดจ้าง	เบิกจ่าย	แล้วเสร็จ	ระหว่างดำเนินการ	ไม่ได้ดำเนินการ	เหตุผล	
	ยุทธศาสตร์.....							ระหว่างดำเนินการ/ ยังไม่ได้ดำเนินการ	

ข้อมูล ณ วันที่.....

แบบประเมินความพึงพอใจ
ต่อผลการดำเนินงานของแผนพัฒนา
องค์การบริหารส่วนจังหวัดเพชรบูรณ์

แบบประเมินความพึงพอใจต่อผลการดำเนินงานของแผนพัฒนาองค์การบริหารส่วนจังหวัดเพชรบูรณ์ ประจำปี พ.ศ. ๒๕๖๓

ชื่อโครงการ.....

คำชี้แจง : ขอให้ขีดเครื่องหมาย ✓ ในช่อง ตามข้อมูลที่ตรงกับความเป็นจริง

ส่วนที่ ๑ ข้อมูลทั่วไป

๑. เพศ ชาย หญิง
๒. อายุ ต่ำกว่า ๒๐ ปี ๒๑ - ๓๐ ปี ๓๑ - ๔๐ ปี
 ๔๑ - ๕๐ ปี ๕๑ - ๖๐ ปี มากกว่า ๖๐ ปี
๓. การศึกษา ประถมศึกษา มัธยมศึกษาหรือเทียบเท่า อนุปริญญาหรือเทียบเท่า
 ปริญญาตรี สูงกว่าปริญญาตรี อื่นๆ.....
๔. อาชีพ ราชการ เอกชน/รัฐวิสาหกิจ ค้าขาย ธุรกิจส่วนตัว
 รับจ้าง นักเรียนนักศึกษา เกษตรกร
๕. ตำแหน่ง
 ผู้บริหาร/สมาชิกของ อปท. กำนัน ผู้ใหญ่บ้าน ผู้นำชุมชน ผู้นำองค์กรประชาชน อสม.
 ข้าราชการ นักเรียน นักศึกษา ประชาชน
๖. การเข้าร่วมประชาคมเพื่อจัดทำแผนพัฒนาองค์การบริหารส่วนจังหวัดเพชรบูรณ์
 เคยเข้าร่วมประชาคมการจัดทำแผนฯ ไม่เคยเข้าร่วมประชาคมการจัดทำแผนฯ

ส่วนที่ ๒ ความพึงพอใจต่อผลการดำเนินงานของแผนพัฒนาองค์การบริหารส่วนจังหวัดเพชรบูรณ์

ข้อคำถาม	ระดับความพึงพอใจ				
	มากที่สุด (๕)	มาก (๔)	ปานกลาง (๓)	น้อย (๒)	น้อยที่สุด (๑)
๑. มีการเปิดโอกาสให้ประชาชนได้แสดงความคิดเห็นในการกำหนดโครงการ/กิจกรรมและการดำเนินงาน					
๒. มีการประชาสัมพันธ์ให้ประชาชนร่วมรับรู้ข้อมูลของโครงการ/กิจกรรม					
๓. มีการเปิดโอกาสให้ประชาชนได้มีส่วนร่วมปฏิบัติกิจกรรมในโครงการ					
๔. มีการรายงานผลการดำเนินงานของโครงการ/กิจกรรมต่อสาธารณะ					
๕. มีความโปร่งใสและเปิดโอกาสให้ประชาชนตรวจสอบการดำเนินโครงการ/กิจกรรม					
๖. การดำเนินงานเป็นไปตามระยะเวลาที่กำหนด					
๗. ผลการดำเนินโครงการ/กิจกรรมตรงกับความต้องการของประชาชนและนำไปสู่การแก้ไขปัญหาของประชาชนในท้องถิ่น					
๘. ประโยชน์ที่ท่านได้รับจากการดำเนินโครงการ/กิจกรรม					

ส่วนที่ ๓ ประโยชน์ที่ได้รับจากการจัดทำโครงการ/ข้อเสนอแนะ

๑. ประโยชน์ที่ได้รับ.....

.....

๒. ข้อเสนอแนะ.....

.....

แบบสัมภาษณ์การติดตามและประเมินผล

แบบสัมภาษณ์การติดตามและประเมินผล

โครงการ.....

องค์การบริหารส่วนจังหวัดเพชรบูรณ์ ประจำปีงบประมาณ พ.ศ. ๒๕๖๓

คำชี้แจง

แบบสัมภาษณ์ทั้งหมดมี ๒ ส่วน ได้แก่

ส่วนที่ ๑ ข้อมูลทั่วไปของผู้ให้สัมภาษณ์

ส่วนที่ ๒ การประเมินความพึงพอใจต่อผลการดำเนินงานโครงการขององค์การบริหารส่วน

จังหวัดเพชรบูรณ์และข้อเสนอแนะอื่น ๆ

ส่วนที่ ๑ ข้อมูลทั่วไปของผู้ให้สัมภาษณ์

๑. ผู้แทนหน่วยงาน/กลุ่มองค์กร.....

ผู้นำชุมชน.....

๒. สัมภาษณ์เมื่อวันที่.....เดือน.....พ.ศ.....เวลา.....น.

ส่วนที่ ๒ การประเมินความพึงพอใจต่อผลการดำเนินงานโครงการขององค์การบริหารส่วนจังหวัดเพชรบูรณ์

๑. ท่านมีความเห็นอย่างไรเกี่ยวกับผลการดำเนินงานโครงการขององค์การบริหารส่วนจังหวัดเพชรบูรณ์

.....
.....
.....
.....
.....

๒. ท่านคิดว่าประชาชนมีความพึงพอใจต่อผลการดำเนินงานโครงการของแผนองค์การบริหารส่วนจังหวัดเพชรบูรณ์ มากน้อยเพียงใด

.....
.....
.....
.....
.....

๓. ท่านคิดว่าประชาชนมีส่วนร่วมกับการดำเนินงานโครงการขององค์การบริหารส่วนจังหวัดเพชรบูรณ์อย่างไรบ้าง

.....
.....
.....
.....

